

# "EL RETRATO: APRENDIENDO A LEER LAS IMÁGENES"

## M



RECORRIDOS EN FAMILIA N° 1  
MUSEO CERRALBO

Texto y diseño:  
Andrea López Azcona

Fotografías:  
Tomás Antelo  
M<sup>a</sup> Jesús del Amo Rodríguez  
Alberto Otero

Ilustraciones:  
Andrea López Azcona (portada, contraportada, p. 9)  
Carlos San Pedro San Benito (p. 13)  
Lina San Román Romanillos (p. 13)

Coordinación:  
Rebeca C. Recio Martín

Departamento de Educación, Acción Cultural y Comunicación  
Museo Cerralbo  
C/ Ventura Rodríguez, 17  
28008, Madrid

NIPO 5551-11-001-7  
2011

Los “**Recorridos en familia**” constituyen una nueva forma de descubrir las colecciones del Museo Cerralbo a través de divertidos circuitos **temáticos**, dirigidos a niños y niñas entre **6 y 12 años**.

El uso de este material implica la **interacción** del niño/a y del adulto acompañante a lo largo del recorrido. De este modo, es el adulto el responsable de la lectura de los contenidos que aparecen recogidos en este cuaderno, siguiendo los siguientes criterios:

**¿Pregunta?** Dentro de signos de interrogación se recogen las cuestiones que deberán plantearse al niño/a. En los casos en los que se recoja a continuación la respuesta, el adulto deberá ayudar al niño/a a llegar a la conclusión final.

## Definición

Dentro de este modelo de marco se ofrecen definiciones.



Este símbolo indica los juegos y actividades que se pueden realizar en las salas del Museo.

## Solución:

Bajo la palabra solución en rojo se proporciona la resolución a los juegos y actividades planteados en las salas del Museo.



Este símbolo indica los juegos y actividades que se pueden realizar en casa.

# INTRODUCCIÓN

El coleccionismo fue una de las principales aficiones de don Enrique de Aguilera y Gamboa (1845-1922), XVII marqués de Cerralbo, quien reunió en el palacio que hoy visitas colecciones de cerámica, muebles, relojes, esculturas, monedas, alfombras, fotografías y objetos curiosos.

Entre todos los objetos que al Marqués le gustaba coleccionar, las pinturas eran sus favoritas.

En este Museo encontrarás cuadros de distintos temas:

1. **Paisajes**
2. **Bodegones**
3. **Mitológicos**, en los que se representan a dioses y héroes de la Antigüedad.
4. **Religiosos**, en los que aparecen Jesús, la Virgen, Santos o personajes del Antiguo Testamento.
5. Y cómo no, ... **Retratos**



1

*Vista de Portugalete*  
Luis Paret y Alcázar. 1784-1786.  
Galería Segunda



2

*Bodegón de cocina*  
Cristoforo Munari. Hacia 1710  
Comedor de Gala



3

*Diana con sus ninfas*  
Pietro Liberi. S. XVII  
Galería Tercera



4

*Inmaculada Concepción*  
Francisco de Zurbarán. 1640.  
Galería Segunda



5

*Retrato de un caballero*  
Tintoretto. 1550-1553.  
Salón Billar

## Comienza por... PISO ENTRESUELO SALÓN ROJO Y PASILLO



Pero, ¿qué es un retrato?

Para responder a esta pregunta, debes mirar con atención el cuadro de un hombre que ves en el Salón Rojo (2), así como los distintos objetos (1, 3, 4, 5) que se localizan en el Pasillo y responder a estas preguntas.



Don Carlos de Borbón.  
G. Contarini. 1897



Don Fernando de Aguilera y Contreras, XV Marqués de Cerralbo. Valentín Carderera y Solano. 1835



Don Carlos de Borbón.  
G. Atam. c. 1893



Don Carlos de Borbón.  
Segunda mitad del s.XIX



Retrato de grupo  
Hirsbrunner - Lucerna Zurichstrasse 4  
1890-1900

¿Cuántas personas puede haber en un retrato?

¿Sabías que un retrato puede ser una pintura, un dibujo o una fotografía?

Diferencia, en estos cinco retratos, si se trata de fotografías, pinturas, esculturas o dibujos. ¡Atención! ¡Qué no te despiste el número 3!

Retrato: Imagen de una persona o de un grupo de personas que podemos encontrar en pinturas, esculturas, fotografías, dibujos, medallas, monedas, etc.

# ¿QUÉ ES UN RETRATO?

## PISO ENTRESUELO SALITA ROSA



Busca estos retratos en la sala y obsérvalos detenidamente.



*Doña Inocencia Serrano con su hija Amelia*  
Mediados del s. XIX



*Antonio Mª del Valle Angelín con  
su hijo Antonio*  
Mediados del s. XIX

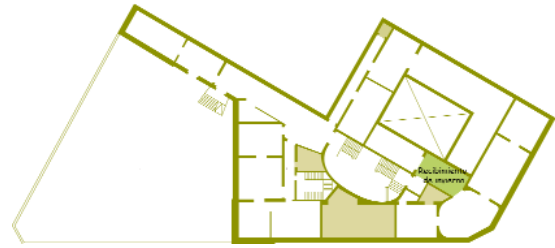
### ¿Se trata de pinturas o de fotografías?

Son pinturas, aunque recuerdan a muchas de las fotografías que guardamos en nuestros álbumes familiares. Y es que, desde hace más de cien años, la mayoría de los retratos se realizan en fotografía; pero antes de inventarse, lo más común era que los retratos fuesen pintados.



Busca en tu casa fotografías, cuadros, dibujos, etc. en los que aparezcas retratado.

## PISO ENTRESUELO RECIBIMIENTO DE INVIERNO



*Felipe III. Bartolomé González.*  
Primer tercio del s. XVII



*Margarita de Austria. Bartolomé González.*  
Primer tercio del s. XVII

Estos son los retratos oficiales del rey Felipe III y de su esposa la reina Margarita de Austria.

Los retratos oficiales eran distribuidos por todo el reino para que se conociera la imagen del rey en una época en la que no existían los periódicos, las revistas, ni la televisión.

Por tanto, una primera función del retrato es **identificar a una persona sin necesidad de conocerla.**

# ¿PARA QUÉ SIRVE?

## PISO ENTRESUELO SALÓN COMEDOR



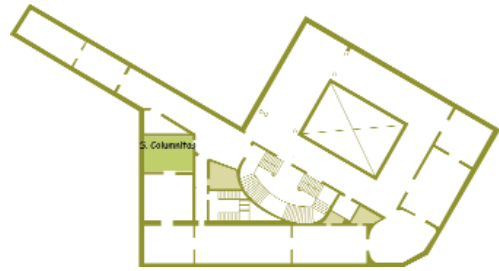
*Retrato de dama. Mariano Salvador Maella. S. XVIII*

En este cuadro se representa a una joven con dos palomas que simbolizan la felicidad del matrimonio. Con este retrato la joven quiso recordar su próxima boda.

Por tanto, una segunda función del retrato es **recordar un momento importante en la vida de una persona.**



## Sube a... PISO PRINCIPAL SALA DE LAS COLUMNITAS



<sup>M</sup>  
C

Este es un cuadro muy especial. En él se representa a un santo, San Jacobo de la Marca, y a sus pies aparecen dos personajes retratados.

**¿Quiénes crees que son?** Elige la respuesta correcta:

- a) Los profesores de lengua y matemáticas de San Jacobo de la Marca.
- b) Los señores que encargaron y pagaron el cuadro, para regalarlo después a una iglesia.
- c) Unos amigos tuyos.

**Solución:** La respuesta correcta es la b.



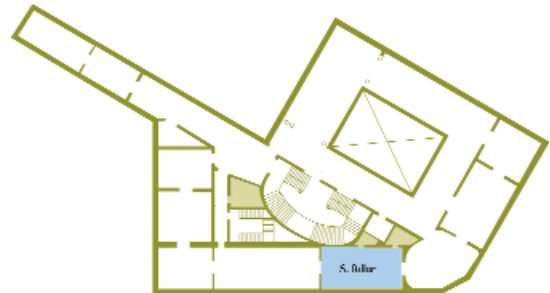
*San Jacobo de la Marca.*  
Francisco Pacheco (atribuido). S. XVII

Donantes: personas que antiguamente donaban cuadros a las iglesias y que se hacían retratar en ellos, generalmente rezando en la parte inferior.

En este caso, la función de los retratos sería **subrayar la importancia y poder social de las personas que en él aparecen.**

# ¿EN QUÉ DEBEMOS FIJARNOS?

## PISO PRINCIPAL SALÓN BILLAR



Mira a tu alrededor. Te encuentras en una sala llena de retratos. Aquí puedes ver hombres, mujeres, niños, ancianos, rubios, morenos, gordos, flacos... y es que un retrato nos permite conocer el **aspecto físico** de la persona retratada.

<sup>M</sup>  
C

Hemos seleccionado un retrato del Salón Billar para que juegues con él. Míralo con atención y elige el color de la opción correcta.

Soy un  
Tengo  
Mi pelo es  
Mis ojos son

niño  
9 años  
rubio y corto  
marrones

niña  
15 años  
pelirrojo y largo  
azules



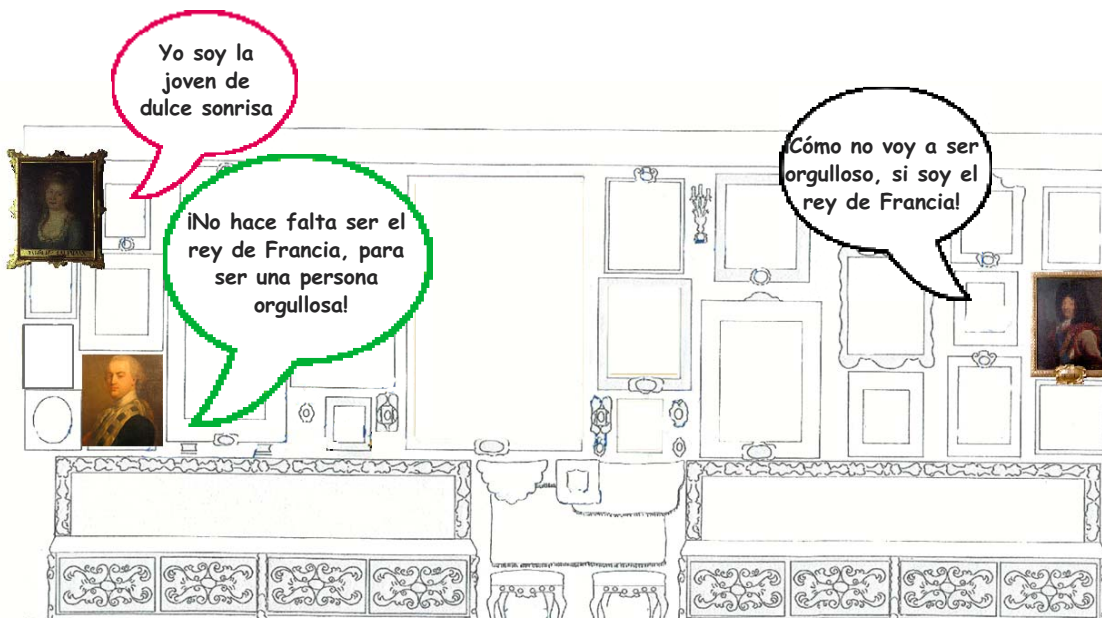
*Retrato de un niño.*  
Simón de Vos (atribuido). Primer tercio  
del s. XVII

# ¿EN QUÉ DEBEMOS FIJARNOS?

Además del aspecto físico, al analizar un retrato debes fijarte en la expresión de la cara, la forma de mirar, la posición del cuerpo o si el personaje sonríe, pues todo ello puede darte pistas sobre el **carácter** del retratado o su **estado de ánimo en ese momento**.

**C** Busca dónde se esconden los retratos de una mujer triste, de un hombre orgulloso y de una joven de dulce sonrisa.

## Solución:



Retrato de una dama. Angélica Kauffmann. S. XVIII

Retrato de un caballero desconocido. Giuseppe Bonito. S. XVIII

Retrato de Luis XIV con coraza. Taller de Hyacinthe Rigaud. 1701-1715

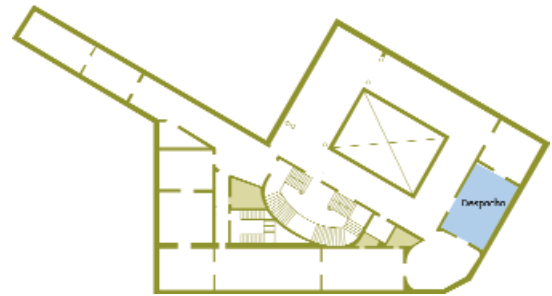


Retrato de la mujer de Bragadino. Anónimo veronés. Siglo XVI.

# ¿EN QUÉ DEBEMOS FIJARNOS?

PISO PRINCIPAL  
DESPACHO

¡Asómate por la puerta  
de la Biblioteca!



A veces, en un retrato podemos encontrar al personaje acompañado de objetos que representan su profesión, aficiones o cualidades. Estos objetos reciben el nombre de **atributos**.



*Retrato de escultor. Anónimo del norte de Italia. Medios del siglo XVI.*

¿El personaje de este retrato lleva algún atributo?

Sí.

¿Dónde?

En sus dos manos.

¿De qué objetos se trata?

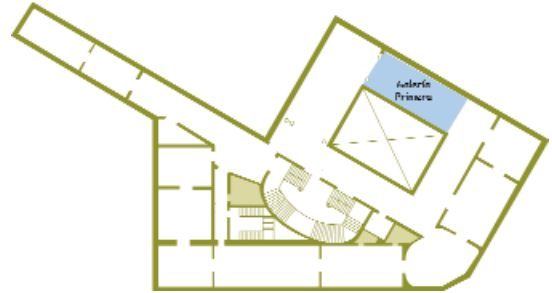
De un cincel (instrumento para trabajar la piedra) y de un bloque de mármol.

Entonces, ¿cuál crees que fue su profesión?

Escultor.

# ¿EN QUÉ DEBEMOS FIJARNOS?

## PISO PRINCIPAL GALERÍA PRIMERA



Una vez que ya conoces lo que son los atributos, ha llegado la hora de presentarte a don **Enrique de Aguilera y Gamboa**, el **XVII marqués de Cerralbo**.

Durante sus setenta y siete años de vida, el Marqués desarrolló diversas actividades que aparecen reflejadas en este cuadro.



*Retrato de Enrique de Aguilera y Gamboa, XVII Marqués de Cerralbo  
José Soriano Fort. c 1903.*

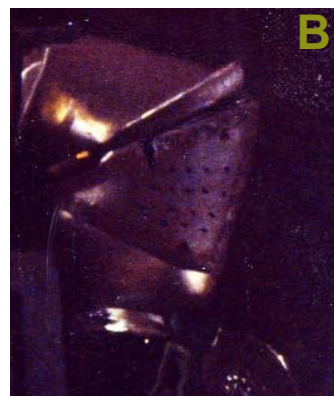
# ¿EN QUÉ DEBEMOS FIJARNOS?

**C** Relaciona cada uno de los objetos con las descripciones del marqués de Cerralbo que te ofrecemos.

**1. Político:** Desde joven se preocupó por las necesidades del país y la forma de mejorar la sociedad en la que vivía. Como premio a su actividad política, recibió muchas condecoraciones.



**2. Historiador y arqueólogo:** Aunque siempre le gustó la Historia, fue en los últimos años de su vida cuando se dedicó a descubrir lo que se escondía bajo tierra para entender mejor cómo vivían nuestros antepasados.



**3. Lector y escritor:** Como habrás visto al visitar la Biblioteca, el marqués de Cerralbo fue un gran lector. Pero además, escribió muchos libros sobre historia e, incluso, obras de poesía.



**4. Coleccionista:** Todos los cuadros, jarrones, esculturas, muebles, armaduras y otros objetos que están reunidos en este Museo son fruto de la afición por el coleccionismo del Marqués.



**¡ NUESTRO DESEO ES QUE TE  
HAYAS DIVERTIDO APRENDIENDO !**

# M

