



TERCER EJERCICIO PROCESO SELECTIVO GP. M3 ESPECIALIDAD: GESTIÓN DE INDUSTRIAS CULTURALES Y CREATIVAS

Caso práctico:

El teatro de la Zarzuela modifica su **disposición** para la representación de La Gatita: emplazando la zona de representación en el actual patio de butacas, y cambiando la ubicación del público colocándolo en donde está el escenario.

Se adjuntan planos en el anexo I.

Para simplificar la nomenclatura, desde el antiguo escenario mirando a la platea, llamaremos al lado derecho Zorrilla y al izquierdo, Madrazo.

El acceso y ubicación del equipo técnico, para la representación:

- En 1ª planta: sala de maquillaje: 2 personas y sala de peluquería: 2 personas.
- En el palco de proscenio de Zorrilla, se ubicarán 2 técnicos de mecánica escénica y el regidor principal.
- En las puertas laterales de la herradura de platea: un regidor de apoyo por puerta.
- En los laterales de las gradas: 3 maquinistas + 3 utileros + 2 técnicos de sonido + 2 técnicos de luces + 1 técnico de caracterización + 2 de vestuario + 1 regidor de apoyo por lateral.
- En el cuarto de drapería, situado tras la grada, en el fondo de Zorrilla, 2 personas de vestuario + 2 de caracterización. Adaptado a camerino de transformación.
- Bajo el giratorio, al comienzo de la función, 2 maquinistas para recoger tela del suelo por trampilla.
- 4 utileros para colocar utilería en pasillo del patio de butacas.
- En la 3ª planta, en las cabinas de luz y sonido: 2 técnicos por cabina.
- En la 2ª planta, en el palco de proscenio del lado Zorrilla, el maestro de luces.
- En la 3ª planta, en el palco de proscenio del lado Zorrilla, el sobretitulador.

El acceso y ubicación de intérpretes, para representación:

- Si acceden desde los laterales de las gradas: entraran por la puerta trasera de acceso a escenario, para estar prevenidos en sus entradas.
- Si acceden desde las puertas laterales de la herradura de platea: una vez que el público esté en posición, accederán al pasillo de la herradura de platea, para estar prevenidos para sus entradas.
- La orquesta, dispuesta bajo el techo del primer piso, en platea, en la parte opuesta al público, estará dentro antes de la entrada del público, accediendo por la puerta central de platea, que será de su uso exclusivo. El maestro, accederá en el protocolo de inicio, por la puerta lateral de la herradura en Madrazo, cruzará escena, saludará y se dispondrá en su lugar.
- Hasta el momento de representación, permanecerán en sus camerinos.



El personal de sala se dispondrá:

- en la zona de grada: 2 personas por lateral por cada escalera de la grada -2 laterales y una central-, + 2 personas en cada puerta de acceso desde pasillo de camerinos + 2 personas en las puertas laterales de platea + 4 personas en las plantas 1ª y 2ª + 1 jefe de sala.

El acceso del público a sus localidades:

- antes del comienzo de la función, será desde las puertas laterales de la herradura de platea.
- Una vez comenzada la representación, podrán bajar de la grada y salir por las puertas de acceso a escenario, situadas en el hombro de Madrazo, sitas en primer término y en foro. Estos accesos comparten tráfico con material de la obra, como tazas de gran tamaño, tocados de plumas y plataformas redondas, que, si bien no obstruyen las salidas, en momentos determinados de la obra, cruzan esas puertas para acceder a la escena.

Al comienzo de la representación, a la mitad el preludeo, ENTRA ROKO c/ móvil X ESCALERA CENTRAL DE LA GRADA. Cuando la intérprete accede al giratorio, **se desmaya una persona de público**. ¿Qué protocolo sigue el director de escenario?

La función se ha reanudado en 15 minutos.

En la segunda parte, en la escena y coro del brindis, justo al iniciarse el movimiento 6 del giratorio, con coro y ballet sobre el mismo, **avisa un acomodador a un regidor de apoyo, que el humo del camerino de transformación proviene de fuego localizado tras una mesa y que no logran pararlo**. ¿Qué hace el director de escenario?

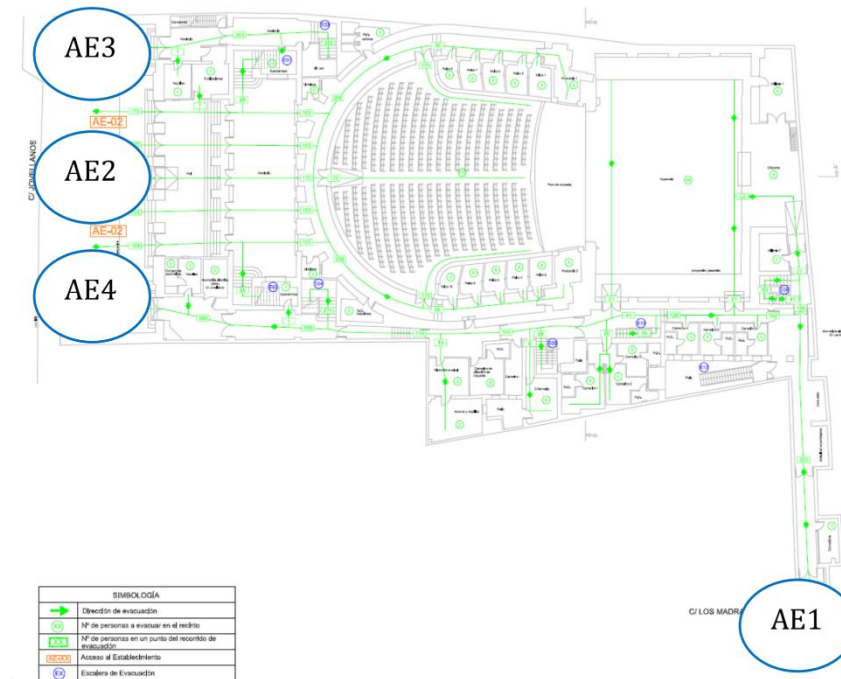
Madrid, 27 de mayo de 2022

ANEXO I:

- Plano, planta 0, del Teatro de la Zarzuela, en condiciones normales.
- Plano, planta 0, del Teatro de la Zarzuela, durante la función **La Gatita**.



ANEXO I

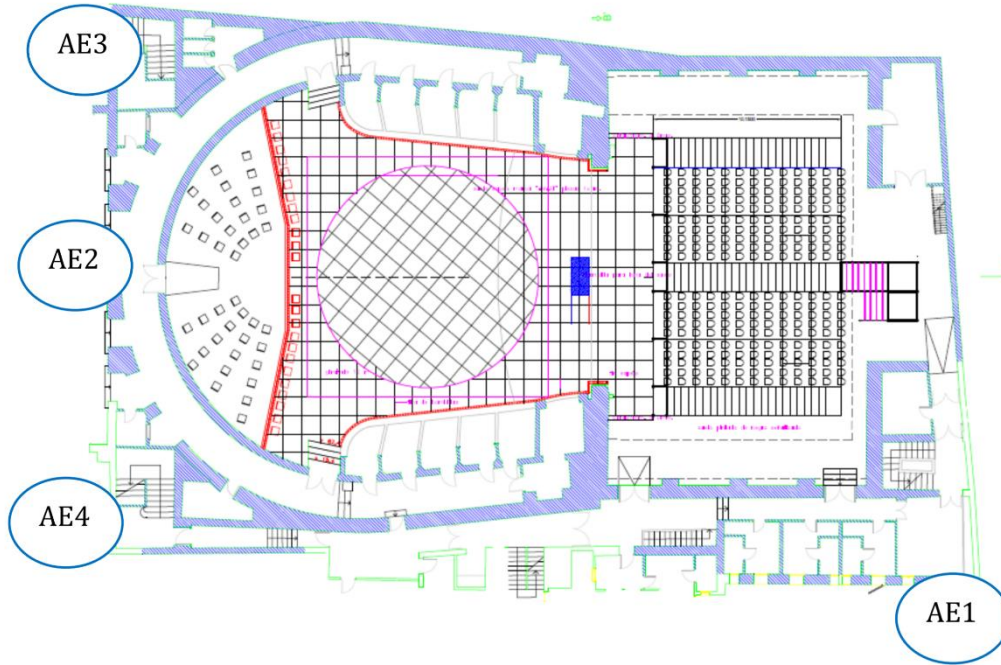


Teatro de la Zarzuela en condiciones normales



MINISTERIO
DE CULTURA
Y DEPORTE

*Tribunal calificador del proceso selectivo para ingreso,
por acceso libre, como personal laboral fijo, en el Grupo
profesional M3 (Resoluciones de 28 de julio de 2021, de
la Secretaría de Estado de Función Pública -BOE del 31
de julio-)*



Teatro de la Zarzuela durante la función "La Gatita"