



## MUSEO DE MALLORCA

Con la creación del Museo de Mallorca en 1961 se concentraban diversos fondos de titularidad pública y se ordenaban en secciones que con el tiempo y los cambios político-administrativos se fueron ampliando. El fondo fundacional procedía en su mayor parte del Museo Provincial de Bellas Artes que desaparecía nominalmente y se integraba como Sección de Bellas Artes del nuevo Museo, aunque contenía también materiales arqueológicos. Se trataba en general de obras procedentes de los conventos y monasterios desamortizados; de elementos de diferentes monumentos desaparecidos o intervenidos y modificados, entre ellos la Lonja, sede por cierto del Museo Provincial de Bellas Artes; de un depósito del Museo del Prado y de otro del Museo de Arte Moderno; y de los materiales hallados en excavaciones arqueológicas oficiales, entre las que cabe destacar las de la ciudad romana de Pollentia (Alcúdia, Mallorca). Se depositaron asimismo en el Museo nuevamente creado las colecciones arqueológicas y algunas piezas pictóricas del Ayuntamiento de Palma.

De entre las colecciones que entraron en el Museo de Mallorca inmediatamente después de su creación, mención aparte merecen las depositadas por la Societat Arqueològica Lul·liana. Poco después de su creación en 1880, esta benemérita institución inició la formación de un “Museo Arqueológico Luliano” con la colaboración del Obispado de Mallorca, de la Comisión Provincial de Monumentos y de otras instituciones públicas y personas privadas. Adquirió y recogió por compra, donación o depósito muchas y muy importantes obras artísticas, arqueológicas, etnográficas, suntuarias, industriales y decorativas que a lo largo de los años se habían expuesto en diferentes sedes, hasta la creación del Museo de Mallorca en el que se depositaron buena parte de esas piezas.

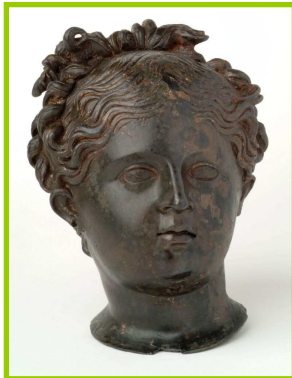
La Sección de Bellas Artes contiene obras de todas las épocas, disciplinas y estilos artísticos presentes en la historia de Mallorca, hasta la actualidad. Destaca por número y calidad el conjunto de tablas góticas, con obras que van desde fines del siglo XIII hasta avanzado el siglo XV. De entre las artes decorativas e industriales hay que destacar la colección de cerámica de la fábrica “La Roqueta”, modernistas en su mayor parte, que incluye algunos azulejos de Gaudí.

La Sección de Arqueología es la más importante numéricamente y su crecimiento es constante, con piezas arqueológicas i paleontológicas arqueológicos procedentes de más de 750 yacimientos en su mayor parte de Mallorca y de Cabrera, que reflejan la presencia humana en las islas, desde los primeros indicios de ocupación hasta época industrial. En 1986 se creó la Sección Monográfica de la Ciudad Romana de Pollentia, que se abrió al público en Alcudia en 1987 y fue reordenada en 2005.

La Sección de Etnología se ubica en Muro, organizada en dos casas tradicionales, una de payeses bien estantes y otra popular, en las que a través de los objetos se muestra la forma de vida doméstica, los trabajos del campo y algunos oficios artesanos de la Mallorca preturística.



Las colecciones iniciales se han incrementado con los materiales procedentes de las excavaciones arqueológicas, algunas emprendidas por el Museo, en Mallorca y en Cabrera, y con algunas compras, donaciones y depósitos. Ejemplo de adquisición por compra es el "Tesorillo almohade"; de donación, la obra pictórica de artistas como Joan Junyer o Bruno Beran; y de depósito, los materiales arqueológicos de titularidad de la Comunitat Autònoma de les Illes Balears o del Consell de Mallorca, por razón de las respectivas competencias en materia de patrimonio histórico, que en muy importante proporción son asignados al Museo de Mallorca.



Cabeza de niña en bronce  
(s. II d.C.)



Arracada almohade  
(ss. XII - XIII)



Mars Balearicus  
(ss. IV - III a.C)



Díptic de les dues Veròniques  
(segunda mitad del s. XV)