



MUSEO DE BURGOS

El Museo de Burgos cuenta actualmente con dos secciones abiertas al público; la sección de Prehistoria y Arqueología con un recorrido de 8 salas cuyo contenido discurre desde el Paleolítico hasta la época Visigoda.

Destacan los conjuntos prehistóricos de la Sierra de Atapuerca, el complejo arqueológico más importante no sólo de nuestra provincia sino también de todo el occidente europeo, con los fósiles humanos de la Trinchera, clasificados como Homo Antecesor y de la Sima de los Huesos (Homo Heidelbergensis) así como abundantes restos de fauna africana. Los ajuares dolménicos procedentes de la zona de Sedano y los hallazgos de la cueva de Ojo Guareña, situada en el norte de la provincia, donde se han localizado distintas áreas con vestigios de ocupación humana. Ojo Guareña es sin duda uno de los mayores complejos cársticos de la provincia del que actualmente se llevan topografiados más de 97 Km de galerías.

En arqueología destacan los ajuares funerarios de las necrópolis de incineración de la Edad del Hierro de Ubierna, Villanueva de Teba y Miraveche; los restos de la ciudad romana de Clunia, capital del convento Cluniense; los materiales de las necrópolis tardorromanas de Cabriana y Hornillos del Camino, así como los sarcófagos paleocristianos de la Bureba.

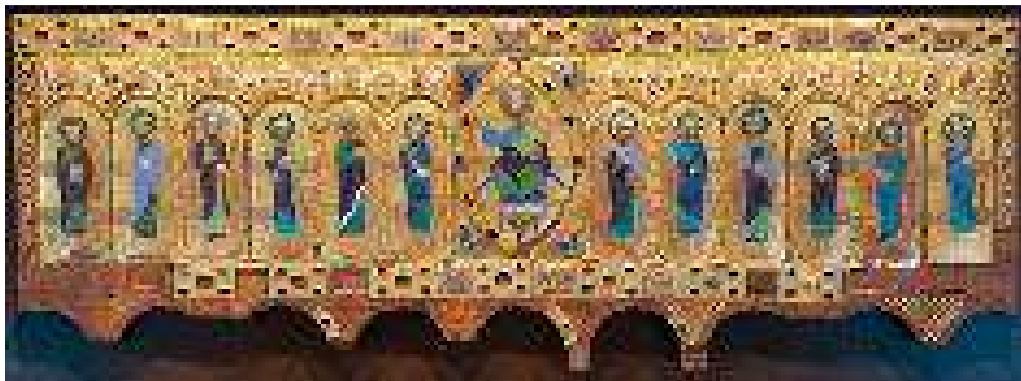
La Sección de Bellas Artes nos muestra un recorrido de 9 salas desde el Prerrománico hasta el Arte Contemporáneo con obras de procedencia burgalesa. Destacan especialmente el retablo de Pedro López de Gámiz procedente del convento de Vileña, la tabla de Pedro de Berruguete de La Misa de San Gregorio, la tabla flamenca del Ecce Homo (Cristo de las lágrimas) de Jan Mostaert, la serie de sargas con motivos de la Pasión obra de Fray Alonso de Zamora para el Monasterio de San Salvador de Oña, el magnífico retrato de Fray Alonso de San Vitores, obra de fray Juan Rizi, del convento de San Juan de Burgos fechado en 1659 y la serie de pinturas de Mateo Cerezo, entre las más destacadas.



Retrato de Fray Alonso de San Vitores
Juan Rizzi, 1659



Arqueta de marfil y esmaltes
Hecho en los talleres de Cuenca
por Muhammad ibn Zayan
Año 417 de la Hégira (año 1026 d.C.)



Frontal o urna de Santo Domingo de Silos
Hacia 1160-1170

Acceso al catálogo colectivo de la Red Digital de Colecciones de Museos de España: <http://ceres.mcu.es>