



GOBIERNO
DE ESPAÑA

MINISTERIO
DE CULTURA
Y DEPORTE

DIRECCIÓN GENERAL
DE BELLAS ARTES

SUBDIRECCIÓN GENERAL
DE MUSEOS ESTATALES

Nuestros Museos en un vistazo

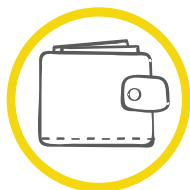
INDICADORES PARA FACILITAR UNA VISIÓN
GLOBAL DE LA ACTIVIDAD DE NUESTROS MUSEOS

DATOS DE 2020





Visitas



Economía



Colecciones



Comunidad



Servicios



Profesionales



Nuestros Museos...
conservan

Datos de 2020



Museos de gestión directa de la
Subdirección General de Museos Estatales:



Museo Sefardí
Museo Sorolla
Museo del Traje
Museo Cerralbo
Museo del Greco
Museo de América
Museo Casa de Cervantes
Museo Nacional de Escultura
Museo Arqueológico Nacional
Museo Nacional de Antropología
Museo Nacional de Arte Romano
Museo Nacional del Romanticismo
Museo Nacional de Artes Decorativas
Museo Nacional de Arqueología Subacuática. ARQUA
Museo Nacional y Centro de Investigación de Altamira
Museo Nacional de Cerámica y Artes Suntuarias “González Martí”



Colecciones



En 2020 se adquirieron bienes culturales por valor de más de **600.000 €** para **7** de Nuestros Museos

Museo Nacional de Escultura



Museo Nacional de Artes Decorativas



Museo Arqueológico Nacional



Museo de América



Museo Nacional de Arte Romano



Museo Sorolla



Museo Nacional de Cerámica y Artes Suntuarias “González Martí”



Un conjunto de 8 cerámicas francesas

Estos son algunos de ellos

Museo Sorolla



Óleo sobre lienzo.
Caballero con banda.
1882. Joaquín Sorolla

Museo Nacional de Arte Romano



Placa sumidero bajoimperial. Guareña. Siglo IV.

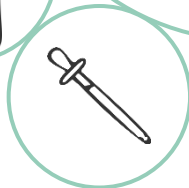
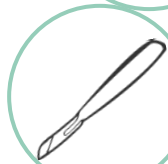
Museo Nacional de Artes Decorativas



Arqueta de gavetas. Toledo o Granada, 1500 h.



La restauración de las colecciones es otra tarea fundamental junto a la conservación preventiva: un trabajo diario de revisión de parámetros ambientales y de seguridad



En 2020
se llevaron a cabo más de
1.150
intervenciones preventivas
y curativas.
Entre ellas podemos
destacar

Las pinturas murales de una casa romana en la cripta del Museo Nacional de Arte Romano.

El tratamiento consistió en: aislamiento de humedades de ascensión capilar, eliminación de sales solubles, fijación de película pictórica y reintegración de partes perdidas





Conservar y restaurar las colecciones resulta especialmente importante en los museos en obras: el Museo Nacional de Arqueología Subacuática. ARQUA...

ARQVAtec es el laboratorio de restauración de ARQUA, **1.000 m²** con tanques de tratamiento de desalación, impregnación y electrólisis, mesas de lavado, liofilizador, grúas y elementos de manejo de grandes cargas para mover, por ejemplo, la culebrina de la imagen



Desarrollan **proyectos de investigación** sobre la conservación del **marfil de procedencia subacuática** y la **consolidación de defensas de elefante**



Mango de marfil



Fragmentos de defensa de elefante



Colecciones



... Y el Museo del Traje. Centro de Investigación del Patrimonio Etnológico

Para la protección de las colecciones se emplearon



1.050 kg

de material de embalaje, que después ha sido reciclado



Se desalojaron

casi **250 m²**



de zonas susceptibles de riesgo para los bienes culturales

Se evacuaron a zonas seguras más de

7.000 bienes culturales, **3.700** monografías, más de **4.000** volúmenes de publicaciones periódicas del fondo antiguo y **2.200** de videgrabaciones

Se mantuvo un estricto control de las condiciones medioambientales de las zonas con bienes culturales, mediante una red de

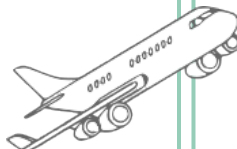
35 termohigrógrafos y acceso remoto a los datos



Nuestras colecciones viajan a otros museos para formar parte de exposiciones temporales

El cierre de los museos y la pandemia supuso un descenso en la organización de exposiciones temporales: bajó un **53%** el número de obras prestadas y un **43%** el número de exposiciones para las que se solicitó el préstamo

Aún así, Nuestros Museos prestaron **400** bienes culturales a un total de **63** exposiciones temporales, el **84%** en España y el resto, fuera de nuestro país

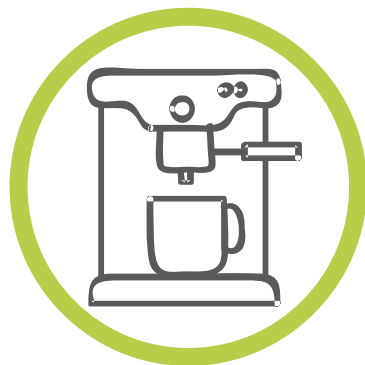


Las exposición con más préstamos fue



30 bienes prestados por el Museo del Traje para la exposición *Recuerdos de viaje. Historia del souvenir en Andalucía*, del Museo de la Autonomía de Andalucía

Próximamente...



Nuestra
comunidad en un
vistazo