

**15.11.2013**

**–26.01.2014 Museo del Traje**

# **Manuel Piña** Diseñador de Moda **1944–1994**

© Toni Prim

Organizan



**PROMOCIÓN DEL ARTE**



Colaboran



**AYUNTAMIENTO DE MANZANARES**

# Manuel Piña

## Diseñador de Moda

### 1944—1994

Una exposición dedicada a la figura de Manuel Piña (Manzanares, Ciudad Real, 1944 – 1994), uno de los grandes referentes de la moda española de finales del siglo XX.

Junto con Francis Montesinos, Pepe Reblet, Toni Miró, Paco Casado, Adolfo Domínguez y Daniel Carbocci, **sentó las bases de la Pasarela Cibeles, actual Mercedes-Benz Fashion Week Madrid.**

La muestra está organizada cronológicamente y el discurso expositivo se organiza planteando un recorrido que recoge distintas fases de la, breve pero intensa, evolución de Manuel Piña como diseñador de moda.

**Se exponen una selección de 72 piezas**, la mayoría de ellas procedentes de los fondos del **Museo Manuel Piña de Manzanares**, Ciudad Real, que ha cedido más de la mitad de los diseños; 22 provienen de **préstamos de familiares y allegados** y 7 de las colecciones del **Museo del Traje**.

La entrada a la exposición es gratuita y permanecerá abierta hasta el próximo 26 de enero de 2014.

La muestra ha sido organizada por la Subdirección General de Promoción de las Bellas Artes del Ministerio de Educación, Cultura y Deporte y el Museo del Traje, y ha contado con la colaboración del Museo Manuel Piña y el Ayuntamiento de Manzanares.

Organizan



Colabora



AYUNTAMIENTO DE MANZANARES

# Manuel Piña

## Diseñador de Moda

### 1944—1994

Manuel Piña fue un personaje clave en la naciente escena del diseño español en la década de 1980 y uno de los principales impulsores **del *prêt-à-porter* en nuestro país**. Junto con Francis Montesinos, Pepe Reblet, Toni Miró, Paco Casado, Adolfo Domínguez y Daniel Carbocci (“Los 7 magníficos”, como los denominó en su momento la periodista Renèe López de Haro) sentó las bases de la pasarela Cibeles, actual Mercedes-Benz Fashion Week Madrid.

A lo largo de sus casi veinte años de carrera, su propuesta destacó por la **creatividad desbordante de sus formas y su versatilidad a la hora de trabajar materiales y técnicas diversos, desde plásticos y lanas al punto, en el que destacó de manera especial**. Su reputación como diseñador se extendió tanto dentro como fuera de las fronteras españolas, llegando a obtener reconocimiento internacional, pero fue en España donde su concepto de la moda se difundió con enorme éxito. A pesar de ello, el conocimiento de su obra se encuentra poco extendido a día de hoy.

La realización de la exposición *Manuel Piña. Diseñador de moda (1944 – 1994)* tiene como objetivo principal **difundir la obra de Manuel Piña y destacar su importancia en el desarrollo del diseño español contemporáneo**.

# Manuel Piña

Manzanares. Ciudad Real  
**1944—1994**

Manuel Piña se inicia en el mundo de la moda a una edad temprana, cuando comienza trabajar en el mundo textil como dependiente de comercios de telas. Tras su llegada a Madrid en 1963, trabaja primero como comercial y más tarde como representante de punto, material considerado como uno de los más comerciales del momento y con el que destacaría especialmente a lo largo de toda su carrera. En 1974 abrió su fábrica de punto en Carabanchel desde la cual revolucionó el vestuario de calle femenino, convirtiéndose así en uno de los diseñadores más notables dentro del mundo empresarial. 1974 también sería la fecha de creación de su propia firma “Manuel Piña, S.A.”. A partir de entonces distribuye sus modelos por todo el país y logra un éxito fulgurante gracias a su clara visión de las necesidades del vestir femenino.



Vestuario personal de Manuel Piña. Abrigo en punto de algodón tableado. Primavera-verano 1983. Traje de napa con pantalón de corte vaquero. 1984. Colección particular

En 1979 presenta su primera colección en el Liceu de Barcelona y en el mercado del Borne. En los años 80 se introduce en el mundo de las pasarelas, que había conocido en Milán, París y Barcelona, y sienta las bases, junto con otros diseñadores, de la pasarela Cibeles, creada como una plataforma que permitiese mostrar los diseños de los nuevos creadores.

Tras más de una década de éxito dentro y fuera de nuestras fronteras, la quiebra de sus empresas y la enfermedad apartaron al diseñador de su carrera. En 1992 optó por regresar a su Manzanares natal, donde pasaría los dos años que le restaban de vida. Antes de morir, Manuel Piña dejó constancia de que su colección debía legarse al Ayuntamiento de Manzanares. En la actualidad, su legado se custodia, conserva y exhibe en el Museo Manuel Piña de Manzanares.

# Manuel Piña

## Diseñador de Moda

### 1944—1994

*Manuel Piña, Diseñador de moda (1944-1994)* muestra una selección de 72 piezas, la mayoría de ellas procedentes de los fondos del Museo Manuel Piña de Manzanares, Ciudad Real, que ha cedido más de la mitad de los diseños; 22 provienen de préstamos de familiares y allegados y 7 de las colecciones del Museo del Traje.

Entre los modelos expuestos se encuentran algunos de los más significativos diseños creados para sus desfiles -por otra parte los más difundidos por el autor-, junto a otros modelos que traducen los excesos de la pasarela a las exigencias del día a día. Con esto, el discurso expositivo pone en valor su concepción de la moda como espectáculo y al mismo tiempo su diseño *prêt-à-porter*, ambivalencia que era entendida por Piña como una parte importante del proceso creativo.

La exposición está organizada cronológicamente, partiendo de una antesala a modo de presentación y síntesis de su espíritu creativo. Desde ahí, el discurso se organiza planteando un recorrido que recoge distintas fases de la breve pero intensa evolución de Manuel Piña como diseñador de moda. Se divide en cinco áreas:



## 1. Introducción a la vida y obra de Manuel Piña

En esta área se presenta un *look personal* del diseñador y una selección de 4 modelos que representan las claves creativas del diseñador: la tradición española en la bata de cola y el encaje; los volúmenes experimentales en el cono; la artesanía en el macramé; y la materia natural en la lana.

Bata de cola de blonda de algodón con triple cola y volantes. P-V 1988. Museo Manuel Piña



## 2. Del éxito al estrellato

A continuación se encuentra el área denominada “Del éxito al estrellato”, en la que se muestran **sus propuestas para fiesta y para calle realizadas entre 1979 y 1987**. En ella se podrá observar cómo Piña investiga y profundiza en la técnica reina de su trabajo, **el tejido de punto**, a la vez que desarrolla volúmenes sobre tejidos artesanos e industriales con los que convence a un amplio público femenino, lo que le convierte en **uno de los grandes diseñadores de moda de los 80 y principios de los 90**.

Fue tras la presentación de su primera colección, en 1979, cuando Piña se abre camino en un país con escasa tradición industrial y sin una unión entre los nuevos diseñadores, término que empieza a tomar cuerpo en la sociedad española. **En 1980 crea una de las imágenes internacionales de España al vestir al coro de la Orquesta Nacional**, y en 1981 comienza su andadura americana, abriendo tienda en Nueva York, proyecto que termina fracasando.

Abrigo talar realizado artesanalmente en tafetán de algodón con macramé. O-I 1982-83.  
Museo Manuel Piña





Tras desfilarse en Berlín y abrir tienda en Puerto Banús, se presenta oficialmente en Madrid en 1982 con su memorable colección primavera-verano de 1983, que tendrá como escenario la carpa del circo de la Ciudad de los Muchachos y al punto como protagonista. Piña se convierte así en uno de los precursores de los desfiles de *prêt-à-porter* en España y, partir de ese momento, también una referencia de la moda de nuestro país. En 1983 colabora con la industria, con Galerías Preciados y Sedunión, S.A., con Helena Rubinstein y con Woolite, para cuya campaña publicitaria aporta su imagen y su punto.

En 1985 presenta su colección en la primera edición de la Pasarela Cibeles. Será entonces cuando su firma crezca y cuando tome forma la "mujer Piña", sexy, glamurosa y segura de sí misma.

Túnica asimétrica en tafetán de seda con rayado vertical. P-V 1983. Colección particular



### 3. Puro espectáculo

Aquí se muestran **modelos realizados ente 1988 y 1990**. Entre 1987 y 1988 **Piña se internacionaliza**, presentando sus colecciones en Italia, Alemania, Reino Unido, Estados Unidos y Japón. También **abre su tienda en la calle Valenzuela de Madrid**, futuro lugar de peregrinación de los amantes de la moda de vanguardia. En estos años, Piña profundiza en el tratamiento artesanal de sus prendas de pasarela, continuando con el punto como material principal de sus colecciones, e incorporando el hilado a mano y el tintado, el telar manual y el mecánico. Piña continuó su colaboración con Enrique Sinovas, iniciada en 1980, para crear algunas de sus piezas más memorables, basándose en el patrimonio textil español, especialmente el macramé. **En estos años, sus presentaciones y desfiles eran puro espectáculo, cargadas de inspiración española: boleros, volantes, lunares.**

Vestido en punto de seda con largas mangas arrastradas. 1988. Museo Manuel Piña



## 4. Últimas colecciones

En “Últimas colecciones” se muestran algunas de las prendas realizadas para las temporadas de otoño-invierno de 1990-91 y primavera-verano 1991. En ellas se concentraron todas las experiencias acumuladas a lo largo de su carrera, destacando el uso de materiales tradicionales, como la lana, la seda, o el algodón en el clásico *denim*, con otros menos habituales como la rafia, las plumas o el cuero y la piel de serpiente. En mayo de 1990 rompe con la empresa española SED, S.A., responsable de su desastre económico, y decide abandonar el diseño de moda y cerrar sus talleres unos meses más tarde, a pesar de tener un contrato con una empresa japonesa y del éxito obtenido por el diseño del uniforme de Correos.

Vestido a modo de estuche inspirado en los insectos, es de tafetán de plástico metalizado, con aro y remaches. Pasarela Cibeles. P-V 1991. Museo Manuel Piña

\* En la parte final de esta área se exploran, a través de una proyección, algunos momentos significativos de su carrera.





## 5. Piña y el Arte

En la última sección se pone de manifiesto el acercamiento que Manuel Piña tuvo hacia otras artes, tal y como hemos podido ver en las colaboraciones con fotógrafos como Javier Vallhonrat y Alberto García-Álix, que supieron plasmar como nadie la belleza trágica de la “mujer Piña”, y cuyas fotografías dieron lugar a algunas de las mejores imágenes de moda de los 80. Del mismo modo, colaboró con pintores como Costus y Juan Gomila primero, o Rogelio Imperiale y Álex Serna después, junto a los que creó espectaculares vestidos pintados. Entre ellos el mantón y la cola pintados por Costus, parte del traje con el que desfiló Bibiana Fernández en la temporada primavera-verano de 1988.

Cola en retor de cuatro volantes en abanico, superpuestos y perfilados por aro. Pintado por Costus. P-V 1988. Museo Manuel Piña



# Imágenes

## 1. Introducción a la vida y obra de Manuel Piña



Vestuario personal de Manuel Piña.  
Abrigo en punto de algodón tableado.  
Primavera-verano 1983. Traje de napa  
con pantalón de corte vaquero. 1984.  
Colección particular



Bata de cola de blonda de algodón  
con triple cola y volantes. P-V 1988.  
Museo Manuel Piña



Vestido artesanal en macramé de  
mechones de lana natural. Otoño-  
invierno 1990-91. Museo Manuel Piña



Vestido de tafetán y sarga de algodón  
con manga murciélago y tres conos  
invertidos. 1981. Museo Manuel Piña.



Vestido en punto  
acharolado, en forma de  
cono invertido. P-V 1991.  
Museo Manuel Piña



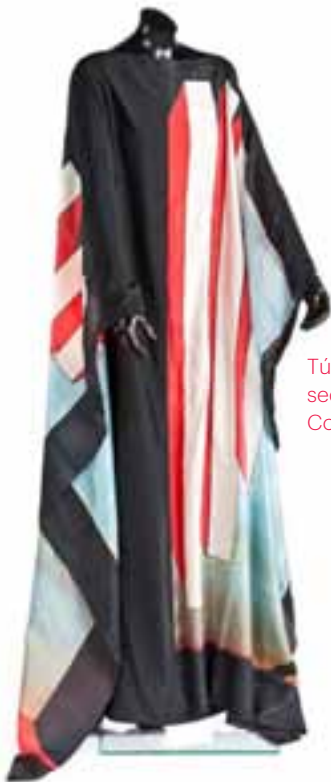
## 2. Del éxito al estrellato



Vestido de napa impresa  
Príncipe de Gales, P-V 1983.  
Museo Manuel Piña



Abrigo talar realizado artesanalmente  
en tafetán de algodón con macramé.  
O-I 1982-83. Museo Manuel Piña



Túnica asimétrica en tafetán de  
seda con rayado vertical. P-V 1983.  
Colección particular



Abrigo cónico en punto de canalé  
de seda con viveado. P-V 1986.  
Museo Manuel Piña

### 3. Puro espectáculo



Mono en acanalado de algodón y piel de serpiente, con sisa remetida, cuello halter y capa de gasa. P-V 1990. Museo Manuel Piña



Bata de cola en punto de rayón con vivos de raso y escote triangular en la espalda. P-V 1988. Museo Manuel Piña

Vestido en punto de seda con largas mangas arrastradas. 1988. Museo Manuel Piña



Abrigo artesanal en tafetán de lana con aplicación de bellones y mechas. O-I 1989-90. Museo Manuel Piña



Abrigo artesanal en punto de aguja de lana con aplicación de bellones y mechas. O-I 1989-90. Museo Manuel Piña



## 4. Últimas colecciones



Vestido de tubos de plástico transparente rellenos de hilos de seda policromos y unidos entre sí con entorchado metálico. Colaboración de Enrique Sinovas. Pasarela Cibeles. P-V 1991. Museo Manuel Piña

Vestido a modo de estuche inspirado en los insectos, es de tafetán de plástico metalizado, con aro y remaches. Pasarela Cibeles. P-V 1991. Museo Manuel Piña



Abrigo en punto mohair, rectangular, con abertura, cuello y cola. Pasarela Cibeles. O-I 1990-91. Museo Manuel Piña

Chaqueta en tafetán de lanay cashmire con ante / Pantalón con aletas y hebillas. Surco. Pasarela Cibeles. O-I 1990-91. Colección particular



## 5. Piña y el Arte



Vestido en tafetán de algodón con puntiagudas alas. Pintado por Juan Gomila. 1984. Museo Manuel Piña



Vestido en tafetán de algodón con tres volantes superpuestos recorridos por aros. Pintado por Juan Gomila. 1984. Museo Manuel Piña



Cola en retor de cuatro volantes en abanico, superpuestos y perfilados por aro. Pintado por Costus. P-V 1988. Museo Manuel Piña

# Actividades complementarias

## Visitas guiadas

23 y 30 de noviembre

14 de diciembre

11 y 25 de enero

Horario:

Sábados a las 12:30h.

## Modelo del Mes

La actividad “Modelo del Mes” de los meses de diciembre de 2013 y enero de 2014 estará dedicada a modelos del diseñador Manuel Piña

Horario:

Domingos de diciembre y enero, a las 12:30h.



# Créditos

## Organizan

S. G. Promoción de las Bellas Artes. Ministerio de Educación, Cultura y Deporte

Museo del Traje

## Colaboran

Museo Manuel Piña

Ayuntamiento de Manzanares

## Comisariado

Concha Herranz

Juan Gutiérrez

## Coordinación

Arantxa Chamorro

## Diseño espacial

Ginés Sánchez-Hevia

## Diseño gráfico

José Duarte

## Producción y montaje

Cubic

## Iluminación

Intervento

## Seguro

Martínez y Tríbez, S.L.

# Información práctica

## Fechas

15 de noviembre de 2013 – 26 de enero de 2014

## Horario

De martes a sábado, de 9:30 a 19:00 horas.  
Domingos y festivos, de 10:00 a 15:00 h.

## Lugar

Museo del Traje. CIPE  
Avenida Juan de Herrera, 2  
28040 MADRID  
Tel. 915 504 700

## Cómo llegar

Autobuses: 46, 82, 83, 132, 133, G  
Metro: Ciudad Universitaria (Línea 6) – Moncloa / Línea 3 y Li

## Entrada gratuita

## Más información

Museo del Traje  
Clara Nchama  
910 505 596  
prensa.mt@mecd.es

Promoción del Arte  
Conchita Sánchez / Paloma Ballesteros  
91 701 70 45  
promocionarte@mecd.es

## Imágenes en alta resolución:

<https://www.dropbox.com/sh/dqxp92al6orpow3/7uiD0tOiYR>