

Gráfico 2.1. Empresas culturales en determinadas actividades de la industria y los servicios
(Valores absolutos)

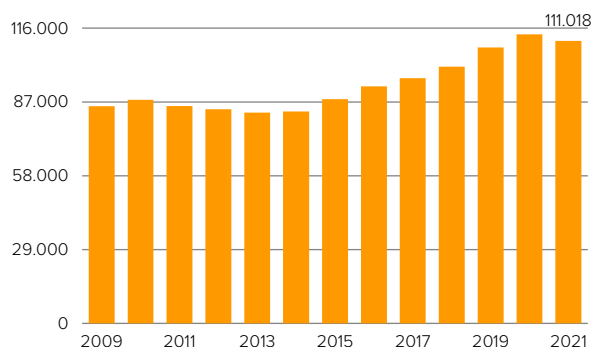


Gráfico 2.2. Empresas culturales en determinadas actividades del comercio y alquiler
(Valores absolutos)

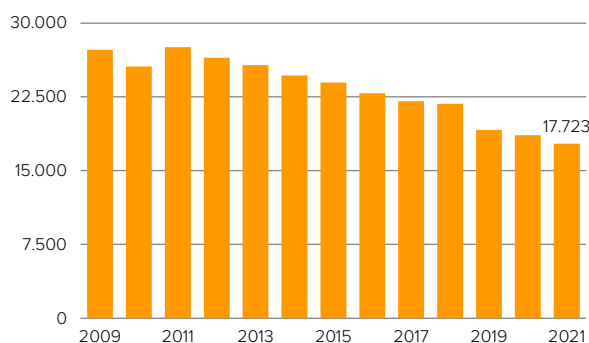
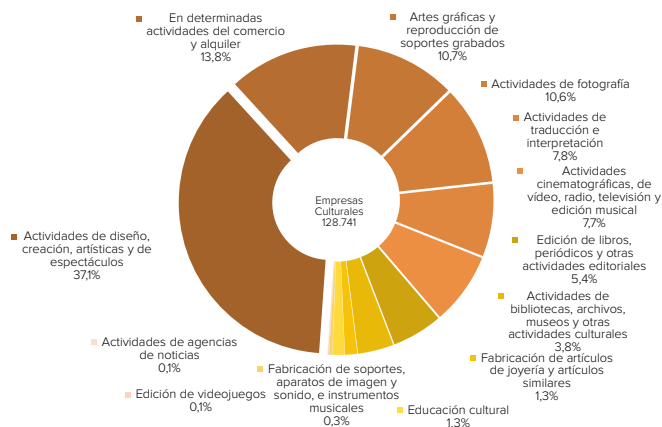


Gráfico 2.3. Empresas culturales por actividades económicas. 2021
(En porcentaje)



2. Empresas culturales

El número de empresas recogidas en el Directorio Central de Empresas (DIRCE), operación estadística perteneciente al Plan Estadístico Nacional elaborada por el Instituto Nacional de Estadística, cuya actividad económica principal es cultural ascendió a 128.741 a principios del 2021. Esta cifra supone el 3,8% del total de empresas recogidas en el DIRCE.

La mayor parte de ellas, el 86,2%, 111.018, se corresponden con actividades de la industria o los servicios, tales como actividades de edición, de bibliotecas, archivos, museos, cinematográficas, de vídeo, de radio y televisión, o las artísticas y de espectáculos entre otras, y el 13,8% restante, 17.723, con actividades vinculadas al comercio o alquiler de bienes culturales.

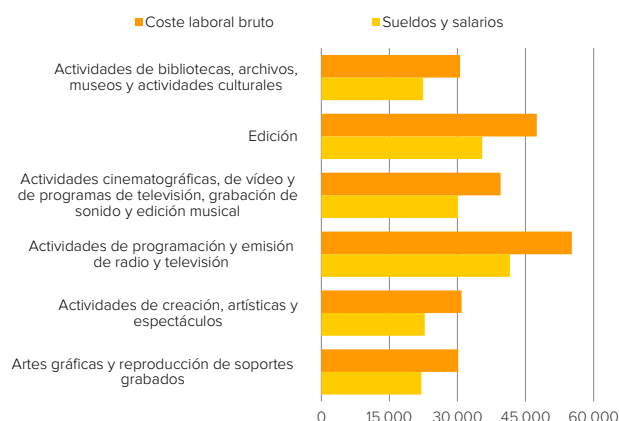
El 67,1% son empresas sin asalariados, el 26,8% de pequeño tamaño, de 1 a 5 trabajadores, el 5,4% tienen de 6 a 49 asalariados y el 0,7% restante son empresas de mayor tamaño, de 50 asalariados en adelante.

Se concentran en las comunidades autónomas de Andalucía, 13,4%, Cataluña, 19,9%, Comunitat Valenciana, 9,9% y en la Comunidad de Madrid, 21,5%.

Para una correcta interpretación de los datos ha de tenerse en cuenta que, de forma análoga a lo señalado en otros epígrafes, no ha sido posible contemplar en esta explotación otras actividades culturales para las que no se dispone de información con el desglose necesario.

El detalle metodológico de esta explotación junto a sus resultados, puede consultarse en el capítulo 2 de esta publicación.

Gráfico 2.4. Coste laboral por trabajador por actividades económicas. 2021
(Euros por trabajador/año)



Fuente: Instituto Nacional de Estadística. Directorio Central de Empresas.

Fuente: Instituto Nacional de Estadística. Encuesta Anual de Coste Laboral.

1. Materia objeto de la investigación estadística

En este capítulo se ofrece, por una parte, la información disponible relativa al número de empresas cuya actividad económica principal pertenece al ámbito cultural, delimitado a estos efectos tal y como se describe más adelante, ofreciéndose desgloses por las siguientes características:

- Actividad económica principal
- Tamaño según el número de asalariados
- Condición jurídica de la empresa
- Comunidad autónoma
- Edad de las empresas y sexo de la persona física en empresas cuyo soporte legal es una persona física.

Por otra, para aquellas actividades en las que ello ha sido posible, se ofrecen determinados agregados económicos tales como volumen de negocio, valor de la producción, valor añadido a coste de los factores, gastos de personal, inversión en activos materiales, personal ocupado, coste laboral por trabajador e indicadores vinculados a la demografía empresarial.

2. Fuentes de información

Las fuentes de información utilizadas han sido, para los datos relativos al número de empresas, el **Directorio Central de Empresas (DIRCE)**, para los datos relativos a magnitudes económicas de determinadas ramas de actividad, la **Estadística Estructural de Empresas (EEE)**, la **Estadística de Productos en el Sector Servicios (EPSS)**, la **Encuesta Anual de Coste Laboral (EACL)**, los **Indicadores de Actividad del Sector Servicios (IASS)** y los **Índices de Cifras de Negocios en la Industria (ICN)**, y para los datos relativos a indicadores demográficos, la **Demografía Armonizada de Empresas (DAE)**. En todos los casos se trata de operaciones estadísticas pertenecientes al Plan Estadístico Nacional desarrolladas por el Instituto Nacional de Estadística.

Por lo que se refiere al DIRCE, su principal objetivo es disponer de un marco para la elaboración de encuestas y proporcionar datos estructurales del número de empresas existentes en España clasificados según diversas variables. Se trata de una estadística administrativa elaborada a partir de datos primarios procedentes de diversas fuentes de origen administrativo y estadístico (Impuesto sobre Actividades Económicas, Retenciones sobre Rentas de Trabajo, Cuentas de Cotización de la Seguridad Social y otras fuentes administrativas y estadísticas), complementados con la información procedente de las operaciones estadísticas corrientes del INE. Los datos son sometidos a un sistema de armonización e integración con el objeto de conseguir reunir en un sistema de información único las empresas españolas ubicadas en el territorio nacional. Para una correcta interpretación de los resultados ha de tenerse en

cuenta que los datos de cada año recogidos en esta fuente se corresponden con el primer día del año.

Por lo que respecta a las encuestas de empresas, de la industria, el comercio y los servicios, su finalidad es disponer de una información básica para el conocimiento de la realidad de estos sectores económicos y para el análisis de sus principales características estructurales.

Un análisis más preciso de algunas características de los servicios se obtiene de la Estadística de Productos en el Sector Servicios, así como de los Indicadores de Actividad del Sector Servicios y los Índices de Cifras de Negocios en la Industria que tienen como objetivo medir la evolución de la actividad de las empresas que forman parte de estos sectores en España. La Encuesta Anual de Coste Laboral tiene como objetivo conocer los niveles anuales del coste laboral medio por trabajador y sus componentes.

Ha de tenerse en cuenta que los resultados de estas operaciones estadísticas se difunden desde 2008 con la nueva clasificación de actividades económicas, la Clasificación Nacional de Actividades Económicas 2009 (CNAE 2009), que sustituyó a la CNAE 93.

El detalle de los aspectos metodológicos de los proyectos citados puede consultarse en el apartado correspondiente en www.ine.es.

3. Delimitación del ámbito cultural

La *delimitación de las actividades económicas a incluir en el ámbito cultural* de los datos que se presentan ha venido condicionada por la disponibilidad de desgloses de la Clasificación Nacional de Actividades Económicas (CNAE 2009) de cada una de las fuentes citadas.

Así por lo que se refiere a los datos relativos al **número de empresas**, obtenidos del Directorio Central de Empresas (DIRCE), en la delimitación del ámbito cultural se han considerado las empresas cuya actividad económica principal es una de las siguientes:

- *Actividades económicas (se incluye su código según la Clasificación Nacional de Actividades Económicas CNAE-2009).*
 - 181 Artes gráficas y servicios relacionados con las mismas.
 - 182 Reproducción de soportes grabados.
 - 264 Fabricación de productos electrónicos de consumo.
 - 268 Fabricación de soportes magnéticos y ópticos.
 - 3212 Fabricación de artículos de joyería y artículos similares.
 - 322 Fabricación de instrumentos musicales.
 - 4743 Comercio al por menor de equipos de audio y vídeo en establecimientos especializados.
 - 4761 Comercio al por menor de libros en establecimientos especializados.

- 4762 Comercio al por menor de periódicos y artículos de papelería en establecimientos especializados.
- 4763 Comercio al por menor de grabaciones de música y vídeo en establecimientos especializados.
- 581 Edición de libros, periódicos y otras actividades editoriales.
- 5821 Edición de videojuegos.
- 591 Actividades cinematográficas, de vídeo y de programas de televisión.
- 592 Actividades de grabación de sonido y edición musical.
- 601 Actividades de radiodifusión.
- 602 Actividades de programación y emisión de televisión.
- 6391 Actividades de agencias de noticias.
- 741 Actividades de diseño especializado
- 742 Actividades de fotografía.
- 743 Actividades de traducción e interpretación.
- 7722 Alquiler de cintas de vídeo y discos.
- 8552 Educación cultural.
- 900 Actividades de creación, artísticas y espectáculos.
- 910 Actividades de bibliotecas, archivos, museos y otras actividades culturales.

No ha sido posible sin embargo contemplar otras actividades culturales para las que no se dispone de información con el desglose necesario, por estar incluidas en epígrafes agregados a otras actividades no consideradas culturales.

En ocasiones se han realizado las siguientes agregaciones:

- *En determinadas actividades de la industria y los servicios.*
 - *Actividades de bibliotecas, archivos, museos y otras actividades culturales.*
Incluye el código 910 de la CNAE 2009.
 - *Edición de libros, periódicos y otras actividades editoriales.*
Incluye el código 581 de la CNAE 2009.
 - *Actividades cinematográficas, de vídeo, radio, televisión y edición musical.*
Incluye los códigos 591, 592, 601 y 602 de la CNAE 2009.
 - *Actividades de agencias de noticias.*
Incluye el código 6391 de la CNAE 2009.
 - *Actividades de diseño, creación, artísticas y de espectáculos.*
Incluye los códigos 900 y 741 de la CNAE 2009.
 - *Actividades de fotografía.*
Incluye el código 742 de la CNAE 2009.
 - *Actividades de traducción e interpretación.*
Incluye el código 743 de la CNAE 2009.
 - *Artes gráficas y reproducción de soportes grabados.*
Incluye los códigos 181 y 182 de la CNAE 2009.
 - *Edición de videojuegos.*

- Incluye el código 5821 de la CNAE 2009.
- *Fabricación de soportes y aparatos de imagen y sonido, e instrumentos musicales.*
Incluye los códigos 264, 268 y 322 de la CNAE 2009.
- *Fabricación de artículos de joyería y artículos similares.*
Incluye el código 3212 de la CNAE 2009.
- *Educación cultural.*
Incluye el código 8552 de la CNAE 2009.
- *En determinadas actividades del comercio y alquiler.*
Incluye los códigos 4743, 4761, 4762, 4763 y 7722 de la CNAE 2009.

Por lo que respecta a la información de determinados agregados económicos de empresas cuya actividad económica principal es cultural, esta información no ha podido obtenerse para las ramas de actividad correspondientes a los códigos, 268 y 8552.

En cuanto a los índices de volumen de negocio que se presentan, solo se ha podido obtener información de las siguientes divisiones de la CNAE-2009:

- 18 Artes gráficas y reproducción de soportes grabados.
- 58 Edición.
- 59 Actividades cinematográficas, de vídeo y de programas de televisión, grabación de sonido y edición musical.
- 60 Actividades de programación y emisión de radio y televisión.

Adicionalmente, para los costes laborales por trabajador y para los indicadores demográficos de empresas, se ofrece información de las siguientes divisiones:

- 90 Actividades de creación, artísticas y espectáculos.
- 91 Actividades de bibliotecas, archivos, museos y otras actividades culturales.

4. Principales conceptos

Actividad económica. En el DIRCE, la actividad económica principal se determina fundamentalmente a partir del epígrafe fiscal presente tanto en el Impuesto sobre Actividades Económicas como en Licencias Fiscales y del código de actividad económica que figura en las Cuentas de Cotización de la Seguridad Social. En el resto de las fuentes utilizadas, se entiende por actividad principal aquella que genera el mayor valor añadido. Ante la dificultad que supone para las empresas el cálculo del valor añadido cuando realizan varias actividades, se considera como actividad principal aquella que genera mayor cifra de negocios o, en su defecto, la que emplee un mayor número de personas ocupadas.

Empresa. Se corresponde con el concepto estadístico de empresa, la combinación más pequeña

de unidades jurídicas que produce bienes o servicios y que disfruta de una cierta autonomía de decisión principalmente a la hora de emplear los recursos de los que dispone. De esta forma, una empresa puede llevar a cabo más de una actividad económica, puede estar presente en más de una ubicación y puede estar compuesta por una o más unidades legales.

Empresa Cultural. Se considera como tal el conjunto de empresas cuya actividad económica principal pertenece al ámbito cultural, considerándose a los efectos de este capítulo las actividades de bibliotecas, archivos, museos y otras instituciones culturales, actividades cinematográficas, de vídeo, de radio y televisión, así como las artísticas y de espectáculos entre otras.

Tamaño de la empresa. Medido en número de asalariados, se obtiene prioritariamente a través de las distintas encuestas económicas que realizan habitualmente el INE y otros Organismos.

Condición jurídica. La condición jurídica se determina fundamentalmente por la primera letra del identificador NIF, presente en todas las fuentes de entrada.

Clasificación geográfica. Se corresponde con la ubicación de la sede social de la Empresa.

Cifra de negocios (o volumen de negocio). Comprende el total de los importes facturados por la unidad de observación durante el período de referencia por las ventas de bienes y servicios suministrados a terceros, considerando tanto los realizados directamente por la propia unidad de observación como los procedentes de eventuales subcontrataciones. Estas ventas de bienes o servicios se contabilizan en términos netos, es decir, incluyendo las cargas repercutidas al cliente (transporte, envases, etc.), aunque se facturen por separado, pero deduciendo los descuentos sobre ventas por pronto pago, las devoluciones de ventas o el valor de envases devueltos, así como los rappels sobre las ventas. Se incluyen los impuestos y tasas que gravan los bienes o servicios facturados por la unidad, pero se excluye el IVA repercutido al cliente.

Valor de la producción. Mide el importe de los bienes y servicios producidos por la empresa durante el ejercicio. Se define como la cifra de negocios, más o menos las variaciones de las existencias de productos terminados, trabajos en curso y bienes y servicios comprados para la reventa, menos las compras de bienes y servicios para la reventa, más los trabajos realizados por la empresa para su activo y los otros ingresos de gestión (excluidas las subvenciones).

Valor añadido a precios de mercado. Se calcula a partir del valor de la producción menos los gastos de explotación distintos de los destinados a la reventa (consumo de materias primas, productos intermedios y otros aprovisionamientos, y gastos en servicios exteriores).

Valor añadido a coste de los factores. Es la renta bruta de las actividades de explotación tras ajustar el efecto de las subvenciones de explotación y los impuestos indirectos. Se calcula a partir del valor añadido a precios de mercado, deduciendo todos los

impuestos ligados a la producción y a los productos y sumando las subvenciones a la explotación.

Gastos de personal. Se entiende por gastos de personal el importe total agregado de los pagos efectuados por la empresa durante el año de referencia en concepto de sueldos y salarios, indemnizaciones, seguridad social y otros gastos de personal.

Inversión en activos materiales. Se incluyen los bienes de capital materiales, tanto nuevos como ya existentes, independientemente de si se han comprado a terceros, se han adquirido a través de un contrato de arrendamiento financiero (derecho a utilizar un bien duradero a cambio del pago de alquileres durante un plazo prolongado y predeterminado) o se han fabricado para autoconsumo (producción capitalizada de bienes de capital materiales), que tengan una vida útil superior a un año, incluidos los bienes materiales no fabricados, como la tierra. Se excluyen los bienes adquiridos a través de reestructuraciones (tales como fusiones, absorciones, fragmentaciones o separaciones). Se excluyen los costes de mantenimiento corrientes. Se trata de la inversión bruta durante el período de referencia en bienes materiales.

Personal ocupado. Conjunto de personas que, formando parte de la empresa, contribuyen mediante la aportación de su trabajo, sea remunerado o no, a las actividades de la misma. Se incluyen los propietarios que trabajan, los socios que trabajan con regularidad en la unidad y los familiares no remunerados que trabajan con regularidad en la unidad. También se incluyen las personas que, aunque trabajan fuera de empresa, pertenecen a ella y son retribuidas por ella. El personal ocupado comprende tanto el personal fijo como el eventual, ya sea a jornada completa como parcial. Incluye también tanto al personal remunerado como al no remunerado. La información se presenta en términos de media anual.

Índices del volumen de negocios. Reflejan la evolución de la actividad de las empresas del sector correspondiente a través del volumen de negocios. Los índices que se presentan se corresponden con la media aritmética de los índices de los doce meses, que para el año base, año 2015, es igual a 100.

Coste laboral. Se define como el coste en que incurre el empleador por la utilización del factor trabajo. El coste laboral bruto es la suma de todos los componentes de coste (coste salarial, cotizaciones obligatorias a la Seguridad Social, cotizaciones voluntarias, prestaciones sociales directas, indemnizaciones por despido, gastos en formación profesional, gastos en transporte, gastos de carácter social y otros gastos). Deduciendo las diversas subvenciones recibidas de las Administraciones Públicas se obtiene en términos netos (coste laboral neto).

Coste salarial (Sueldos y salarios). Comprende todas las percepciones económicas realizadas a los trabajadores, en efectivo o en especie, por la prestación profesional de los servicios laborales por

cuenta ajena, ya retribuyan el trabajo efectivo o los periodos de descanso computables como de trabajo. Las percepciones salariales comprenden: el salario base, los complementos salariales, pagos por horas extraordinarias y/o complementarias, gratificaciones extraordinarias, salario en especie y los pagos a planes de ahorro de los empleados.

Indicadores de demografía empresarial. Se trata de una selección de indicadores obtenidos mediante la estadística de Demografía Armonizada de Empresas ofrecida por el INE. Los principales conceptos son: stock de empresas, que considera el conjunto de unidades que han permanecido activas durante todo o parte del año (esto es, contabiliza las empresas que permanecen activas al final del periodo más las empresas que han cesado totalmente sus actividades a lo largo del mismo); nacimientos de empresas (conjunto de unidades que a lo largo del año han creado una combinación de nuevos factores de producción sin vinculación con otras empresas anteriormente existentes); muertes de empresas (conjunto de unidades que a lo largo del año han disuelto todos sus factores de producción sin vinculación con otras empresas que pudieran comenzar a operar).

A partir de estos conceptos se calculan las *tasas de nacimientos y las tasas de muertes* que se calculan como el cociente entre los nacimientos o las muertes y el stock para un determinado año. Adicionalmente, se incluye *una tasa de supervivencia acumulada a 3 años* para aquellas empresas que continúan activas 3 años después de su nacimiento.

5. Notas a los cuadros

Para una adecuada interpretación de los resultados ha de tenerse en cuenta el nuevo concepto de empresa implementado por el INE para datos a partir de 2019 en el DIRCE, y de 2018 en EEE.

Nota a los Anexos 1 y 2. Incorporan información relativa a las empresas cuya actividad principal es publicidad (código 731 de la CNAE 2009). La información sobre el número de empresas se presenta con desgloses según: la actividad económica principal, el número de asalariados, la condición jurídica de la empresa y la comunidad autónoma. Asimismo, se ofrece información de las principales magnitudes económicas de estas empresas.

Nota a los Anexos 3 a 6. Incorporan información relativa a las empresas cuya actividad principal está relacionada con la *Edición de programas informáticos*, la *Programación, consultoría y otras actividades relacionadas* o el *Proceso de datos, hosting y portales web*, (códigos 582, 620 y 631 de la CNAE 2009), con desgloses para el volumen de negocio según servicios prestados. Adicionalmente se ofrece información de las principales magnitudes económicas para la *Edición de videojuegos* (código 5821).

Nota a los Anexos 7 a 9. Incorporan información relativa a las empresas cuya actividad principal está relacionada con los *Servicios técnicos de arquitectura e ingeniería y otras actividades relacionadas con el asesoramiento técnico*, (códigos 711 de la CNAE 2009), con desgloses análogos a los ofrecidos en los anexos anteriores.

2.1. Empresas culturales por actividad económica principal

	VALORES ABSOLUTOS		DISTRIBUCIÓN PORCENTUAL	
	2020	2021	2020	2021
TOTAL	132.203	128.741	100	100
EN DETERMINADAS ACTIVIDADES DE LA INDUSTRIA Y LOS SERVICIOS	113.617	111.018	85,9	86,2
910 Actividades de bibliotecas, archivos, museos y otras actividades culturales	4.950	4.927	3,7	3,8
581 Edición de libros, periódicos y otras actividades editoriales	7.260	6.990	5,5	5,4
Actividades cinematográficas, de vídeo, radio, televisión y edición musical	9.695	9.928	7,3	7,7
591 Actividades cinematográficas, de vídeo y de programas de televisión	7.781	8.068	5,9	6,3
592 Actividades de grabación de sonido y edición musical	330	360	0,2	0,3
601 Actividades de radiodifusión	918	868	0,7	0,7
602 Actividades de programación y emisión de televisión	666	632	0,5	0,5
6391 Actividades de agencias de noticias	75	65	0,1	0,1
Actividades de diseño, creación, artísticas y de espectáculos	49.122	47.760	37,2	37,1
900 Actividades de creación, artísticas y espectáculos	45.477	44.007	34,4	34,2
741 Actividades de diseño especializado	3.645	3.753	2,8	2,9
742 Actividades de fotografía	13.961	13.595	10,6	10,6
743 Actividades de traducción e interpretación	10.466	10.007	7,9	7,8
Artes gráficas y reproducción de soportes grabados	14.071	13.806	10,6	10,7
181 Artes gráficas y servicios relacionados con las mismas	12.775	12.507	9,7	9,7
182 Reproducción de soportes grabados	1.296	1.299	1,0	1,0
5821 Edición de videojuegos	151	172	0,1	0,1
Fabricación de soportes, aparatos de imagen y sonido, e instrumentos musicales	412	413	0,3	0,3
264 y 268 Fabricación de soportes magnéticos y ópticos, y productos electrónicos de cor	115	114	0,1	0,1
322 Fabricación de instrumentos musicales	297	299	0,2	0,2
3212 Fabricación de artículos de joyería y artículos similares	1.744	1.688	1,3	1,3
8552 Educación cultural	1.710	1.667	1,3	1,3
EN DETERMINADAS ACTIVIDADES DEL COMERCIO Y ALQUILER	18.586	17.723	14,1	13,8
4743 Comercio al por menor de equipos de audio y vídeo en establec. especializados	1.269	1.189	1,0	0,9
4761 Comercio al por menor de libros en establecimientos especializados	6.428	6.258	4,9	4,9
4762 Comercio al por menor de periódicos y artículos de papelería en establec. especializac	10.358	9.822	7,8	7,6
4763 Comercio al por menor de grabaciones de música y vídeo en establec. especializados	74	70	0,1	0,1
7722 Alquiler de cintas de vídeo y discos	457	384	0,3	0,3
Empresas culturales en porcentaje del total de empresas	3,9	3,8		

Fuente: INE. Directorio Central de Empresas

2.2. Empresas culturales por número de asalariados

	TOTAL		En determinadas actividades de la industria y los servicios		En determinadas actividades del comercio y alquiler	
	2020	2021	2020	2021	2020	2021
VALORES ABSOLUTOS	132.203	128.741	113.617	111.018	18.586	17.723
Sin asalariados	89.386	86.409	78.979	76.605	10.407	9.804
De 1 a 5 asalariados	34.495	34.534	26.718	26.973	7.777	7.561
De 6 a 9 asalariados	3.360	3.267	3.114	3.039	246	228
De 10 a 49 asalariados	4.125	3.727	3.987	3.615	138	112
De 50 a 99 asalariados	348	322	340	313	8	9
De 100 y más asalariados	489	482	479	473	10	9
DISTRIBUCIÓN PORCENTUAL	100	100	100	100	100	100
Sin asalariados	67,6	67,1	69,5	69,0	56,0	55,3
De 1 a 5 asalariados	26,1	26,8	23,5	24,3	41,8	42,7
De 6 a 9 asalariados	2,5	2,5	2,7	2,7	1,3	1,3
De 10 a 49 asalariados	3,1	2,9	3,5	3,3	0,7	0,6
De 50 a 99 asalariados	0,3	0,3	0,3	0,3	0,0	0,1
De 100 y más asalariados	0,4	0,4	0,4	0,4	0,1	0,1

Fuente: INE. Directorio Central de Empresas

2.3. Empresas culturales por condición jurídica

	TOTAL		En determinadas actividades de la industria y los servicios		En determinadas actividades del comercio y alquiler	
	2020	2021	2020	2021	2020	2021
VALORES ABSOLUTOS	132.203	128.741	113.617	111.018	18.586	17.723
Personas físicas	85.816	83.417	72.019	70.297	13.797	13.120
Sociedades anónimas o de responsabilidad limitada	36.090	35.120	32.262	31.415	3.828	3.705
Otras formas jurídicas	10.297	10.204	9.336	9.306	961	898
DISTRIBUCIÓN PORCENTUAL	100	100	100	100	100	100
Personas físicas	64,9	64,8	63,4	63,3	74,2	74,0
Sociedades anónimas o de responsabilidad limitada	27,3	27,3	28,4	28,3	20,6	20,9
Otras formas jurídicas	7,8	7,9	8,2	8,4	5,2	5,1

Fuente: INE. Directorio Central de Empresas

2.4. Empresas culturales por comunidad autónoma

	TOTAL		En determinadas actividades de la industria y los servicios		En determinadas actividades del comercio y alquiler	
	2020	2021	2020	2021	2020	2021
VALORES ABSOLUTOS	132.203	128.741	113.617	111.018	18.586	17.723
Andalucía	17.742	17.263	14.009	13.722	3.733	3.541
Aragón	3.267	3.158	2.767	2.676	500	482
Asturias (Principado de)	2.653	2.587	2.109	2.057	544	530
Baleares (Illes)	3.600	3.366	3.282	3.072	318	294
Canarias	5.869	5.659	5.103	4.927	766	732
Cantabria	1.243	1.201	1.006	976	237	225
Castilla y León	5.406	5.272	4.156	4.081	1.250	1.191
Castilla-La Mancha	3.560	3.437	2.776	2.685	784	752
Cataluña	26.332	25.661	23.819	23.263	2.513	2.398
Comunitat Valenciana	13.068	12.749	11.107	10.870	1.961	1.879
Extremadura	2.012	1.935	1.561	1.510	451	425
Galicia	7.158	7.075	5.934	5.900	1.224	1.175
Madrid (Comunidad de)	28.595	27.717	26.092	25.337	2.503	2.380
Murcia (Región de)	2.783	2.719	2.270	2.223	513	496
Navarra (Comunidad Foral de)	1.716	1.712	1.489	1.493	227	219
País Vasco	6.218	6.269	5.349	5.453	869	816
Rioja (La)	725	700	604	589	121	111
Ceuta y Melilla	256	261	184	184	72	77
DISTRIBUCIÓN PORCENTUAL	100	100	100	100	100	100
Andalucía	13,4	13,4	12,3	12,4	20,1	20,0
Aragón	2,5	2,5	2,4	2,4	2,7	2,7
Asturias (Principado de)	2,0	2,0	1,9	1,9	2,9	3,0
Baleares (Illes)	2,7	2,6	2,9	2,8	1,7	1,7
Canarias	4,4	4,4	4,5	4,4	4,1	4,1
Cantabria	0,9	0,9	0,9	0,9	1,3	1,3
Castilla y León	4,1	4,1	3,7	3,7	6,7	6,7
Castilla-La Mancha	2,7	2,7	2,4	2,4	4,2	4,2
Cataluña	19,9	19,9	21,0	21,0	13,5	13,5
Comunitat Valenciana	9,9	9,9	9,8	9,8	10,6	10,6
Extremadura	1,5	1,5	1,4	1,4	2,4	2,4
Galicia	5,4	5,5	5,2	5,3	6,6	6,6
Madrid (Comunidad de)	21,6	21,5	23,0	22,8	13,5	13,4
Murcia (Región de)	2,1	2,1	2,0	2,0	2,8	2,8
Navarra (Comunidad Foral de)	1,3	1,3	1,3	1,3	1,2	1,2
País Vasco	4,7	4,9	4,7	4,9	4,7	4,6
Rioja (La)	0,5	0,5	0,5	0,5	0,7	0,6
Ceuta y Melilla	0,2	0,2	0,2	0,2	0,4	0,4

Fuente: INE. Directorio Central de Empresas

2.5. Empresas culturales según número de asalariados por actividad económica principal. 2021

	TOTAL	Sin asalariados	De 1 a 5	De 6 a 9	De 10 a 49	De 50 a 99	De 100 y más
VALORES ABSOLUTOS	128.741	86.409	34.534	3.267	3.727	322	482
En determinadas act. de la industria y de los servicios	111.018	76.605	26.973	3.039	3.615	313	473
Actividades de bibliotecas, archivos, museos y otras actividades culturales	4.927	3.060	1.376	194	242	31	24
Edición de libros, periódicos y otras actividades editoriales	6.990	3.998	2.375	233	291	41	52
Actividades cinematográficas, de vídeo, radio, tv y edición musical	9.928	5.494	3.266	387	581	67	133
Actividades de agencias de noticias	65	17	30	6	8	2	2
Actividades de diseño, creación, artísticas y de espectáculos	47.760	37.405	8.061	944	1.099	67	184
Actividades de fotografía	13.595	10.496	2.948	87	61	1	2
Actividades de traducción e interpretación	10.007	8.796	1.082	60	56	5	8
Artes gráficas y reproducción de soportes grabados	13.806	5.886	6.125	756	915	78	46
Edición de videojuegos	172	16	85	23	39	1	8
Fabricación de soportes, aparatos de imagen y sonido, e instrumentos musicales	413	232	127	18	31	2	3
Fabricación de artículos de joyería y artículos similares	1.688	1.030	536	59	56	6	1
Educación cultural	1.667	175	962	272	236	12	10
En determinadas actividades del comercio y alquiler	17.723	9.804	7.561	228	112	9	9
Total nacional	3.366.570	1.879.126	1.224.416	120.828	117.534	11.959	12.707
DISTRIBUCIÓN PORCENTUAL	100	67,1	26,8	2,5	2,9	0,3	0,4
En determinadas act. de la industria y de los servicios	100	69,0	24,3	2,7	3,3	0,3	0,4
Actividades de bibliotecas, archivos, museos y otras actividades culturales	100	62,1	27,9	3,9	4,9	0,6	0,5
Edición de libros, periódicos y otras actividades editoriales	100	57,2	34,0	3,3	4,2	0,6	0,7
Actividades cinematográficas, de vídeo, radio, tv y edición musical	100	55,3	32,9	3,9	5,9	0,7	1,3
Actividades de agencias de noticias	100	26,2	46,2	9,2	12,3	3,1	3,1
Actividades de diseño, creación, artísticas y de espectáculos	100	78,3	16,9	2,0	2,3	0,1	0,4
Actividades de fotografía	100	77,2	21,7	0,6	0,4	0,0	0,0
Actividades de traducción e interpretación	100	87,9	10,8	0,6	0,6	0,0	0,1
Artes gráficas y reproducción de soportes grabados	100	42,6	44,4	5,5	6,6	0,6	0,3
Edición de videojuegos	100	9,3	49,4	13,4	22,7	0,6	4,7
Fabricación de soportes, aparatos de imagen y sonido, e instrumentos musicales	100	56,2	30,8	4,4	7,5	0,5	0,7
Fabricación de artículos de joyería y artículos similares	100	61,0	31,8	3,5	3,3	0,4	0,1
Educación cultural	100	10,5	57,7	16,3	14,2	0,7	0,6
En determinadas actividades del comercio y alquiler	100	55,3	42,7	1,3	0,6	0,1	0,1
Total nacional	100	55,8	36,4	3,6	3,5	0,4	0,4

Fuente: INE. Directorio Central de Empresas

2.6. Empresas culturales según condición jurídica por actividad económica principal. 2021

	TOTAL	PERSONAS FÍSICAS			SOCIE- DADES	OTRAS FORMAS
		Total	Hombres	Mujeres		
VALORES ABSOLUTOS	128.741	83.417	-	-	35.120	10.204
En determinadas actividades de la industria y de los servicios	111.018	70.297	-	-	31.415	9.306
Actividades de bibliotecas, archivos, museos y otras actividades culturales	4.927	1.328	672	656	1.294	2.305
Edición de libros, periódicos y otras actividades editoriales	6.990	1.511	934	577	4.527	952
Actividades cinematográficas, de vídeo, radio, televisión y edición	9.928	2.750	2.152	598	6.083	1.095
Actividades de agencias de noticias	65	20	-	-	37	8
Actividades de diseño, creación, artísticas y de espectáculos	47.760	37.363	21.109	16.254	7.341	3.056
Actividades de fotografía	13.595	11.292	7.017	4.275	1.861	442
Actividades de traducción e interpretación	10.007	8.818	3.069	5.749	1.050	139
Artes gráficas y reproducción de soportes grabados	13.806	5.195	3.861	1.334	7.804	807
Edición de videojuegos	172	10	-	-	159	3
Fabricación de soportes, aparatos de imagen y sonido, e instrumentos musicales	413	219	198	21	183	11
Fabricación de artículos de joyería y artículos similares	1.688	1.054	-	-	553	81
Educación cultural	1.667	737	-	-	523	407
En determinadas actividades del comercio y alquiler	17.723	13.120	-	-	3.705	898
Total nacional	3.366.570	1.879.120	1.193.732	685.388	1.195.142	292.308
DISTRIBUCIÓN PORCENTUAL	100	100	-	-	27,3	7,9
En determinadas actividades de la industria y de los servicios	100	100	-	-	28,3	8,4
Actividades de bibliotecas, archivos, museos y otras actividades culturales	100	100	50,6	49,4	26,3	46,8
Edición de libros, periódicos y otras actividades editoriales	100	100	61,8	38,2	64,8	13,6
Actividades cinematográficas, de vídeo, radio, televisión y edición	100	100	78,3	21,7	61,3	11,0
Actividades de agencias de noticias	100	100	-	-	56,9	12,3
Actividades de diseño, creación, artísticas y de espectáculos	100	100	56,5	43,5	15,4	6,4
Actividades de fotografía	100	100	62,1	37,9	13,7	3,3
Actividades de traducción e interpretación	100	100	34,8	65,2	10,5	1,4
Artes gráficas y reproducción de soportes grabados	100	100	74,3	25,7	56,5	5,8
Edición de videojuegos	100	100	-	-	92,4	1,7
Fabricación de soportes, aparatos de imagen y sonido, e instrumentos musicales	100	100	90,4	9,6	44,3	2,7
Fabricación de artículos de joyería y artículos similares	100	100	-	-	32,8	4,8
Educación cultural	100	100	-	-	31,4	24,4
En determinadas actividades del comercio y alquiler	100	100	-	-	20,9	5,1
Total nacional	100	100	63,5	36,5	35,5	8,7

Fuente: INE. Directorio Central de Empresas

2.7. Empresas culturales según actividad económica principal por comunidad autónoma. 2021

Continúa

	TOTAL	EN DETERMINADAS ACTIVIDADES DE LA INDUSTRIA Y SERVICIOS	Actividades de bibliotecas, archivos, museos y otras actividades culturales	Edición de libros, periódicos y otras actividades editoriales	Actividades cinematográficas, de vídeo, radio, televisión y edición musical
VALORES ABSOLUTOS	128.741	111.018	4.927	6.990	9.928
Andalucía	17.263	13.722	551	671	1.058
Aragón	3.158	2.676	177	130	156
Asturias (Principado de)	2.587	2.057	82	93	131
Balears (Illes)	3.366	3.072	131	161	200
Canarias	5.659	4.927	207	189	584
Cantabria	1.201	976	39	58	58
Castilla y León	5.272	4.081	376	222	200
Castilla-La Mancha	3.437	2.685	114	133	164
Cataluña	25.661	23.263	1.330	1.543	1.924
Comunitat Valenciana	12.749	10.870	390	633	767
Extremadura	1.935	1.510	73	62	105
Galicia	7.075	5.900	238	303	394
Madrid (Comunidad de)	27.717	25.337	901	2.303	3.152
Murcia (Región de)	2.719	2.223	82	87	176
Navarra (Comunidad Foral de)	1.712	1.493	74	99	147
País Vasco	6.269	5.453	113	258	677
Rioja (La)	700	589	42	31	22
Ceuta y Melilla	261	184	7	14	13

	Actividades de agencias de noticias	Actividades de diseño, creación, artísticas y de espectáculos	Actividades de fotografía	Actividades de traducción e interpretación	Artes gráficas y reproducción de soportes grabados
VALORES ABSOLUTOS	65	47.760	13.595	10.007	13.806
Andalucía	3	5.404	2.208	1.388	1.713
Aragón	2	1.268	376	151	308
Asturias (Principado de)	0	1.008	264	143	262
Balears (Illes)	3	1.562	435	192	316
Canarias	2	2.345	604	343	576
Cantabria	1	453	157	64	115
Castilla y León	1	1.761	570	291	528
Castilla-La Mancha	0	1.061	470	184	463
Cataluña	7	9.941	2.361	2.542	2.852
Comunitat Valenciana	4	4.634	1.569	938	1.493
Extremadura	0	697	247	53	229
Galicia	3	2.800	814	448	701
Madrid (Comunidad de)	15	10.905	2.093	2.462	2.931
Murcia (Región de)	1	858	438	142	378
Navarra (Comunidad Foral de)	0	676	184	83	179
País Vasco	23	2.024	692	522	675
Rioja (La)	0	299	74	38	64
Ceuta y Melilla	0	64	39	23	23

Fuente: INE. Directorio Central de Empresas

2.7. Empresas culturales según actividad económica principal por comunidad autónoma. 2021

Continúa

	Edición de videojuegos	Fabricación de soportes, aparatos de imagen y sonido e instrumentos musicales	Fabricación de artículos de joyería y artículos similares	Educación cultural	EN DETERMINADAS ACTIVIDADES DEL COMERCIO Y ALQUILER
VALORES ABSOLUTOS	172	413	1.688	1.667	17.723
Andalucía	17	75	473	161	3.541
Aragón	4	20	37	47	482
Asturias (Principado de)	3	5	40	26	530
Baleares (Illes)	2	2	38	30	294
Canarias	8	6	15	48	732
Cantabria	1	1	14	15	225
Castilla y León	5	11	51	65	1.191
Castilla-La Mancha	2	18	19	57	752
Cataluña	45	77	385	256	2.398
Comunitat Valenciana	18	52	151	221	1.879
Extremadura	1	3	14	26	425
Galicia	4	33	85	77	1.175
Madrid (Comunidad de)	43	71	258	203	2.380
Murcia (Región de)	5	5	20	31	496
Navarra (Comunidad Foral de)	2	12	5	32	219
País Vasco	11	21	78	359	816
Rioja (La)	1	1	5	12	111
Ceuta y Melilla	0	0	0	1	77

Fuente: INE. Directorio Central de Empresas

2.7. Empresas culturales según actividad económica principal por comunidad autónoma. 2021

Continúa

	TOTAL	EN DETERMINADAS ACTIVIDADES DE LA INDUSTRIA Y SERVICIOS	Actividades de bibliotecas, archivos, museos y otras actividades culturales	Edición de libros, periódicos y otras actividades editoriales	Actividades cinematográficas, de vídeo, radio, televisión y edición musical
DISTRIBUCIÓN PORCENTUAL	100	100	100	100	100
Andalucía	13,4	12,4	11,2	9,6	10,7
Aragón	2,5	2,4	3,6	1,9	1,6
Asturias (Principado de)	2,0	1,9	1,7	1,3	1,3
Balears (Illes)	2,6	2,8	2,7	2,3	2,0
Canarias	4,4	4,4	4,2	2,7	5,9
Cantabria	0,9	0,9	0,8	0,8	0,6
Castilla y León	4,1	3,7	7,6	3,2	2,0
Castilla-La Mancha	2,7	2,4	2,3	1,9	1,7
Cataluña	19,9	21,0	27,0	22,1	19,4
Comunitat Valenciana	9,9	9,8	7,9	9,1	7,7
Extremadura	1,5	1,4	1,5	0,9	1,1
Galicia	5,5	5,3	4,8	4,3	4,0
Madrid (Comunidad de)	21,5	22,8	18,3	32,9	31,7
Murcia (Región de)	2,1	2,0	1,7	1,2	1,8
Navarra (Comunidad Foral de)	1,3	1,3	1,5	1,4	1,5
País Vasco	4,9	4,9	2,3	3,7	6,8
Rioja (La)	0,5	0,5	0,9	0,4	0,2
Ceuta y Melilla	0,2	0,2	0,1	0,2	0,1

	Actividades de agencias de noticias	Actividades de diseño, creación, artísticas y de espectáculos	Actividades de fotografía	Actividades de traducción e interpretación	Artes gráficas y reproducción de soportes grabados
DISTRIBUCIÓN PORCENTUAL	100	100	100	100	100
Andalucía	4,6	11,3	16,2	13,9	12,4
Aragón	3,1	2,7	2,8	1,5	2,2
Asturias (Principado de)	0,0	2,1	1,9	1,4	1,9
Balears (Illes)	4,6	3,3	3,2	1,9	2,3
Canarias	3,1	4,9	4,4	3,4	4,2
Cantabria	1,5	0,9	1,2	0,6	0,8
Castilla y León	1,5	3,7	4,2	2,9	3,8
Castilla-La Mancha	0,0	2,2	3,5	1,8	3,4
Cataluña	10,8	20,8	17,4	25,4	20,7
Comunitat Valenciana	6,2	9,7	11,5	9,4	10,8
Extremadura	0,0	1,5	1,8	0,5	1,7
Galicia	4,6	5,9	6,0	4,5	5,1
Madrid (Comunidad de)	23,1	22,8	15,4	24,6	21,2
Murcia (Región de)	1,5	1,8	3,2	1,4	2,7
Navarra (Comunidad Foral de)	0,0	1,4	1,4	0,8	1,3
País Vasco	35,4	4,2	5,1	5,2	4,9
Rioja (La)	0,0	0,6	0,5	0,4	0,5
Ceuta y Melilla	0,0	0,1	0,3	0,2	0,2

Fuente: INE. Directorio Central de Empresas

2.7. Empresas culturales según actividad económica principal por comunidad autónoma. 2021

Conclusión

	Edición de videojuegos	Fabricación de soportes, aparatos de imagen y sonido, e instrumentos musicales	Fabricación de artículos de joyería y artículos similares	Educación cultural	EN DETERMINADAS ACTIVIDADES DEL COMERCIO Y ALQUILER
DISTRIBUCIÓN PORCENTUAL	100	100	100	100	100
Andalucía	9,9	18,2	28,0	9,7	20,0
Aragón	2,3	4,8	2,2	2,8	2,7
Asturias (Principado de)	1,7	1,2	2,4	1,6	3,0
Baleares (Illes)	1,2	0,5	2,3	1,8	1,7
Canarias	4,7	1,5	0,9	2,9	4,1
Cantabria	0,6	0,2	0,8	0,9	1,3
Castilla y León	2,9	2,7	3,0	3,9	6,7
Castilla-La Mancha	1,2	4,4	1,1	3,4	4,2
Cataluña	26,2	18,6	22,8	15,4	13,5
Comunitat Valenciana	10,5	12,6	8,9	13,3	10,6
Extremadura	0,6	0,7	0,8	1,6	2,4
Galicia	2,3	8,0	5,0	4,6	6,6
Madrid (Comunidad de)	25,0	17,2	15,3	12,2	13,4
Murcia (Región de)	2,9	1,2	1,2	1,9	2,8
Navarra (Comunidad Foral de)	1,2	2,9	0,3	1,9	1,2
País Vasco	6,4	5,1	4,6	21,5	4,6
Rioja (La)	0,6	0,2	0,3	0,7	0,6
Ceuta y Melilla	0,0	0,0	0,0	0,1	0,4

Fuente: INE. Directorio Central de Empresas

2.8. Empresas según actividad económica principal por edad en determinadas actividades vinculadas a la cultura

	VALORES ABSOLUTOS					
	2020	2021	2020	2021	2020	2021
	91 Actividades de bibliotecas, archivos, museos y otras actividades culturales		58 Edición		59 Actividades cinematográficas, de vídeo y de programas de televisión, grabación de sonido y edición musical	
TOTAL	4.950	4.927	11.628	11.324	8.111	8.428
De 0 a 1 años	1.143	859	2.872	2.384	2.129	2.114
De 2 a 3 años	759	765	1.718	1.772	1.183	1.350
De 4 a 7 años	1.136	1.205	2.358	2.394	1.386	1.565
De 8 a 11 años	684	771	1.189	1.277	1.057	997
De 12 a 15 años	473	486	987	957	818	809
De 16 a 19 años	299	319	786	721	548	540
20 o más años	456	522	1.718	1.819	990	1.053
	60 Actividades de programación y emisión de radio y televisión		90 Actividades de creación, artísticas y espectáculos		18 Artes gráficas y reproducción de soportes grabados	
TOTAL	1.584	1.500	45.477	44.007	14.071	13.806
De 0 a 1 años	260	196	17.042	12.377	2.152	1.915
De 2 a 3 años	206	186	7.865	9.594	1.668	1.524
De 4 a 7 años	291	320	7.467	8.590	2.259	2.462
De 8 a 11 años	215	197	5.414	5.405	1.511	1.542
De 12 a 15 años	195	182	3.340	3.351	1.269	1.166
De 16 a 19 años	139	141	1.918	2.012	1.244	1.116
20 o más años	278	278	2.431	2.678	3.968	4.081
	DISTRIBUCIÓN PORCENTUAL					
	2020	2021	2020	2021	2020	2021
	91 Actividades de bibliotecas, archivos, museos y otras actividades culturales		58 Edición		59 Actividades cinematográficas, de vídeo y de programas de televisión, grabación de sonido y edición musical	
TOTAL	100	100	100	100	100	100
De 0 a 1 años	23,1	17,4	24,7	21,1	26,2	25,1
De 2 a 3 años	15,3	15,5	14,8	15,6	14,6	16,0
De 4 a 7 años	22,9	24,5	20,3	21,1	17,1	18,6
De 8 a 11 años	13,8	15,6	10,2	11,3	13,0	11,8
De 12 a 15 años	9,6	9,9	8,5	8,5	10,1	9,6
De 16 a 19 años	6,0	6,5	6,8	6,4	6,8	6,4
20 o más años	9,2	10,6	14,8	16,1	12,2	12,5
	60 Actividades de programación y emisión de radio y televisión		90 Actividades de creación, artísticas y espectáculos		18 Artes gráficas y reproducción de soportes grabados	
TOTAL	100	100	100	100	100	100
De 0 a 1 años	16,4	13,1	37,5	28,1	15,3	13,9
De 2 a 3 años	13,0	12,4	17,3	21,8	11,9	11,0
De 4 a 7 años	18,4	21,3	16,4	19,5	16,1	17,8
De 8 a 11 años	13,6	13,1	11,9	12,3	10,7	11,2
De 12 a 15 años	12,3	12,1	7,3	7,6	9,0	8,4
De 16 a 19 años	8,8	9,4	4,2	4,6	8,8	8,1
20 o más años	17,6	18,5	5,3	6,1	28,2	29,6

Fuente: INE. Directorio Central de Empresas

2.9. Principales magnitudes económicas en empresas con determinadas actividades vinculadas a la cultura

Continúa

	2019	2020	2019	2020
	910 Actividades de bibliotecas, archivos, museos y otras actividades culturales		581 Edición de libros, periódicos y otras actividades editoriales	
VALORES ABSOLUTOS (Miles de euros)				
Cifra de negocio	1.001.942	448.263	5.074.804	4.271.600
Valor de la producción	995.437	566.813	4.233.253	3.630.989
Valor añadido a coste de los factores	827.744	455.744	2.036.981	1.865.153
Gastos de personal	540.395	464.327	1.536.342	1.482.416
Inversión en activos materiales	103.224	75.399	30.797	37.900
<i>Personal ocupado</i>	<i>21.591</i>	<i>18.491</i>	<i>38.958</i>	<i>37.463</i>
	591 Actividades cinematográficas, de vídeo y de programas de televisión		592 Actividades de grabación de sonido y edición musical	
VALORES ABSOLUTOS (Miles de euros)				
Cifra de negocio	5.668.760	4.054.529	334.303	363.792
Valor de la producción	4.160.350	3.110.289	284.664	285.239
Valor añadido a coste de los factores	2.316.074	1.898.600	106.367	103.523
Gastos de personal	1.364.162	1.258.629	60.106	59.128
Inversión en activos materiales	113.995	73.825	4.404	7.276
<i>Personal ocupado</i>	<i>39.187</i>	<i>36.449</i>	<i>1.610</i>	<i>1.531</i>
	601 Actividades de radiodifusión		602 Actividades de programación y emisión de televisión	
VALORES ABSOLUTOS (Miles de euros)				
Cifra de negocio	618.904	472.717	5.546.035	4.838.973
Valor de la producción	603.331	455.221	4.382.908	3.444.706
Valor añadido a coste de los factores	334.381	246.442	1.911.080	1.901.823
Gastos de personal	259.193	237.207	1.406.487	1.433.277
Inversión en activos materiales	11.125	6.574	130.616	110.574
<i>Personal ocupado</i>	<i>6.507</i>	<i>6.261</i>	<i>23.723</i>	<i>23.216</i>
	6391 Actividades de las agencias de noticias		900 Actividades de creación, artísticas y espectáculos	
VALORES ABSOLUTOS (Miles de euros)				
Cifra de negocio	153.606	137.635	3.618.224	1.831.933
Valor de la producción	154.944	143.779	2.781.414	1.510.354
Valor añadido a coste de los factores	103.967	101.401	1.713.309	1.186.907
Gastos de personal	103.405	100.701	1.021.999	761.120
Inversión en activos materiales	1.939	1.007	72.383	65.008
<i>Personal ocupado</i>	<i>2.246</i>	<i>2.133</i>	<i>74.715</i>	<i>69.659</i>

Fuente: INE. Estadística Estructural de Empresas

2.9. Principales magnitudes económicas en empresas con determinadas actividades vinculadas a la cultura

Continúa

	2019	2020	2019	2020
	741 Actividades de diseño especializado		742 Actividades de fotografía	
VALORES ABSOLUTOS (Miles de euros)				
Cifra de negocio	1.568.607	1.383.744	627.527	434.239
Valor de la producción	1.426.895	1.251.309	566.041	396.613
Valor añadido a coste de los factores	1.017.209	845.743	309.391	217.369
Gastos de personal	321.357	293.661	130.609	85.411
Inversión en activos materiales	24.168	26.342	30.454	31.639
<i>Personal ocupado</i>	<i>13.734</i>	<i>15.982</i>	<i>21.238</i>	<i>17.434</i>
	743 Actividades de traducción e interpretación		181 Artes gráficas y servicios relacionados	
VALORES ABSOLUTOS (Miles de euros)				
Cifra de negocio	644.906	607.423	6.067.582	5.259.267
Valor de la producción	550.564	532.300	6.015.093	5.163.979
Valor añadido a coste de los factores	405.323	399.707	2.282.263	1.958.867
Gastos de personal	169.192	163.106	1.680.313	1.497.553
Inversión en activos materiales	14.335	4.535	273.867	276.837
<i>Personal ocupado</i>	<i>15.963</i>	<i>15.939</i>	<i>59.730</i>	<i>57.552</i>
	182 Reproducción de soportes grabados		264 Fabricación de productos electrónicos de consumo	
VALORES ABSOLUTOS (Miles de euros)				
Cifra de negocio	122.261	103.960	353.758	235.986
Valor de la producción	118.392	102.963	348.201	246.491
Valor añadido a coste de los factores	45.464	38.831	76.770	50.327
Gastos de personal	30.426	24.705	48.004	43.973
Inversión en activos materiales	2.577	4.038	6.946	5.291
<i>Personal ocupado</i>	<i>2.103</i>	<i>1.872</i>	<i>1.290</i>	<i>1.216</i>
	322 Fabricación de instrumentos musicales		3212 Fabricación de artículos de joyería y artículos similares	
VALORES ABSOLUTOS (Miles de euros)				
Cifra de negocio	48.566	43.145	694.744	579.779
Valor de la producción	48.335	41.431	679.439	575.937
Valor añadido a coste de los factores	21.356	17.808	152.604	91.720
Gastos de personal	16.221	13.417	107.413	68.272
Inversión en activos materiales	768	1.160	6.153	6.459
<i>Personal ocupado</i>	<i>817</i>	<i>742</i>	<i>4.895</i>	<i>4.309</i>

Fuente: INE. Estadística Estructural de Empresas

2.9. Principales magnitudes económicas en empresas con determinadas actividades vinculadas a la cultura

Conclusión

	2019	2020	2019	2020
	4743 Comercio al por menor de equipos de audio y vídeo en establecimientos especializados		4761 Comercio al por menor de libros en establecimientos especializados	
VALORES ABSOLUTOS (Miles de euros)				
Cifra de negocio	894.296	716.117	1.134.914	978.409
Valor de la producción	241.046	184.639	387.677	330.788
Valor añadido a coste de los factores	115.298	68.205	245.107	224.031
Gastos de personal	114.572	82.436	159.217	154.902
Inversión en activos materiales	5.763	2.327	9.611	11.918
<i>Personal ocupado</i>	<i>5.385</i>	<i>4.805</i>	<i>13.503</i>	<i>12.593</i>
	4762 Comercio al por menor de periódicos y artículos de papelería en establecimientos especializados		4763 Comercio al por menor de grabaciones de música y vídeo en establecimientos especializados	
VALORES ABSOLUTOS (Miles de euros)				
Cifra de negocio	1.362.887	1.222.313	10.151	9.093
Valor de la producción	445.566	376.135	4.692	3.888
Valor añadido a coste de los factores	288.556	224.261	2.659	2.212
Gastos de personal	175.828	150.216	2.278	1.882
Inversión en activos materiales	8.995	6.879	65	19
<i>Personal ocupado</i>	<i>17.938</i>	<i>17.631</i>	<i>164</i>	<i>155</i>
			7722 Alquiler de cintas de vídeo y discos	
VALORES ABSOLUTOS (Miles de euros)				
Cifra de negocio			15.561	12.428
Valor de la producción			14.565	11.430
Valor añadido a coste de los factores			3.875	2.634
Gastos de personal			2.624	1.531
Inversión en activos materiales			478	46
<i>Personal ocupado</i>			<i>560</i>	<i>570</i>

Fuente: INE. Estadística Estructural de Empresas

2.10. Cifra de negocio según servicios prestados en las empresas de actividad económica principal cinematográfica, de vídeo, radio, televisión y edición musical

	2019	2020
VALORES ABSOLUTOS (Miles de euros)	12.057.340	9.732.379
Producción cinematográfica, vídeo y programas de televisión	2.374.866	2.806.523
Servicios de postproducción cinematográfica, vídeo y programas de televisión	1.475.513	229.283
Distribución de películas cinematográficas, vídeo y programas de televisión	768.689	629.941
Exhibición de películas cinematográficas	692.790	208.930
Servicios de grabación de sonido y edición musical	315.160	353.978
Otras actividades y servicios	265.383	192.034
Actividades de radiodifusión	618.904	472.717
Actividades de programación y emisión de televisión	5.546.035	4.838.973

Fuente: INE. Estadística de Productos en el Sector Servicios

2.11. Índices del volumen de negocio en empresas con determinadas actividades económicas vinculadas a la cultura

	2017	2018	2019	2020	2021
MEDIA DE LOS ÍNDICES MENSUALES					
58 Edición	103,1	103,5	109,7	98,2	111,2
59 Actividades cinematográficas, de vídeo y de programas de televisión, grabación de sonido y edición música	112,4	121,3	126,1	83,0	96,3
60 Actividades de programación y emisión de radio y televisión	103,8	114,5	117,8	106,7	114,3
18 Artes gráficas y reproducción de soportes grabados	96,5	96,6	95,5	82,9	85,7

Fuente: INE. Indicadores de Actividad del Sector Servicios e Índices de Cifras de Negocios en la Industria. Base 2015

2.12. Coste laboral por trabajador en determinadas actividades relacionadas con la cultura

	2017	2018	2019	2020	2021
COSTE LABORAL BRUTO (Euros por trabajador)					
91 Actividades de bibliotecas, archivos, museos y actividades culturales	27.037	27.459	29.678	28.007	30.548
58 Edición	42.366	44.297	45.242	46.130	47.456
59 Actividades cinematográficas, de vídeo y de programas de televisión, grabación de sonido y edición música	36.865	36.995	36.918	34.853	39.496
60 Actividades de programación y emisión de radio y televisión	50.890	52.403	53.353	53.676	55.212
90 Actividades de creación, artísticas y espectáculos	29.256	26.914	28.190	28.185	30.908
18 Artes gráficas y reproducción de soportes grabados	30.062	30.333	30.371	26.472	30.158
<i>Media general nacional</i>	<i>30.745</i>	<i>31.086</i>	<i>31.835</i>	<i>31.150</i>	<i>32.907</i>
	2017	2018	2019	2020	2021
SUELDOS Y SALARIOS (Euros por trabajador)					
91 Actividades de bibliotecas, archivos, museos y actividades culturales	19.981	20.345	21.793	20.312	22.443
58 Edición	22.129	33.271	33.968	34.882	35.454
59 Actividades cinematográficas, de vídeo y de programas de televisión, grabación de sonido y edición música	27.991	28.209	27.830	26.313	30.118
60 Actividades de programación y emisión de radio y televisión	38.858	39.826	39.751	40.489	41.581
90 Actividades de creación, artísticas y espectáculos	21.851	19.993	20.739	20.419	22.782
18 Artes gráficas y reproducción de soportes grabados	22.129	22.375	22.473	19.085	22.057
<i>Media general nacional</i>	<i>22.807</i>	<i>23.003</i>	<i>23.450</i>	<i>22.838</i>	<i>24.249</i>

Fuente: INE. Encuesta Anual de Coste Laboral

2.13. Indicadores demográficos en empresas cuya actividad económica principal está vinculada a la cultura según actividad económica principal

	2015	2016	2017	2018	2019
TASA DE NACIMIENTO (En %)					
91 Actividades de bibliotecas, archivos, museos y actividades culturales	12,4	13,7	13,9	13,5	11,5
58 Edición	12,8	12,1	11,6	12,8	11,7
59 Actividades cinematográficas, de vídeo y de programas de televisión, grabación de sonido y edición musical	8,8	10,5	10,0	12,7	11,6
60 Actividades de programación y emisión de radio y televisión	6,0	6,8	5,5	8,0	5,8
90 Actividades de creación, artísticas y espectáculos	15,2	17,5	16,7	20,9	17,8
18 Artes gráficas y reproducción de soportes grabados	6,8	8,0	6,7	7,7	6,9
<i>Conjunto nacional</i>	<i>9,5</i>	<i>10,3</i>	<i>9,4</i>	<i>10,2</i>	<i>9,8</i>
	2015	2016	2017	2018	2019
TASA DE MUERTE (En %)					
91 Actividades de bibliotecas, archivos, museos y actividades culturales	10,4	10,5	10,5	7,9	8,6
58 Edición	10,2	10,7	9,3	9,3	10,7
59 Actividades cinematográficas, de vídeo y de programas de televisión, grabación de sonido y edición musical	9,1	9,6	8,1	7,4	9,1
60 Actividades de programación y emisión de radio y televisión	8,5	8,9	5,7	7,6	8,0
90 Actividades de creación, artísticas y espectáculos	10,6	11,2	10,6	10,2	11,4
18 Artes gráficas y reproducción de soportes grabados	7,7	9,1	6,6	6,8	8,0
<i>Conjunto nacional</i>	<i>8,1</i>	<i>8,9</i>	<i>7,9</i>	<i>8,0</i>	<i>8,5</i>
	2015	2016	2017	2018	2019
TASA DE SUPERVIVENCIA ACUMULADA A 3 AÑOS (En%)					
91 Actividades de bibliotecas, archivos, museos y actividades culturales	53,0	54,3	-	-	-
58 Edición	52,8	51,4	-	-	-
59 Actividades cinematográficas, de vídeo y de programas de televisión, grabación de sonido y edición musical	57,3	56,6	-	-	-
60 Actividades de programación y emisión de radio y televisión	62,4	60,8	-	-	-
90 Actividades de creación, artísticas y espectáculos	44,9	47,7	-	-	-
18 Artes gráficas y reproducción de soportes grabados	59,1	62,4	-	-	-
<i>Conjunto nacional</i>	<i>56,3</i>	<i>56,0</i>	-	-	-

Fuente: INE. Demografía Armonizada de Empresas

ANEXO 1. Empresas con actividad económica principal publicidad según diversas características. 2021 ⁽¹⁾

	VALORES ABSOLUTOS			DISTRIBUCIÓN PORCENTUAL		
	TOTAL	7311 Agencias de publicidad	7312 Servicios de representación de medios de comunicación	TOTAL	7311 Agencias de publicidad	7312 Servicios de representación de medios de comunicación
TOTAL	44.356	26.884	17.472	100	100	100
NÚMERO DE ASALARIADOS						
Sin asalariados	31.749	16.374	15.375	71,6	60,9	88,0
De 1 a 5 asalariados	10.716	8.829	1.887	24,2	32,8	10,8
De 6 a 9 asalariados	862	778	84	1,9	2,9	0,5
De 10 a 49 asalariados	889	786	103	2,0	2,9	0,6
De 50 a 99 asalariados	54	47	7	0,1	0,2	0,0
De 100 y más asalariados	86	70	16	0,2	0,3	0,1
CONDICIÓN JURÍDICA						
Personas físicas	24.570	9.944	14.626	55,4	37,0	83,7
Sociedades anónimas o de responsabilidad limitada	17.825	16.000	1.825	40,2	59,5	10,4
Otras formas jurídicas	1.961	940	1.021	4,4	3,5	5,8
COMUNIDAD AUTÓNOMA						
Andalucía	5.370	2.869	2.501	12,1	10,7	14,3
Aragón	750	377	373	1,7	1,4	2,1
Asturias (Principado de)	490	225	265	1,1	0,8	1,5
Baleares (Illes)	1.124	663	461	2,5	2,5	2,6
Canarias	1.997	924	1.073	4,5	3,4	6,1
Cantabria	289	134	155	0,7	0,5	0,9
Castilla y León	1.161	578	583	2,6	2,1	3,3
Castilla-La Mancha	772	482	290	1,7	1,8	1,7
Cataluña	10.277	6.231	4.046	23,2	23,2	23,2
Comunitat Valenciana	4.459	2.336	2.123	10,1	8,7	12,2
Extremadura	399	207	192	0,9	0,8	1,1
Galicia	1.646	879	767	3,7	3,3	4,4
Madrid (Comunidad de)	13.126	9.130	3.996	29,6	34,0	22,9
Murcia (Región de)	808	388	420	1,8	1,4	2,4
Navarra (Comunidad Foral de)	386	295	91	0,9	1,1	0,5
País Vasco	1.033	989	44	2,3	3,7	0,3
Rioja (La)	214	152	62	0,5	0,6	0,4
Ceuta y Melilla	55	25	30	0,1	0,1	0,2

Fuente: INE. Directorio Central de Empresas

ANEXO 2. Principales magnitudes económicas en empresas con actividad económica principal publicidad ⁽¹⁾

	2019	2020
VALORES ABSOLUTOS (Miles de euros)		
Cifra de negocio	18.021.473	15.018.380
Valor de la producción	8.444.538	7.894.900
Valor añadido a coste de los factores	4.362.436	3.798.665
Gastos de personal	2.810.257	2.590.206
Inversión en activos materiales	155.797	188.986
<i>Personal ocupado</i>	<i>107.093</i>	<i>102.720</i>

Fuente: INE. Estadística de Productos en el Sector Servicios

(1) Véase nota a este ANEXO en el apartado Notas metodológicas

ANEXO 3. Empresas con actividad económica principal actividades informáticas según diversas características. 2021⁽¹⁾

	VALORES ABSOLUTOS				DISTRIBUCIÓN PORCENTUAL			
	TOTAL	582 Edición de programas informáticos	620 Programación, consultoría y otras actividades relacionadas	631 Proceso de datos, hosting y portales web	TOTAL	582 Edición de programas informáticos	620 Programación, consultoría y otras actividades relacionadas	631 Proceso de datos, hosting y portales web
TOTAL	45.338	4.334	35.603	5.401	100	100	100	100
NÚMERO DE ASALARIADOS								
Sin asalariados	29.557	3.667	21.743	4.147	65,2	84,6	61,1	76,8
De 1 a 5 asalariados	11.178	453	9.824	901	24,7	10,5	27,6	16,7
De 6 a 9 asalariados	1.443	64	1.290	89	3,2	1,5	3,6	1,6
De 10 a 49 asalariados	2.451	119	2.151	181	5,4	2,7	6,0	3,4
De 50 a 99 asalariados	328	14	281	33	0,7	0,3	0,8	0,6
De 100 y más asalariados	381	17	314	50	0,8	0,4	0,9	0,9
CONDICIÓN JURÍDICA								
Personas físicas	23.044	3.757	16.230	3.057	50,8	86,7	45,6	56,6
Sociedades anónimas o de responsabilidad limitada	20.481	552	18.523	1.406	45,2	12,7	52,0	26,0
Otras formas jurídicas	1.813	25	850	938	4,0	0,6	2,4	17,4
COMUNIDAD AUTÓNOMA								
Andalucía	4.876	608	3.469	799	10,8	14,0	9,7	14,8
Aragón	922	134	614	174	2,0	3,1	1,7	3,2
Asturias (Principado de)	668	99	495	74	1,5	2,3	1,4	1,4
Baleares (Illes)	1.003	40	857	106	2,2	0,9	2,4	2,0
Canarias	1.675	188	1.221	266	3,7	4,3	3,4	4,9
Cantabria	328	50	231	47	0,7	1,2	0,6	0,9
Castilla y León	1.109	164	794	151	2,4	3,8	2,2	2,8
Castilla-La Mancha	798	73	609	116	1,8	1,7	1,7	2,1
Cataluña	10.947	647	9.461	839	24,1	14,9	26,6	15,5
Comunitat Valenciana	4.532	404	3.333	795	10,0	9,3	9,4	14,7
Extremadura	377	47	264	66	0,8	1,1	0,7	1,2
Galicia	1.766	174	1.391	201	3,9	4,0	3,9	3,7
Madrid (Comunidad de)	13.192	1.556	10.178	1.458	29,1	35,9	28,6	27,0
Murcia (Región de)	827	62	664	101	1,8	1,4	1,9	1,9
Navarra (Comunidad Foral de)	392	19	325	48	0,9	0,4	0,9	0,9
País Vasco	1.706	60	1.518	128	3,8	1,4	4,3	2,4
Rioja (La)	178	9	140	29	0,4	0,2	0,4	0,5
Ceuta y Melilla	42	0	39	3	0,1	0,0	0,1	0,1

Fuente: INE. Directorio Central de Empresas

ANEXO 4. Cifra de negocio según servicios prestados en las empresas de actividad económica principal actividades informáticas⁽¹⁾

	2019	2020
VALORES ABSOLUTOS (Miles de euros)	41.009.162	38.784.507
Edición de programas informáticos	1.453.061	1.573.415
Programación informática	10.426.391	9.167.954
Consultoría informática	15.133.128	13.410.767
Gestión de recursos informáticos (outsourcing)	4.027.753	3.581.564
Otros servicios de tecnologías de la información y la informática	4.940.120	5.570.039
Servicios de proceso de datos, hosting y actividades relacionadas	2.311.902	2.543.730
Servicios de portales web	950.625	894.729
Otras actividades y servicios	1.766.182	2.042.308

Fuente: INE. Estadística de Productos en el Sector Servicios

(1) Véase nota a este ANEXO en el apartado Notas metodológicas

ANEXO 5. Empresas con actividad económica principal edición de programas informáticos según diversas características. 2021 ⁽¹⁾

	VALORES ABSOLUTOS			DISTRIBUCIÓN PORCENTUAL		
	Total	5821 Edición de videojuegos	5829 Edición de otros programas informáticos	Total	5821 Edición de videojuegos	5829 Edición de otros programas informáticos
TOTAL	4.334	172	4.162	100	100	100
NÚMERO DE ASALARIADOS						
Sin asalariados	3.667	16	3.651	84,6	9,3	87,7
De 1 a 5 asalariados	453	85	368	10,5	49,4	8,8
De 6 a 9 asalariados	64	23	41	1,5	13,4	1,0
De 10 a 49 asalariados	119	39	80	2,7	22,7	1,9
De 50 a 99 asalariados	14	1	13	0,3	0,6	0,3
De 100 y más asalariados	17	8	9	0,4	4,7	0,2
CONDICIÓN JURÍDICA						
Personas físicas	3.757	10	3.747	86,7	5,8	90,0
Sociedades anónimas o de responsabilidad limitada	552	159	393	12,7	92,4	9,4
Otras formas jurídicas	25	3	22	0,6	1,7	0,5
COMUNIDAD AUTÓNOMA						
Andalucía	608	17	591	14,0	9,9	14,2
Aragón	134	4	130	3,1	2,3	3,1
Asturias (Principado de)	99	3	96	2,3	1,7	2,3
Baleares (Illes)	40	2	38	0,9	1,2	0,9
Canarias	188	8	180	4,3	4,7	4,3
Cantabria	50	1	49	1,2	0,6	1,2
Castilla y León	164	5	159	3,8	2,9	3,8
Castilla-La Mancha	73	2	71	1,7	1,2	1,7
Cataluña	647	45	602	14,9	26,2	14,5
Comunitat Valenciana	404	18	386	9,3	10,5	9,3
Extremadura	47	1	46	1,1	0,6	1,1
Galicia	174	4	170	4,0	2,3	4,1
Madrid (Comunidad de)	1.556	43	1.513	35,9	25,0	36,4
Murcia (Región de)	62	5	57	1,4	2,9	1,4
Navarra (Comunidad Foral de)	19	2	17	0,4	1,2	0,4
País Vasco	60	11	49	1,4	6,4	1,2
Rioja (La)	9	1	8	0,2	0,6	0,2
Ceuta y Melilla	0	0	0	0,0	0,0	0,0

Fuente: INE. Directorio Central de Empresas

ANEXO 6. Principales magnitudes económicas en empresas con actividad económica principal edición de videojuegos ⁽¹⁾

	2019	2020
VALORES ABSOLUTOS (Miles de euros)		
Cifra de negocio	264.934	388.882
Valor de la producción	242.203	358.247
Valor añadido a coste de los factores	159.955	216.618
Gastos de personal	99.411	152.048
Inversión en activos materiales	3.932	4.863
<i>Personal ocupado</i>	<i>2.191</i>	<i>3.059</i>

Fuente: INE. Estadística Estructural de Empresa

(1) Véase nota a este ANEXO en el apartado Notas metodológicas

ANEXO 7. Empresas con actividad económica principal servicios técnicos de arquitectura e ingeniería y otras actividades relacionadas con el asesoramiento técnico según diversas características. 2021 ⁽¹⁾

	VALORES ABSOLUTOS			DISTRIBUCIÓN PORCENTUAL		
	TOTAL	7111 Servicios técnicos de arquitectura	7112 Servicios técnicos de ingeniería y otras actividades relacionadas con el asesoramiento técnico	TOTAL	7111 Servicios técnicos de arquitectura	7112 Servicios técnicos de ingeniería y otras actividades relacionadas con el asesoramiento técnico
TOTAL	92.550	49.701	42.849	100	100	100
NÚMERO DE ASALARIADOS						
Sin asalariados	69.559	40.428	29.131	75,2	81,3	68,0
De 1 a 5 asalariados	19.517	8.639	10.878	21,1	17,4	25,4
De 6 a 9 asalariados	1.427	345	1.082	1,5	0,7	2,5
De 10 a 49 asalariados	1.770	271	1.499	1,9	0,5	3,5
De 50 a 99 asalariados	132	17	115	0,1	0,0	0,3
De 100 y más asalariados	145	1	144	0,2	0,0	0,3
CONDICIÓN JURÍDICA						
Personas físicas	62.564	38.898	23.666	67,6	78,3	55,2
Sociedades anónimas o de responsabilidad limitada	26.198	9.124	17.074	28,3	18,4	39,8
Otras formas jurídicas	3.788	1.679	2.109	4,1	3,4	4,9
COMUNIDAD AUTÓNOMA						
Andalucía	13.248	7.485	5.763	14,3	15,1	13,4
Aragón	2.290	1.042	1.248	2,5	2,1	2,9
Asturias (Principado de)	1.761	900	861	1,9	1,8	2,0
Baleares (Illes)	2.681	1.646	1.035	2,9	3,3	2,4
Canarias	4.332	2.330	2.002	4,7	4,7	4,7
Cantabria	1.098	482	616	1,2	1,0	1,4
Castilla y León	4.050	2.257	1.793	4,4	4,5	4,2
Castilla-La Mancha	2.506	1.271	1.235	2,7	2,6	2,9
Cataluña	17.517	9.224	8.293	18,9	18,6	19,4
Comunitat Valenciana	9.180	5.149	4.031	9,9	10,4	9,4
Extremadura	1.646	879	767	1,8	1,8	1,8
Galicia	5.086	2.753	2.333	5,5	5,5	5,4
Madrid (Comunidad de)	17.443	8.776	8.667	18,8	17,7	20,2
Murcia (Región de)	2.293	1.125	1.168	2,5	2,3	2,7
Navarra (Comunidad Foral de)	1.773	1.038	735	1,9	2,1	1,7
País Vasco	4.919	2.961	1.958	5,3	6,0	4,6
Rioja (La)	555	289	266	0,6	0,6	0,6
Ceuta y Melilla	172	94	78	0,2	0,2	0,2

Fuente: INE. Directorio Central de Empresas

ANEXO 8. Principales magnitudes económicas en empresas con actividad económica principal servicios técnicos de arquitectura ⁽¹⁾

	2019	2020
VALORES ABSOLUTOS (Miles de euros)		
Cifra de negocio	3.832.553	3.777.568
Valor de la producción	3.176.834	2.766.421
Valor añadido a coste de los factores	1.820.720	1.590.896
Gastos de personal	624.432	573.756
Inversión en activos materiales	97.856	81.430
<i>Personal ocupado</i>	<i>70.779</i>	<i>66.592</i>

Fuente: INE. Estadística Estructural de Empresas

(1) Véase nota a este ANEXO en el apartado Notas metodológicas

ANEXO 9. Cifra de negocio según servicios prestados en las empresas de actividad económica principal servicios técnicos de arquitectura e ingeniería y otras actividades relacionadas con el asesoramiento técnico ⁽¹⁾

	2019	2020
VALORES ABSOLUTOS (Miles de euros)	25.448.285	23.120.622
Servicios técnicos de arquitectura: planos y dibujos con fines arquitectónicos	571.797	548.963
Servicios técnicos de arquitectura: proyectos de edificios residenciales y no residenciales	2.035.038	1.809.429
Servicios técnicos de arquitectura: servicios de restauración histórica de edificios	19.462	70.448
Servicios técnicos de arquitectura: asesoramiento y consultoría arquitectónica	837.387	1.070.194
Servicios técnicos de arquitectura: servicios de planificación urbana y del suelo	180.215	154.061
Servicios técnicos de arquitectura: servicios de arquitectura paisajística	61.427	54.290
Servicios técnicos de ingeniería: asesoramiento y consultoría en ingeniería	7.328.297	6.584.380
Servicios técnicos de ingeniería: proyectos de construcción	1.370.709	1.166.618
Servicios técnicos de ingeniería: proyectos sobre energía	1.523.335	2.623.189
Servicios técnicos de ingeniería: proyectos de infraestructura del transporte	549.262	488.950
Servicios técnicos de ingeniería: proyectos de tratamiento de residuos	75.042	125.607
Servicios técnicos de ingeniería: proyectos de infraestructuras hidráulicas	292.407	211.958
Servicios técnicos de ingeniería: proyectos para la industria	4.361.445	2.802.633
Servicios técnicos de ingeniería: proyectos de telecomunicaciones	762.661	763.645
Servicios técnicos de ingeniería: otros proyectos de ingeniería	2.766.916	2.251.344
Otra consultoría técnica relacionada: gestión de proyectos. Dirección de obra	1.013.455	1.121.920
Otra consultoría técnica relacionada: servicios de prospección y de consultoría geológica, geofísica y similares	222.326	251.328
Otra consultoría técnica relacionada: topografía y cartografía	174.185	104.837
Otra consultoría: otros servicios técnicos relacionados	883.985	635.383
Servicios de ensayos y análisis técnicos	80.795	66.874
Otras actividades y servicios	338.139	214.572

Fuente: INE. Estadística de Productos en el Sector Servicios

(1) Véase nota a este ANEXO en el apartado Notas metodológicas