



GOBIERNO
DE ESPAÑA

MINISTERIO
DE EDUCACIÓN, CULTURA
Y DEPORTE



BIBLIOTECA PÚBLICA DEL ESTADO EN BADAJOZ



Obra cofinanciada por la Comunidad Europea
Fondo Europeo de Desarrollo Regional



Vista frontal. Portada

CONSIDERACIONES PREVIAS

La nueva sede de la Biblioteca Pública del Estado se sitúa en un barrio residencial, fuera de la almendra central de la ciudad, en un lugar bien comunicado y muy visible, cerca del Puente Real sobre el Guadiana, de reciente construcción.

La Biblioteca, como foco cultural y de relaciones, de mejora y perfeccionamiento individual y colectivo, como espacio de encuentro de cultura y de ocio, deberá ser un faro y un reclamo, un hito importante que articule esa parte de la ciudad y que proporcione el espacio físico necesario para la relación que genera la cultura. Ese espacio que la historia ha denominado primero Ágora, luego Foro, más tarde Catedral, Plaza, Parlamento, luego periódico y ahora la Red.

Queremos potenciar el aspecto de foco de atracción de cultura y foco generador de relaciones. Proponemos un edificio que permita que el acto individual de conexión a la Red, se compatibilice con otras actividades colectivas y de relación, potenciando foros, actos, exposiciones. Todo en un espacio amplio y versátil que se adapte a todos y cada uno de los requerimientos funcionales que ahora existen y a los que puedan surgir en un plazo relativamente próximo.



Buscamos un espacio modular, que permita cualquier cambio, en realidad definimos un concepto de “umbrella”, de sombrilla o paraguas, de edificio protector, cueva, albergue, que proteja una caja llena de contenidos y susceptible de recoger cualquier variación que la escalofriante aceleración de nuestra sociedad, hoy más que nunca, hace absolutamente imprevisible.

La arquitectura que proponemos tiene dos escalas: la urbana, en la que queremos que destaque el Edificio y haga nacer el deseo de aproximación, y la interna que es la del acogimiento y claridad de circulaciones y funcionamiento.

Se propone un edificio basado en las teorías de la planta libre, con una estructura absolutamente modulada. El único elemento fijo de las plantas son los núcleos de comunicaciones, el resto es totalmente divisible y fraccionable, para que la integración de nuevas funciones sea perfectamente posible.





DISEÑO:
PLANTEAMIENTO FORMAL.
COMPOSICION GENERAL.



Porche entrada

El clima y la orientación son condicionantes fundamentales, el de Badajoz es muy soleado y extremo en verano, y la forma del solar sitúa las fachadas largas en las orientaciones Este y Oeste, que son las más desfavorables para el uso de biblioteca; por lo que es necesario evitar que el sol penetre en el edificio en las largas tardes del verano. Para esto, se diseña el edificio para que su propia estructura, con un vuelo de seis metros, evite el soleamiento directo de las referidas fachadas.



Fachada norte

La fachada sur, se propone casi totalmente cerrada, diseñando un porche de gran altura que sin disminuir la luminosidad de las salas garantiza plenamente el no soleamiento directo de las mismas.



La fachada norte, que no tiene problema de soleamiento, es la más diáfana, no obstante también se protege con la estructura general del edificio.



ESQUEMA DIRECTOR DE DISTRIBUCIÓN.

El programa se divide en tres niveles que configuran los diferentes grados de accesibilidad requeridos por plantas.

Planta Baja Relación con el exterior, exposiciones, actos, niños y revistas.

Planta Primera Biblioteca accesible al público.

Planta Segunda Área de trabajo interno.

El nivel de privacidad es muy claro, aumentando la privacidad y la seguridad conforme se pasa de la planta baja, abierta a todo el público, a la primera más específica de biblioteca con espacios protegidos para la reflexión, el conocimiento y el estudio, y a la segunda, de dirección, clasificación y custodia de los fondos más valiosos en los depósitos.

La circulación vertical se proyecta mediante dos escaleras y dos ascensores dispuestos a ambos lados del vestíbulo central y controlado por el Área de Información y Control General.

PLANTA BAJA. ACOGIDA Y PROMOCIÓN: ZONA INFANTIL, ÁREA DE REVISTAS Y PRENSA DIARIA

En esta planta se sitúan las actividades que deben tener mayor facilidad de acceso y que requieren un mejor grado de aislamiento.

Recoge el programa de relación de la Biblioteca con la ciudad, los niños y el Área de prensa y revistas para que no interfieran en el resto del edificio y sobre todo la información general, elemento básico y corazón de la Biblioteca que posibilita el préstamo inmediato y además el espacio polivalente para actos, reuniones, presentaciones, etc.

Zona de acogida y promoción: Vestíbulo y acceso, Punto de información general, multiuso y multifunción, que permite habilitar paneles para la información general. Se diseña un amplio mostrador que rodea el montacargas, eje principal de la biblioteca que permite el acceso al fondo general y a los depósitos de la zona de trabajo interno.



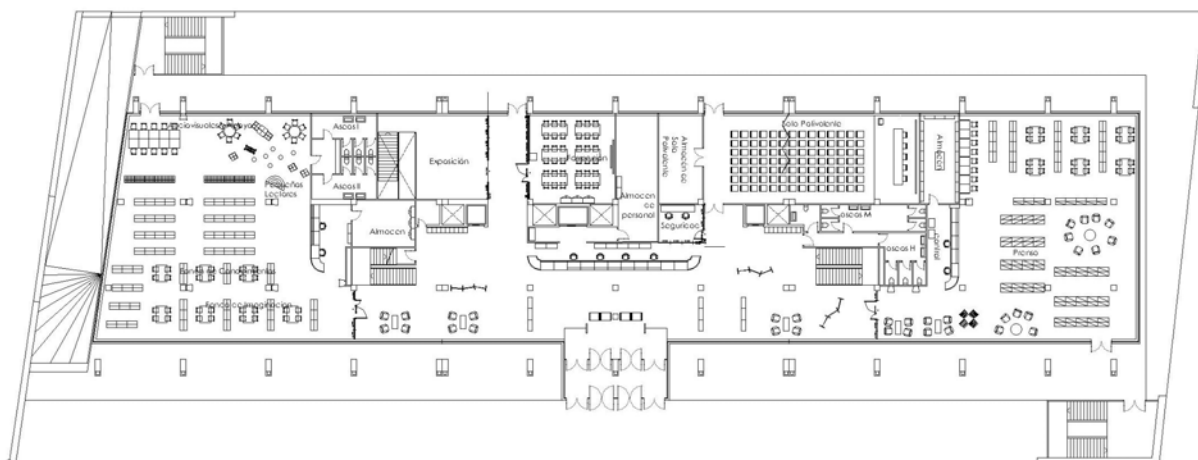
Se sitúa inmediato al acceso, el arco de control entre los dos núcleos de comunicaciones, que pueden dominarse desde él. El objetivo es permitir un acceso rápido al usuario que solo quiera devolver el préstamo.

Zona infantil: Se sitúa en un extremo de la planta, con posibilidad incluso de acceso desde el exterior, con servicios higiénicos propios. Es una biblioteca totalmente independiente.

Área de revistas y prensa diaria: Situada en la fachada norte, independiente del edificio y la más protegida del soleamiento. Se dispone de un cuarto para depósito de los documentos en consulta por investigadores, así como de los ejemplares, de las últimas semanas de la prensa diaria.

Sala Polivalente: Espacio destinado a los diferentes actos que en la Biblioteca se realicen (exposiciones, conferencias y coloquios entre otros).

En este proyecto se trata con especial interés el tema de la sala de exposiciones temporales en su máxima extensión, ya que la ventaja de la Biblioteca es que es un edificio en permanente uso y abierto al público, la compatibilidad con el hecho expositivo es total. Así pues proponemos un espacio en dos niveles con acceso desde el vestíbulo principal y con continuidad en el sótano, con lo que el acceso de piezas y el almacenamiento de cajas de embalaje de exposiciones temporales, que es el mayor problema, dejaría de serlo.



Planta Baja



PLANTA PRIMERA. ZONA DE ADULTOS

En esta planta se sitúan el resto de servicios de la Biblioteca abiertos al usuario y con soportes en libre acceso: Fondo General y de Préstamo, Música y Cine, Fondo especializado, información y consulta y espacios de apoyo.

- Fondo General de Préstamo: Situado en el extremo sur del edificio, en función de la menor duración de su estancia, conecta directamente con música y el fondo especializado, en su parte central está en contacto directo con el mostrador de información de la planta y el montacargas de libros que conecta con los depósitos, el punto de información general y préstamo de la planta baja y el muelle de carga del sótano.

- Área de Información y consulta: Se sitúa en la fachada norte. Se proyecta mobiliario para acoger los 10.000 volúmenes de referencia.

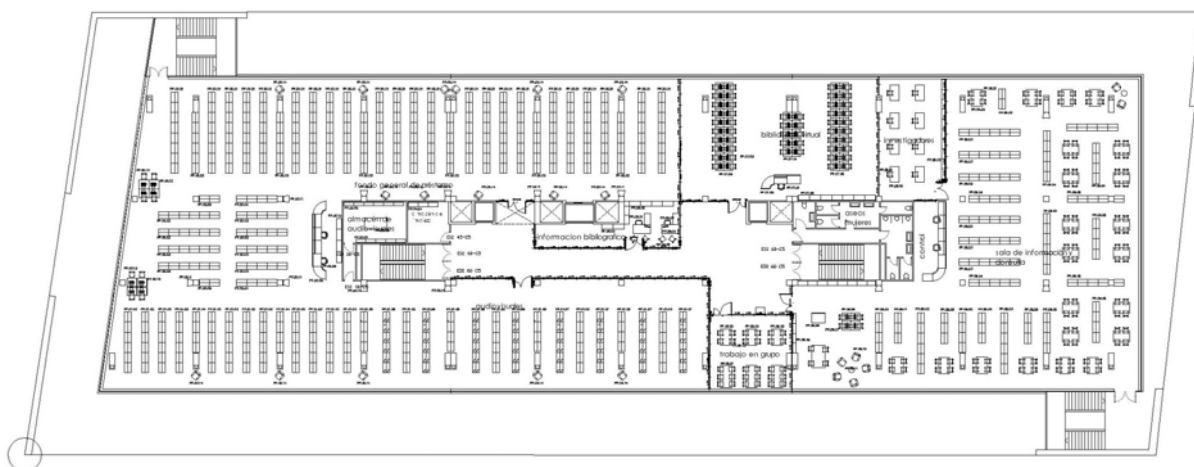
- Área de música y cine: Se sitúa en la fachada este. Es prolongación del fondo general. Local cerrado para depósito del material.

- Área de fondo especializado: En la fachada oeste, en prolongación del Área de Información y Consulta y como complemento de la Biblioteca Virtual.

- Sala de trabajo en grupo: Se sitúa en la proximidad de las dos escaleras principales, entre Audiovisuales e Información Bibliográfica.

- Sala de Estudio y Auto-Aprendizaje: Biblioteca Virtual

El fondo general presenta una diafanidad y linealidad que abarca toda la planta. Concepto unitario de biblioteca plurifuncional. Perfecta



Planta Primera



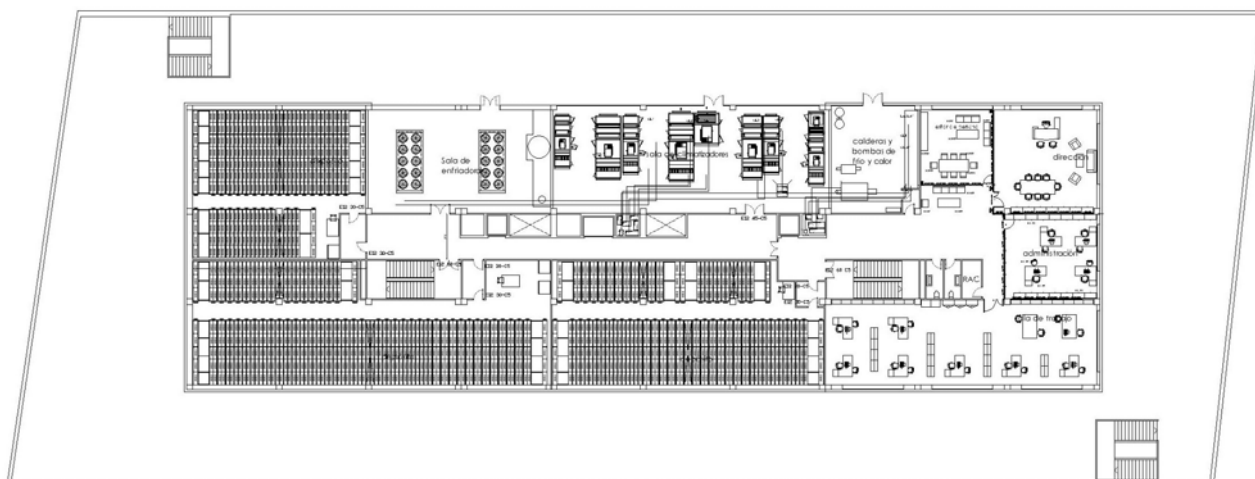
accesibilidad por dos cajas de escalera y ascensores inmediatos al mostrador de la zona de información, que constituye el corazón de la Biblioteca y está conectado por montacargas con los depósitos y el punto de información y préstamo de la planta baja.

PLANTA SEGUNDA. ZONA DE TRABAJO INTERNO

La planta segunda se dedica a espacios internos de la biblioteca, la zona de trabajo interno, que agrupa la dirección, las zonas de trabajo y los depósitos de material documental.

El programa de esta planta constituye una unidad bien relacionada y de fácil acceso desde el resto de la biblioteca, pero con la independencia y privacidad que requiere el trabajo a desarrollar.

Se ubican: espacios internos de la Biblioteca, Dirección, Administración, Clasificación y catalogación, y Depósitos. Por su relación con la cubierta y al ser los espacios más exteriores del Edificio, se situarán los equipos de instalaciones.



Planta Segunda

PLANTA SÓTANO

Albergará el acceso de bienes, almacén de materiales, sala de equipo de limpieza, sala de equipo de mantenimiento con vestuarios y sala de instalaciones.

SOLUCIÓN ARQUITECTÓNICA.

Se pretende que la Biblioteca sea un foco de interés cultural y generador de diferentes actividades.

Metodológicamente hemos dividido el programa en tres bloques, asignando cada uno a una planta.

Interiormente el eje de nuestra composición lo constituye la comunicación del material entre los diferentes niveles de la Biblioteca.

La comunicación de personas es fundamental, pero debe coordinarse con la seguridad y con el requerido nivel de accesibilidad, proyectando dos cajas de escalera y dos ascensores en disposición simétrica y vigilados desde las zonas de control del vestíbulo, zonas que a la vez se comunican mediante el montacargas del eje.

Diseñamos la estructura buscando el menor número de pilares y la optimización de la distancia entre estos ejes para obtener una planta modulable y susceptible de adaptaciones.

Hemos buscado en todo momento la flexibilidad de uso futuro y no condicionar en absoluto la obra a un destino que pueda variar.



Alzado Noroeste



CUADRO DE SUPERFICIES ÚTILES Y CONSTRUIDAS (m²)

		S. ÚTIL	S.CONST.
P. SÓTANO		660,20	769,66
P. BAJA		1.750,73	1.918,43
	Zona de Acogida y Promoción	537,54	
	Área de Revista y Prensa diaria	395,17	
	Sala Polivalente	181,38	
	Formación	59,66	
	Exposición	52,80	
	Zona Infantil	477,88	
	Aseos Generales	46,30	
P. PRIMERA		2.489,21	2.644,98
	Fondo General de Préstamos	891,49	
	Audiovisuales	332,30	
	Trabajo en grupo	49,50	
	Información y consulta	618,84	
	Investigadores	65,11	
	Biblioteca Virtual	198,27	
	Almacén, aseos, etc.	282,58	
P. SEGUNDA		1.734,15	1.857,18
	Depósitos	730,13	
	Zona administrativa	443,72	
	Instalaciones	416,84	
TOTAL		6.634,29	7.190,25



Estado de las obras en febrero de 2011.



Nueva Sede de la Biblioteca Pública del Estado de Badajoz

Adjudicación
Concurso Proyecto : Julio 2007
Inicio obra : Junio 2009
Fecha final obra : Septiembre 2011

Promotor :

Ministerio de Educación, Cultura y Deporte

Dirección General de Bellas Artes y
Bienes Culturales y de Archivos y
Bibliotecas
Gerencia de Infraestructuras y
Equipamientos

Arquitecto coordinador :
Manuel Martín-Rabadán Caballero
Arquitecto Técnico coordinador :
José Manuel Sánchez González

Redacción de Proyecto y dirección obra :

U.T.E. G.O.C., S.A. y
LUIS ARRANZ ALGUERO

Empresa constructora :

COPCISA, S. A.

Inversión realizada :

Servicios: 483.625 €
Obra : 9.828.875 €
Equipamiento: 1.045.035 €

Total: 11.357.535 €