

### 1. INTRODUCCIÓN

El Boletín Informativo: Películas, Recaudación, Espectadores es la publicación de carácter periódico con la que el Instituto de la Cinematografía y de las Artes Audiovisuales del Ministerio de Cultura recoge el balance anual de la cinematografía en España, en los ámbitos de producción, distribución, exhibición y comercialización.

Intenta llegar a los profesionales y estudiosos del cine ofreciéndoles una completa información de la actividad cinematográfica del año, considerando que, aunque las salas han sido y todavía son el primer punto de venta de las películas, no se pueden olvidar otras ventanas de explotación y, por lo tanto, otros segmentos del mercado, donde van a completar su ciclo económico.

En el Boletín se reflejan los resultados estadísticos más significativos en el ámbito cinematográfico, procedentes de los datos existentes en los propios expedientes administrativos del Instituto, y en las declaraciones periódicas que efectúan los titulares de las salas de exhibición, relativas a la actividad que desarrollan en cada sesión cinematográfica. En dichos resultados no se efectúan valoraciones ni interpretaciones, pero se tiene presente, junto a su dimensión cultural, el carácter industrial de la actividad cinematográfica y audiovisual, y del conjunto de la acción de sus agentes de producción, distribución y exhibición, haciendo mención a las medidas de fomento del sector, para posibilitar la mejora de la competitividad de las empresas que lo integran.

Los datos en él reflejados no son una mera recopilación de datos disponibles en el Organismo, sino el resultado de un tratamiento específico de los mismos, mediante operaciones de carácter estadístico y programas informáticos complejos.

Con el fin de dotar de continuidad a una publicación que inició su andadura en los años 60, el Boletín Informativo ha seguido publicándose a lo largo de los años, con un contenido uniforme basado en la demanda de estudiosos y profesionales, y con el objetivo último de proporcionarles una herramienta que les facilite el conocimiento de la situación del sector y el seguimiento de su evolución.

Los datos reflejados en esta publicación, se encuentran en Internet, en el apartado de Boletín Informativo del área dedicada a Cine y Audiovisuales (<http://www.mcu.es/cine>).

2. GRÁFICOS

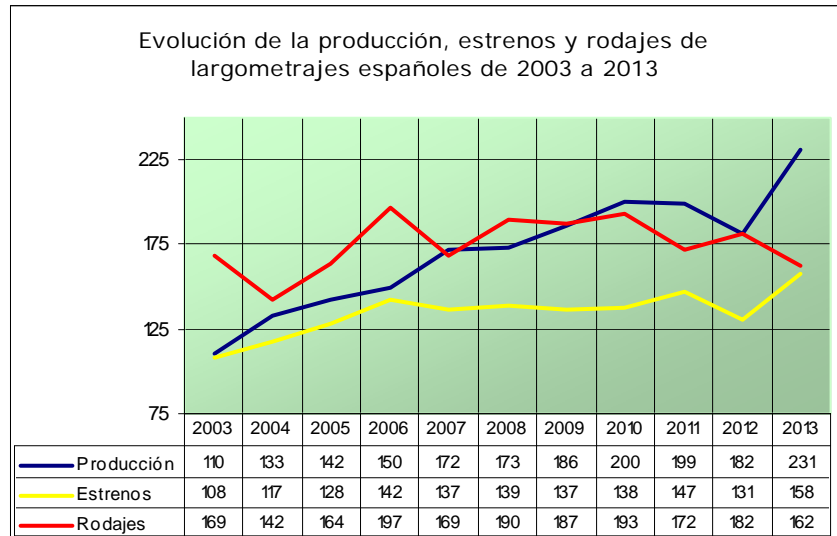


Gráfico 1

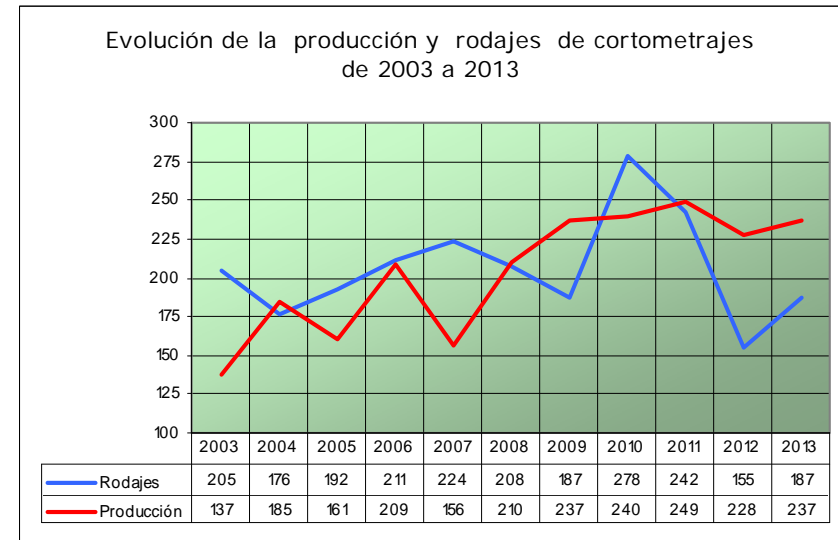


Gráfico 2

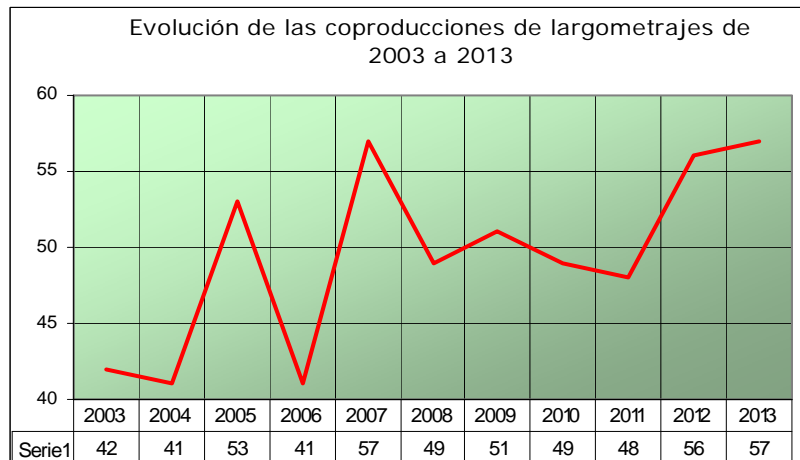


Gráfico 3

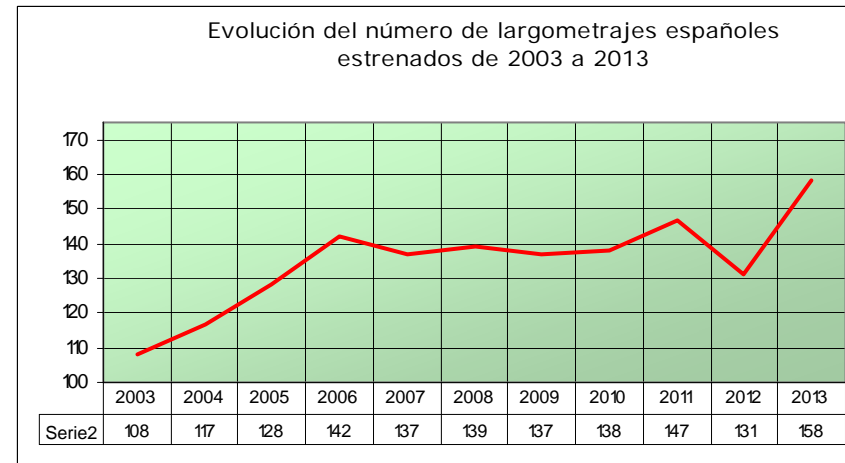


Gráfico 4

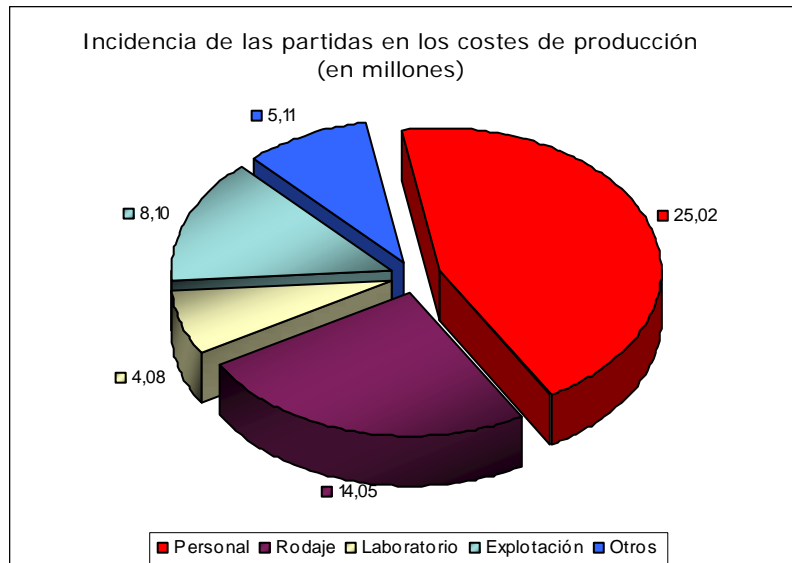


Gráfico 5

(Notas al Gráfico 5)

En gastos de personal se incluyen los capítulos 1, 2, 3, 7 y 10.

En gastos de rodaje se incluyen los capítulos 4, 5 y 6.

En gastos de laboratorio se incluyen los capítulos 8 y 9.

En gastos de explotación se incluye el capítulo 12.

En otros gastos se incluye el capítulo 11 y los intereses pasivos.

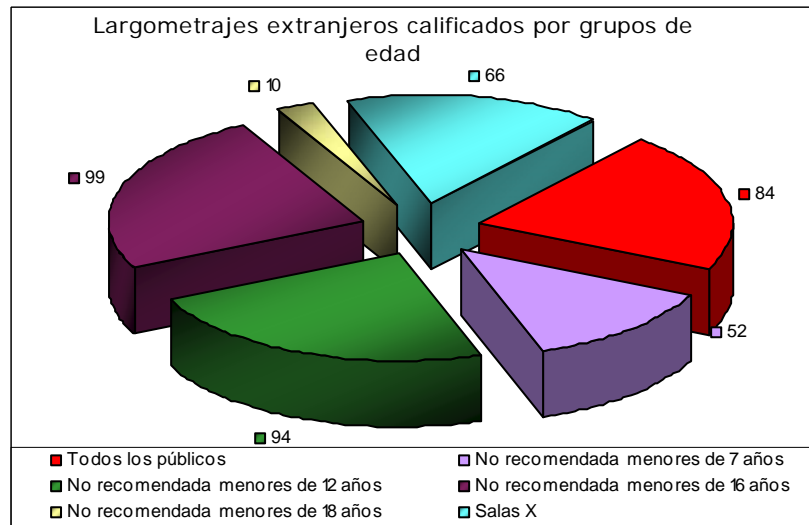


Gráfico 6

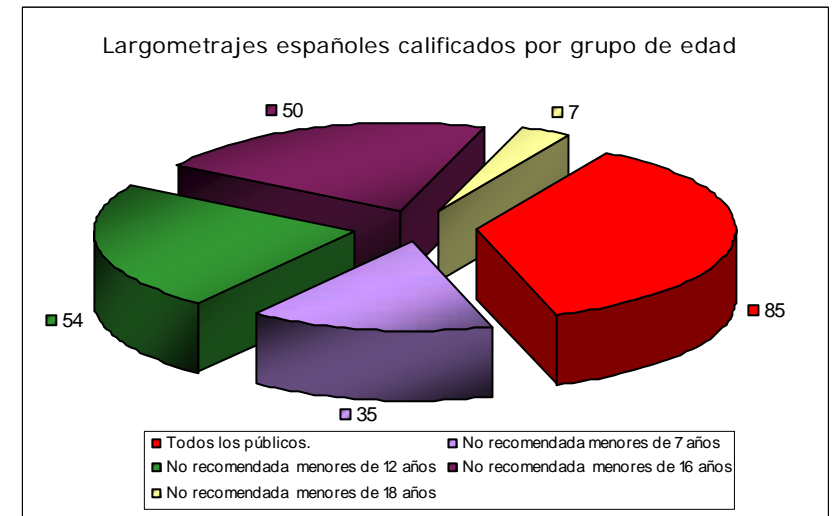


Gráfico 7

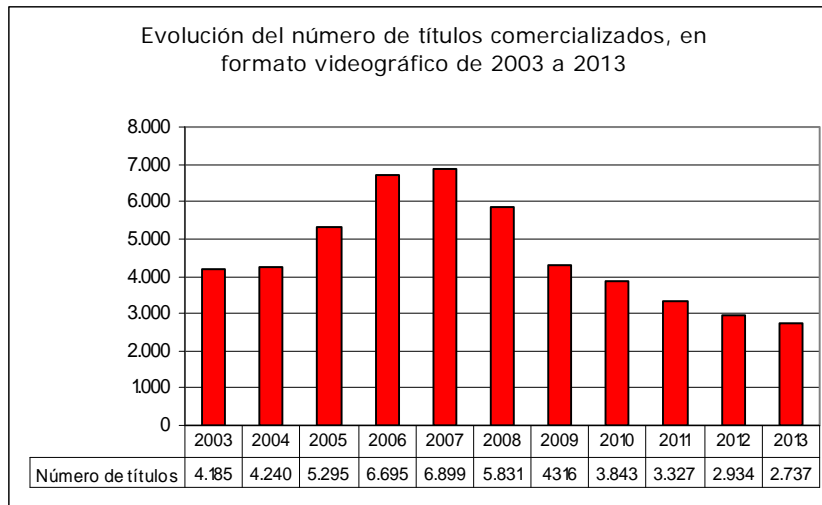


Gráfico 8

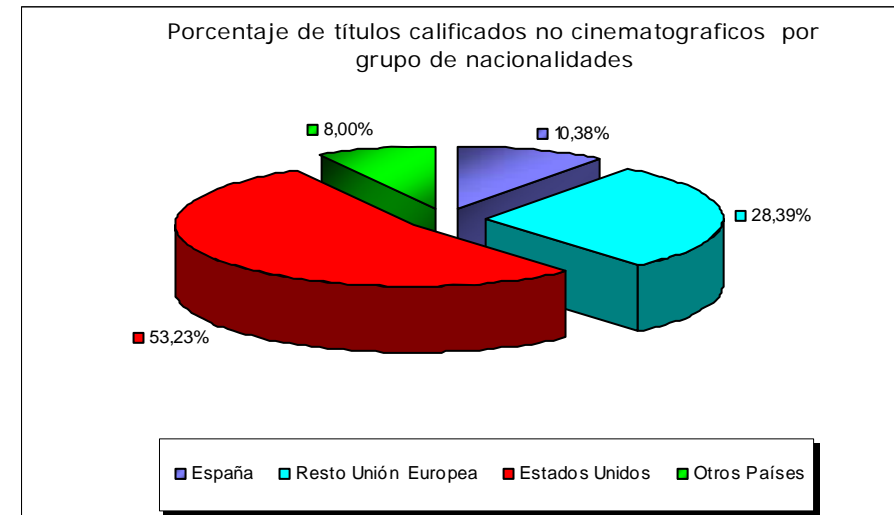


Gráfico 9

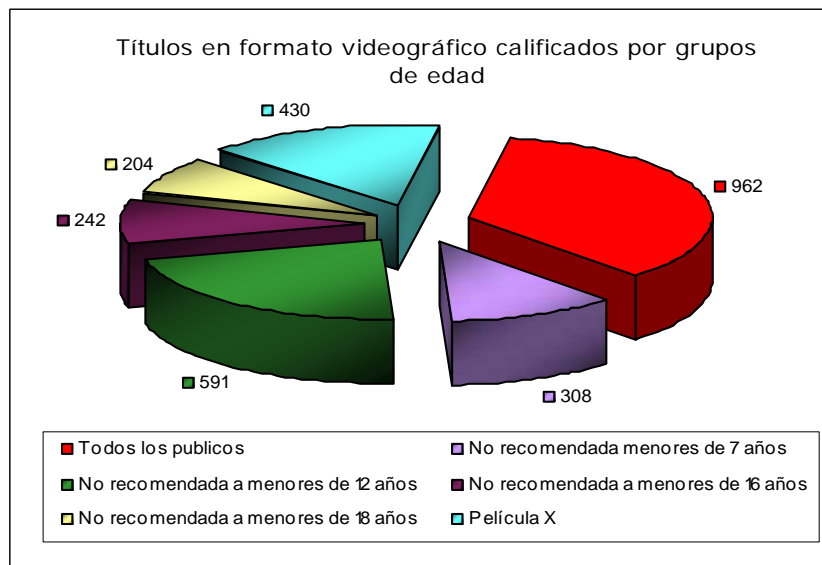


Gráfico 10

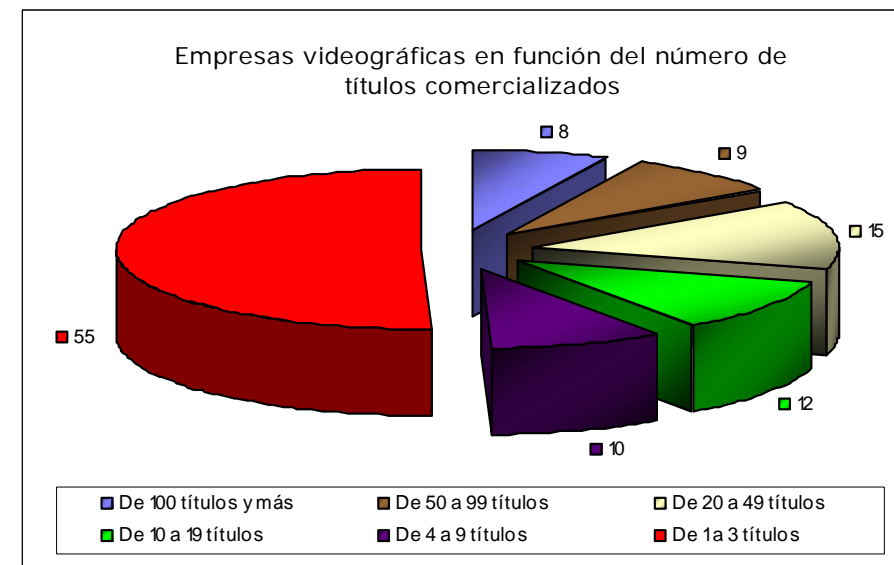


Gráfico 11

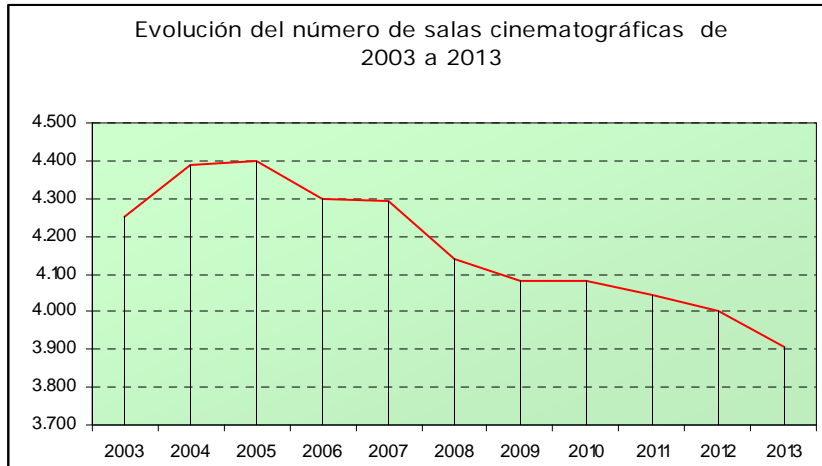


Gráfico 12

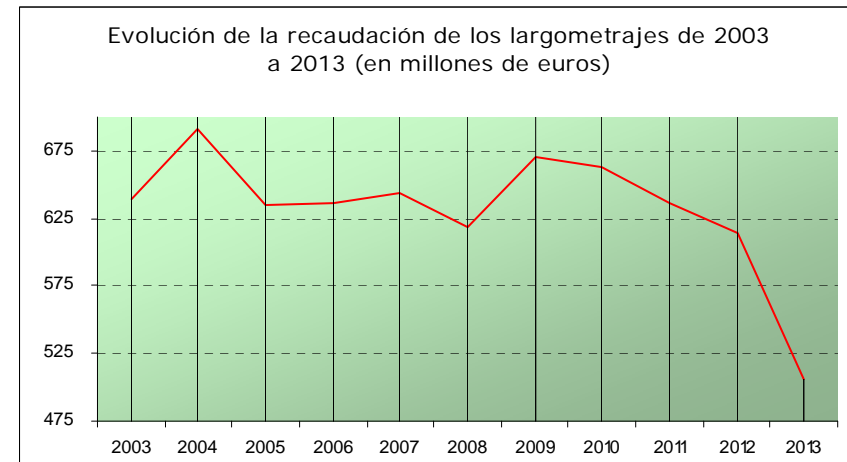


Gráfico 13

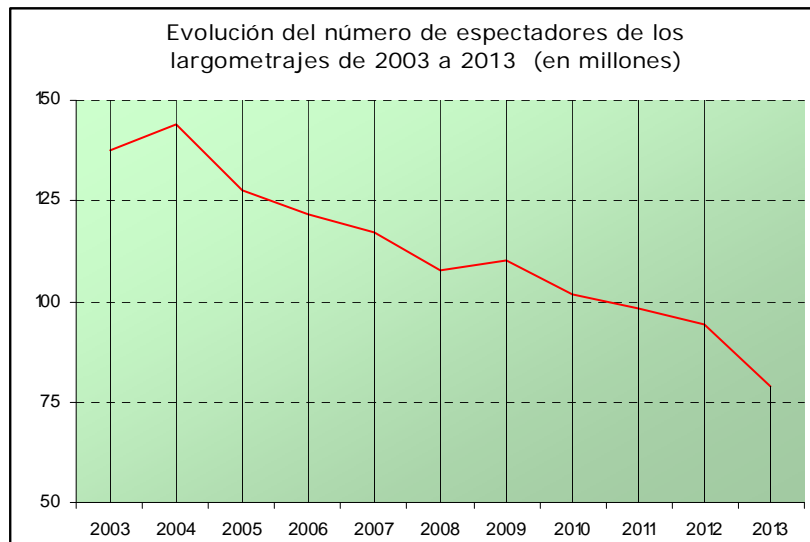


Gráfico 14

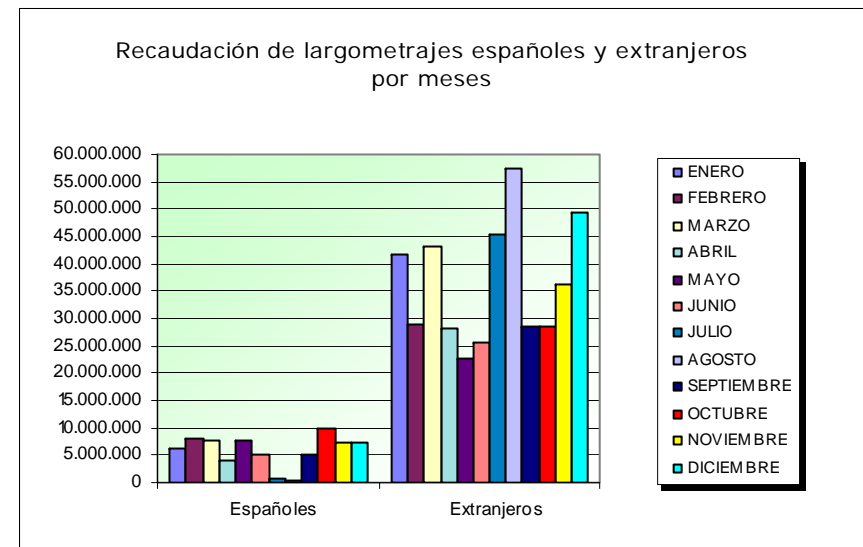


Gráfico 15

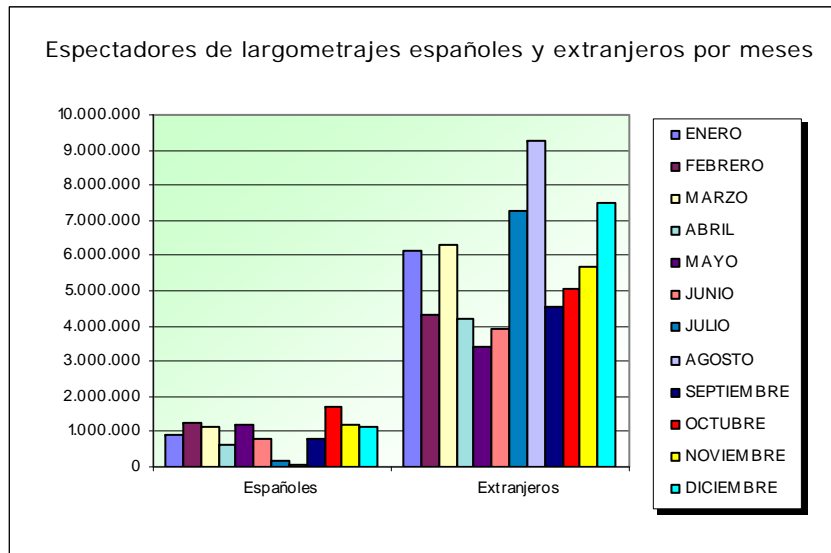


Gráfico 16

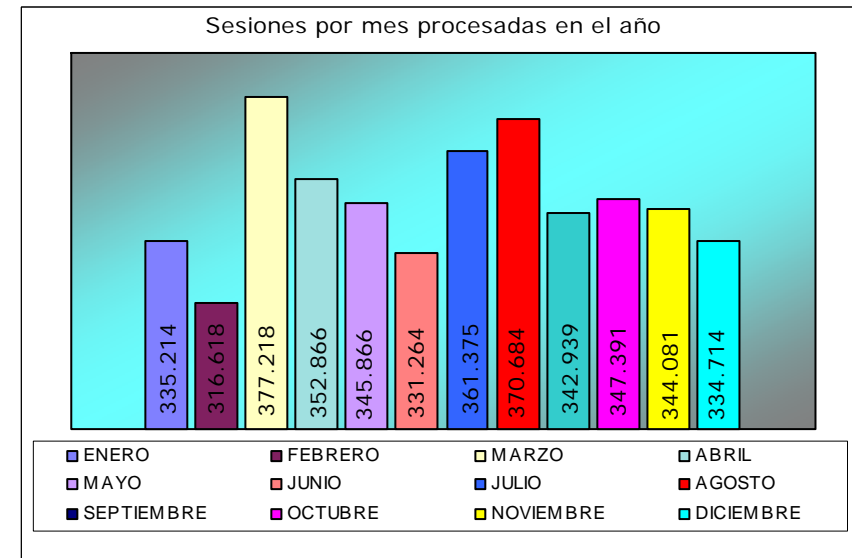


Gráfico 17

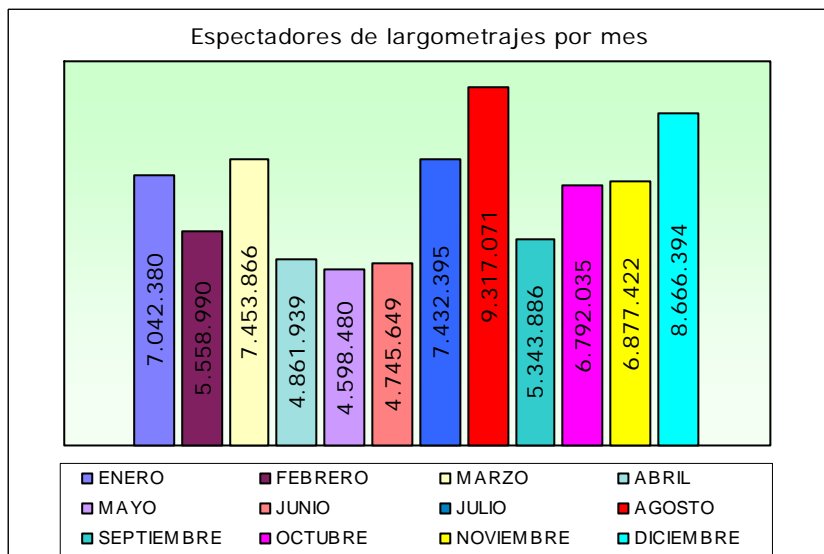


Gráfico 18

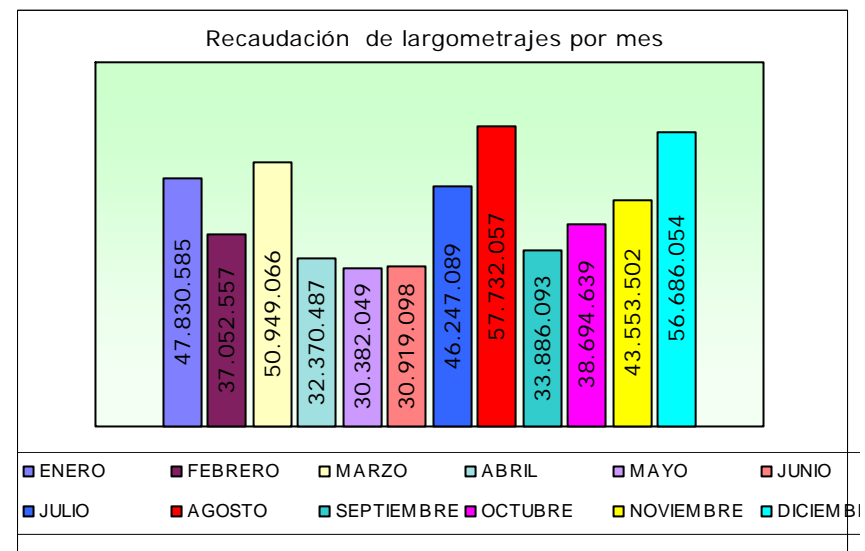


Gráfico 19

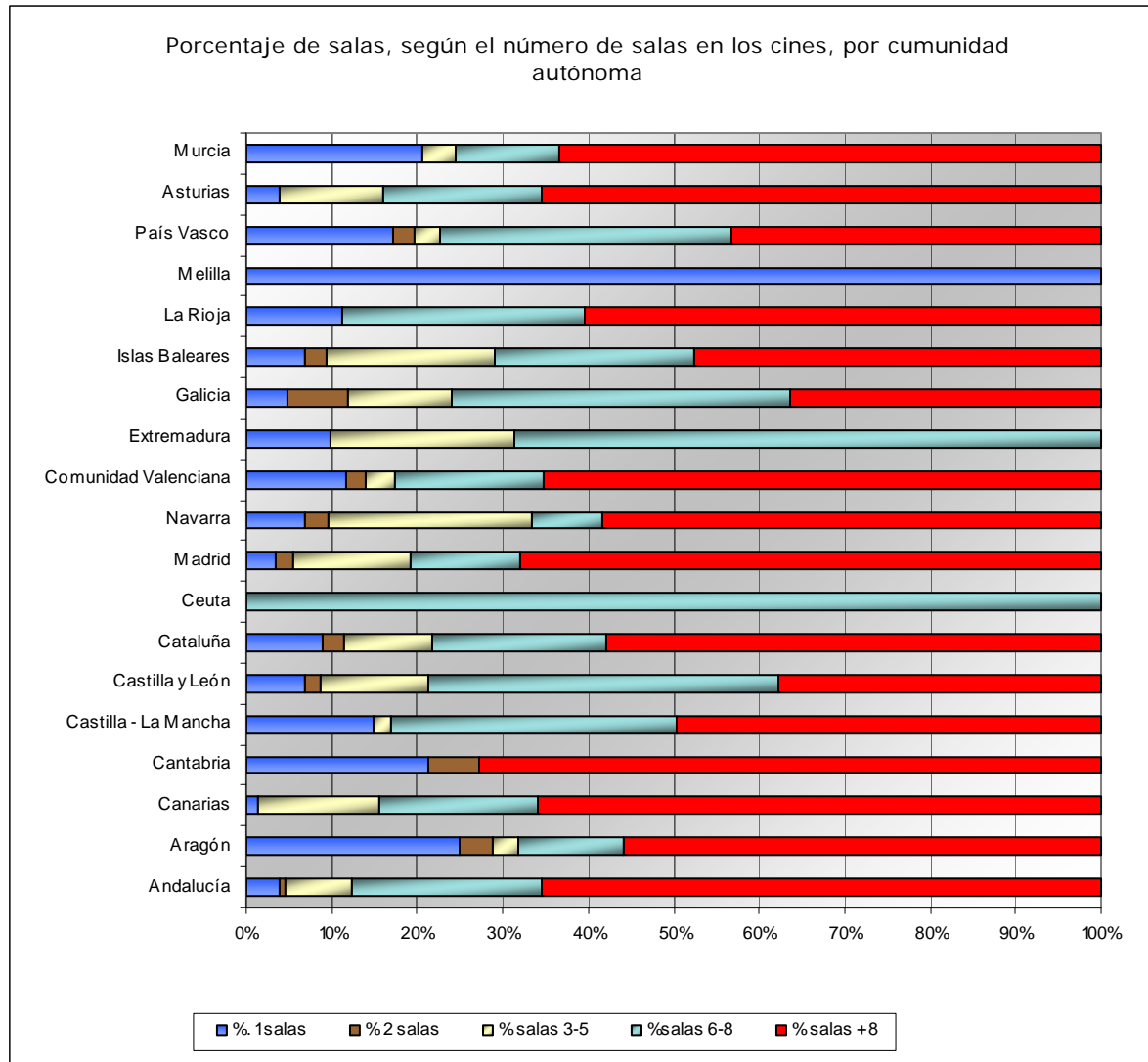


Gráfico 20

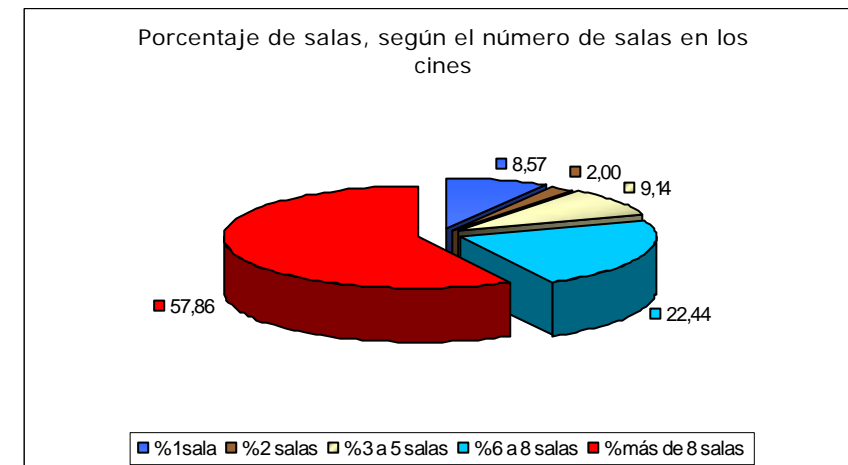


Gráfico 21

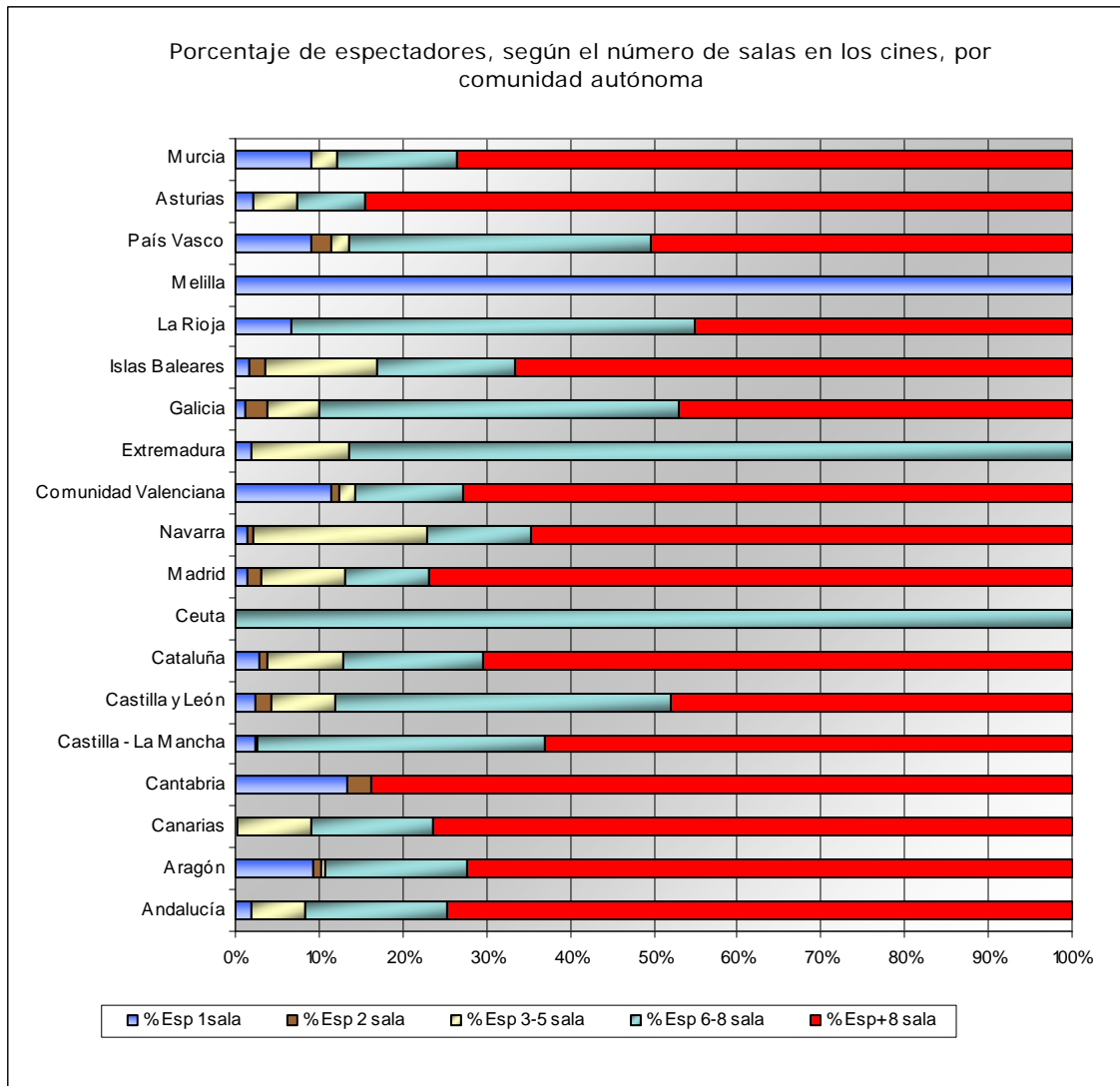


Gráfico 22

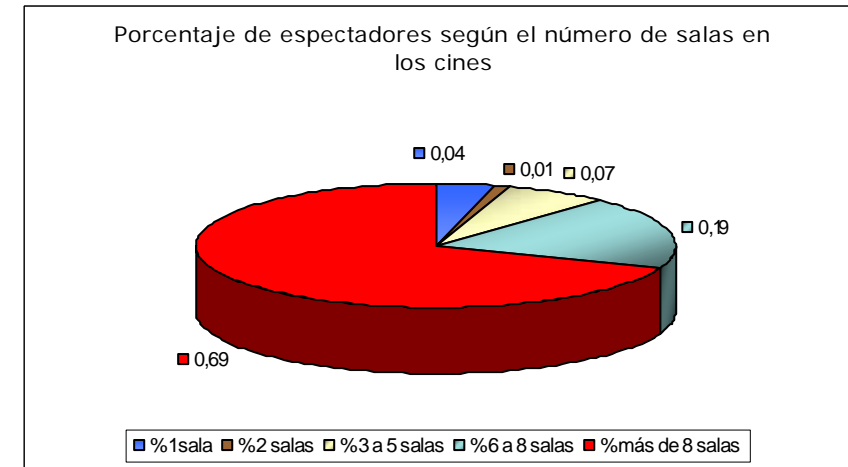


Gráfico 23



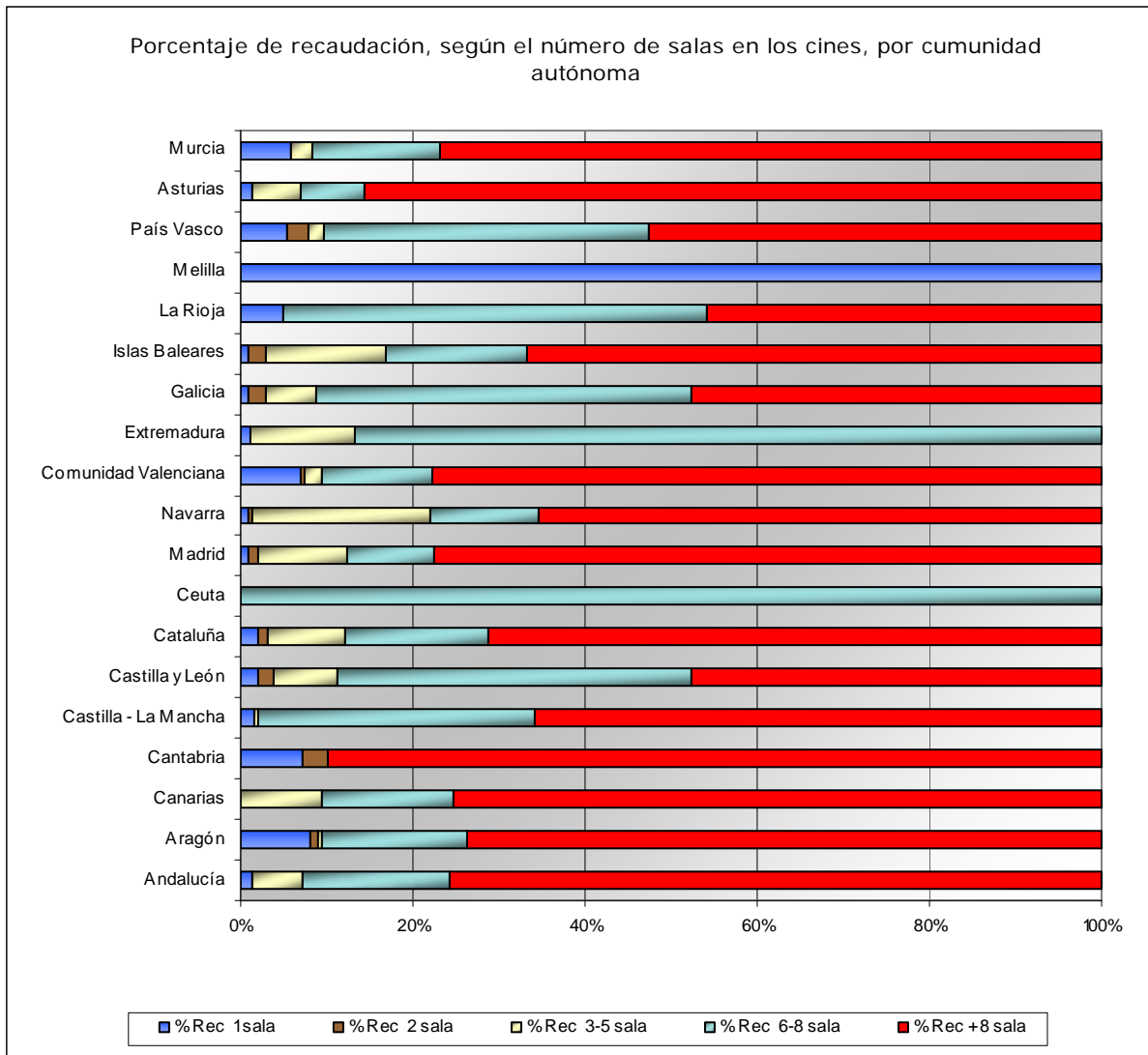


Gráfico 24

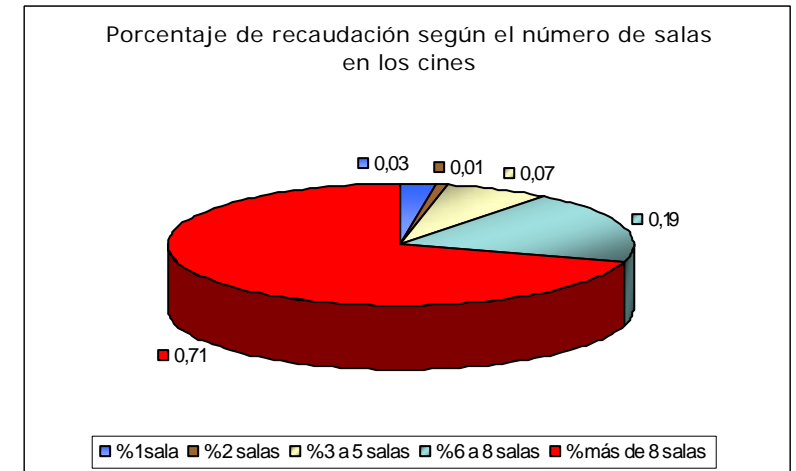


Gráfico 25

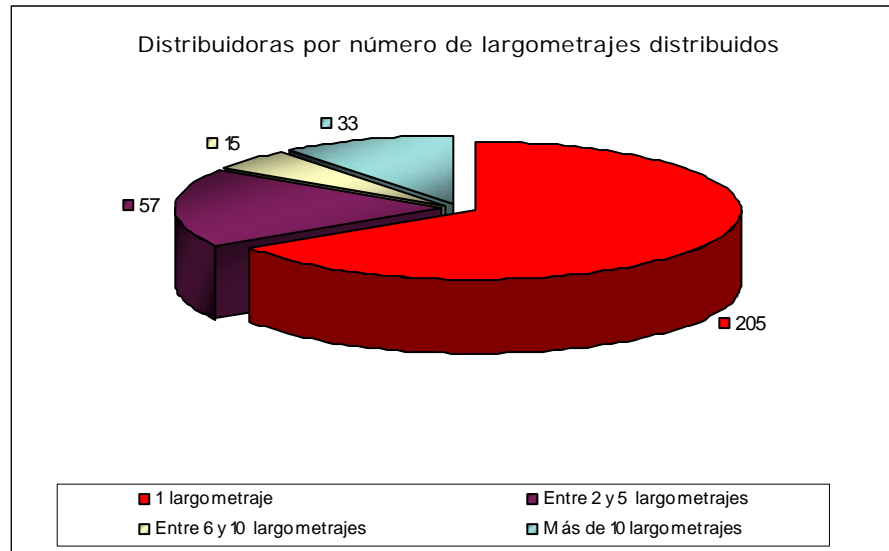


Gráfico 26

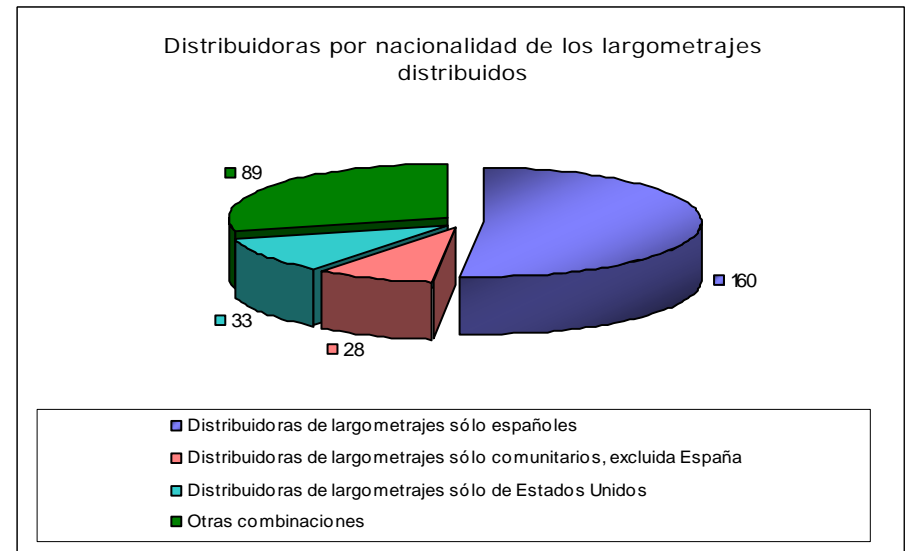


Gráfico 27

3. EVOLUCIÓN CINEMATOGRÁFICA 2002-2013

En las siguientes tablas se muestra la evolución, del año 2003 al año 2013 de los siguientes indicadores:

- En producción, el número de largometrajes producidos, diferenciando las coproducciones con otros países, de las producciones íntegramente españolas.
- En distribución cinematográfica, el número de largometrajes distribuidos en salas cinematográficas, distinguiendo entre españoles y largometrajes de otros países.
- En distribución videográfica, el número de películas distribuidas en formato videográfico.
- En exhibición, el número de salas con actividad, la recaudación de largometrajes españoles y extranjeros, y el número de espectadores españoles y extranjeros.
- En cuota de mercado, la cuota de recaudación de los largometrajes españoles, de Estados Unidos y de la Unión Europea.

Producción	2003	2004	2005	2006	2007	2008	2009	2010	2011	2012	2013
Largometrajes íntegramente españoles	68	92	89	109	115	124	135	151	151	126	174
Coproducciones	42	41	53	41	57	49	51	49	48	56	57
TOTAL	110	133	142	150	172	173	186	200	199	182	231

Distribución de largometrajes en salas cinematográficas	2003	2004	2005	2006	2007	2008	2009	2010	2011	2012	2013
Largometrajes españoles distribuidos	411	356	352	372	386	394	365	367	351	322	384
Largometrajes extranjeros distribuidos	1.505	1.439	1.378	1.376	1.390	1.258	1116	1188	1155	1.160	1.245
TOTAL	1.916	1.795	1.730	1.748	1.776	1.652	1481	1555	1506	1.482	1.629

Distribución de películas en formato no cinematográfico	2003	2004	2005	2006	2007	2008	2009	2010	2011	2012	2013
Títulos	4.185	4.240	5.295	6.468	6.765	5.831	4316	3843	3327	2934	
Copias (en miles) (1)	36.500	34.205	37.354	26.948	28.965	10.579	(1)	(1)	(1)	0	

Exhibición	2003	2004	2005	2006	2007	2008	2009	2010	2011	2012	2013
Salas con actividad	4.253	4.390	4.401	4.299	4.296	4.140	4082	4080	4.044	4.003	3.908
Recaudación de largometrajes españoles (en millones de euros)	100,86	92,87	106,21	98,41	86,73	81,61	104,37	80,27	99,14	119,90	70,15
Recaudación de largometrajes extranjeros (en millones de euros)	538,56	598,73	528,74	537,75	557,01	537,68	566,67	582	536,71	494,31	436,15
TOTAL	639,43	691,6	634,95	636,16	643,74	619,29	671,04	662,3	635,85	614,20	506,30

## Boletín Informativo - 2013

Exhibición	2003	2004	2005	2006	2007	2008	2009	2010	2011	2012	2013
Espectadores de largometrajes españoles (en millones)	21,73	19,28	21,28	18,77	15,8	14,36	17,48	12,92	15,52	18,28	11,01
Espectadores de largometrajes extranjeros (en millones)	115,74	124,64	106,36	102,88	101,13	93,45	92,51	88,66	82,82	75,87	67,68
TOTAL	137,47	143,92	127,64	121,65	116,93	107,81	109,99	101,6	98,34	94,16	78,69

Cuota de mercado (% sobre recaudación)	2003	2004	2005	2006	2007	2008	2009	2010	2011	2012	2013
ESPAÑA	15,77	13,43	16,73	15,47	13,5	13,18	15,55	12,12	15,59	19,52	13,86
ESTADOS UNIDOS	67,24	69,74	60,14	71,22	67,5	71,71	71,57	70,43	69,24	59,53	69,28
UNIÓN EUROPEA (2)	25,56	27,2	37,28	27,25	30,3	25,99	27,64	28,91	28,79	36,84	23,90

- (1) Con la entrada en vigor del Real Decreto 2062/2008, de 12 de diciembre, las empresas de material audiovisual no tienen la obligación de comunicar las copias comercializadas. \*
- (2) En los datos de la Unión europea están incluidos los de España