

LA GACETA DE FOLCHI

BOLETÍN DEL MUSEO NACIONAL DE CERÁMICA Y ARTES Suntuarias "GONZÁLEZ MARTÍ"



CONTENIDO:

EXPOSICIONES TEMPORALES: 2

GERD KNÄPPER
OBJETOS

CERÁMICA 2
RIFEÑA. BARRO FEMENINO

LA NOTICIA ES EL MUSEO 3

PRÉSTAMOS PARA UN CENTENARIO

PÚBLICO 2008 3

PUBLICACIONES 4

ACTIVIDADES 5

DONACIONES/ ADQUISICIONES 6

CRÉDITOS

Dirección

Jaume Coll Conesa

Coordinación

Dpto. de Difusión

Textos:

Liliane Cuesta Davignon

Luis Pérez Armiño

M^{ra}. Paz Soler Ferrer

Carlos Cespedosa Pita

Nieves Vega Oviedo

Claudia Müller

UN EXLIBRIS DE FOLCHI PARA RAMÍREZ ÁNGEL

En el transcurso de una investigación sobre exlibris llegó a nuestras manos el exlibris aquí reproducido, atribuido a V. Folch en el Catálogo de Exlibris en Bibliotecas Españolas (Madrid, Biblioteca Nacional, 1989). Pertenece a un coleccionista particular, especializado en exlibris de tema taurino, quien también desconocía al artista.

La firma nos resultaba muy familiar, la habíamos visto infinidad de veces en múltiples dibujos y caricaturas de nuestro fundador, D. Manuel González Martí : FOLCHI. Era el seudónimo de su etapa como artista gráfico. Su origen lo han contado nuestros compañeros en el número anterior de La Gaceta de Folchi.

Dimos la noticia a la Biblioteca Nacional y al propietario del exlibris, a quien desde aquí damos las gracias por sus informaciones y por el permiso para su reproducción.

Se trata de un fotograbado, técnica muy utilizada en el exlibrismo catalán de finales del siglo XIX y comienzos del

XX, un P1, según las siglas del Congreso de Barcelona (1958). Las dimensiones de la huella son 7,5 x 6 cm., siendo las totales de 11x10; el papel es de poco gramaje, no llega a 0,80 grs. El ejemplar presenta manchas de foxing y sombras en la parte superior que indican que ha debido estar pegado con unos papelitos engomados. No está en muy buen estado de conservación.

El titular del exlibris nació en Toledo en 1883 y murió en Madrid en 1928; había ejercido el periodismo diario, el de información gráfica y como literato.

Aunque su relación con González Martí no ha quedado documentada – a pesar de que hemos investigado en su archivo personal, descartando una posible relación epistolar con el escritor-, no es de extrañar que ambos entraran en contacto por su vinculación con la prensa ilustrada de la época.

La particular percepción de los lugares característicos de Madrid en la copiosa obra de Emiliano Ramírez, ciudad a la que amaba, fue, con toda



probabilidad, la fuente de inspiración de la viñeta inferior de este fotograbado, donde aparece representado el grupo escultórico de La Cibeles.

En la parte superior, dibujada con gran lirismo y trazo socarrón, vemos la figura de un torero con el clásico atavío goyesco, la capa sobre el hombro izquierdo, piropeando a una mujer con mantón y abanico.

No fue el único exlibris de Folchi realizado para un periodista pues, según las investigaciones de José Luis Alcaide, González Martí dibujó exlibris para algunos de ellos, principalmente mujeres.

Damos la noticia ahora en este Boletín recién nacido, al que auguramos larga vida por su frescura y desenfadado estilo, tan del gusto de Folchi. M.T.E. e I.M.M.

PRESENTACION DEL BOLETIN

Si pudiésemos resumir el nuevo número de *La Gaceta de Folchi*, deberíamos hacerlo en base a una constante que parece haber dominado las actividades del Museo durante este primer trimestre de 2009: la adecuada combinación de tradición y modernidad. La ejemplificación más evidente la podremos encontrar en las dos apuestas expositivas que han marcado el comienzo del año: la muestra monográfica sobre el artista alemán, afincado en Japón, Gerd Knäpper; y *Cerámica Rifeña. Barro femenino*, presentación de la producción alfarera de las mujeres bereberes del Rif, acto muy en consonancia con la reciente celebración del Día Internacional de la Mujer el pasado 8 de marzo.

EXPOSICIONES TEMPORALES: GERD KNÄPPER. OBJETOS

Desde el 30 de enero y hasta el próximo 26 de abril se presenta en las salas de exposiciones temporales de la tercera planta, la muestra "Gerd Knäpper. Objetos". El artista alemán, nacido en Wuppertal en 1943, realizó numerosos viajes durante los cuales entró en contacto con ceramistas de renombre como Bernard Leach, antes de instalarse definitivamente en Japón



donde reside y trabaja actualmente. En este país de gran tradición cerámica, se formó junto a maestros tales como Seisei Suzuki o Tatsuko Shimaoka. La exposición reúne cerca de 80 piezas que muestran la fusión de las tradiciones cerámicas europea y oriental con los motivos de espirales y ondas inspiradas de la naturaleza. Incluye un conjunto de piezas de carácter funcional en relación con la ceremonia del té y con el arte de la caligrafía.



CERÁMICA RIFEÑA: BARRO FEMENINO

El Museo Nacional de Cerámica y Artes Suntuarias "González Martí" inauguró el pasado 6 de febrero la exposición: "Cerámica Rifeña: Barro Femenino" comisariada por Jorge Wagner y María José Matos, que se puede visitar en las salas de exposiciones temporales de la planta baja hasta el 15 de abril de 2009.

La muestra exhibe 220 piezas de la alfarería tradicional bereber del norte de Marruecos que han sido realizadas exclusivamente por mujeres, las cuales trabajan el barro de forma tradicional: modelando las piezas a mano y cociéndolas en hornos rudimentarios a cielo abierto. Estas técnicas ancestrales han pasado de madres a hijas y en la actualidad comienzan a peligrar porque están siendo sustituidas por piezas realizadas en plástico, un material menos frágil y

pesado que la cerámica.

Todos estos objetos están ricamente decorados, salvo las vasijas de cocina que se van a usar en contacto directo con el fuego, con pigmentos naturales sobre engobes reproduciendo motivos geométricos y simbólicos que aún perduran en el arraigo popular rifeño.

Esta alfarería produce exclusivamente piezas de uso doméstico, alejadas por tanto de las ciudades y de los circuitos comerciales, lo que ha provocado que sean prácticamente desconocidas para el gran público occidental.

Las piezas exhibidas han sido reunidas por los comisarios durante los últimos 8 años, en los que con gran esfuerzo y trabajo se han dedicado al estudio y recolección de cerámica del Rif.

El Museo Nacional de Cerámica tiene el privilegio de exponer este tipo de cerámica tan particular, para lo cual ha contado con el inestimable apoyo de la Fundación Bancaja como patrocinador principal y de nuestros colaboradores: la Asociación de Amigos del Museo Nacional de Cerámica, del Museu de Belles Arts de Castellón, y de la Generalitat Valenciana y Castelló Cultural.



LA NOTICIA ES EL MUSEO

El Museo Nacional de Cerámica y Artes Suntuarias “González Martí” cuenta con un archivo de prensa contemporánea. En él, se encuentran recogidas todas aquellas noticias que han aparecido en la prensa diaria desde el

año 1954 y aún antes, actividad que se continúa con una revisión diaria de los medios locales en versión impresa (*Levante* y *Las Provincias*) y de diferentes medios, de tirada local, nacional e internacional, a través de Internet. El archivo se estructura en tres secciones: una referida a materias relacionadas con los fondos del museo, es decir, cerámica, artes decorativas, arqueología, etc.; otra sección recoge aquellas noticias de interés museológico; y, finalmente, una sección donde se archivan todas las noticias referidas, en concreto, al Mu-

seo Nacional de Cerámica. Durante el pasado 2008, el Museo fue objeto de noticia en un total de 137 ocasiones. Entre todas estas noticias, destacan las referidas a exposiciones temporales (40'7%) y aquellas que tienen como objeto el Museo y su sede, el Palacio del Marqués de Dos Aguas (27'01%). En este último caso, tema de especial interés para la prensa valenciana durante 2008 ha sido la futura ampliación del museo y la elección del Palacio como una de las siete maravillas valencianas en la categoría de “Pieza Arqueológica y Obra de Arte”.



“Siete maravillas muy valencianas”, publicado en *El País*, 6 de octubre de 2008



“Mira e meravella't”, artículo publicado en el diario *ADN*, el lunes 6 de octubre de 2008

PRÉSTAMOS PARA UN CENTENARIO

2008 fue el año del octavo centenario del nacimiento de Jaime I, reconquistador del Reino de Valencia. Nos recordaron las diferentes facetas de su figura cuatro grandes exposiciones organizadas en el Museo de la Ciudad, la sala Almudín, el Centro del Carmen y el Museo de Bellas Artes de Valencia. Nuestro Museo prestó un total de 17 piezas con destino a los tres últimos eventos aquí citados. Entre todas ellas, destacó un panel cerámico que representa *La batalla del Puig* (1237). Sus 60

azulejos policromos, realizados con técnica de entubado, están firmados por González Martí, fundador del Museo Nacional de Cerámica y Artes Suntuarias. A esta espectacular obra se unieron escudillas de Paterna, así como socarrats, alfardons y azulejos medievales que han contribuido a un mejor conocimiento de aquel período histórico.



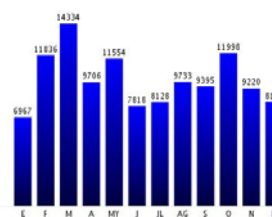
Durante 2008, el Museo prestó 129 piezas para un total de doce exposiciones en otros centros

La batalla del Puig, de M. González Martí (MNCV, Nº. Inv. CE1/10396)

PÚBLICO

Durante el pasado año 2008, 118.841 personas visitaron el Museo Nacional de Cerámica. Este dato supone un incremento considerable respecto a los resultados obtenidos en años anteriores (8.317 visitantes más que en

2007). Marzo ha supuesto el mes con más visitas (12%), quizá en relación con la celebración de las fiestas de Fallas. En definitiva, los datos parecen apuntar a un incremento y a una tendencia ascendente bastante prometedora.



Número de visitantes a lo largo de 2009. Fuente: MCU

PUBLICACIONES

(2009): *Cerámica Rifeña. Barro femenino*. Asociación de Amigos del Museo Nacional de Cerámica y Artes Suntuarias "González Martí". Valencia. 337 páginas.

Catálogo correspondiente a la exposición celebrada en el Museo y que permanecerá abierta hasta el próximo 15 de abril. La obra incluye los estudios realizados por los comisarios de la exposición, Jorge Wagner y María José Matos con una interesante introducción sobre la cultura bereber, haciendo especial hincapié en sus producciones cerámicas. También aportan información sobre las

técnicas, la simbología de la decoración empleada en las piezas, para finalizar con el catálogo de las obras expuestas, clasificadas según su tipología. Incluye los artículos de: Hammad Berrada (*La alfarera rifeña*), Rüdiger Vossen (*La alfarería femenina del Rif y de Marruecos desde el punto de vista etnoarqueológico*), Carles Borrás i Querol (*Eternos universales. Del signo al símbolo.*

Génesis e interpretación de los ideogramas cerámicos imazighen), e Ilse Schütz (*Aire y fuego: la cocción cerámica en la alfarería del Rif*).

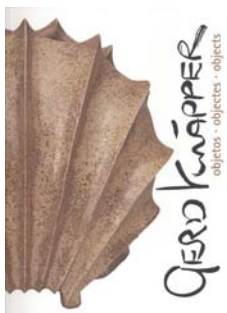


(2009): *Gerd Knäpper. Objetos*. Asociación de Amigos del Museo Nacional de Cerámica y Artes Suntuarias "González Martí". Valencia. 187 páginas.

La exposición monográfica centrada en torno a la obra del ceramista alemán ha sido otra de las apuestas expositivas del Museo para el comienzo de este año 2009. Con motivo de la muestra, la Asociación de Amigos del Museo ha editado el correspondiente catálogo que incluye la colaboración de destacados conocedores de la obra de Knäpper, entre los que podemos citar a

Claudius Müller, Kenji Kaneko (Conservador Jefe de la Galería de Artesanía del Museo Nacional de Arte Moderno de Tokio), Antonio Vivas Zamorano (Director de la Revista Cerámica y miembro de la Academia Internacional de la Cerámica), o la participación del propio artista. Este catálogo, presentado en castellano, valenciano e inglés, complemento indispensable de la exposición, recoge la perfecta

simbiosis de la tradición oriental y occidental de la que hace gala la obra de Gerd Knäpper. Como afirma Claudius Müller en su texto, "...un artista quien es parte de la tradición japonesa y, al mismo tiempo, es un mediador de la cultura europea".



García Porras, Alberto (2008): *La cerámica en azul y dorado valenciana del siglo XIV e inicios del XV*. Materiales y documentos 3. Asociación de Amigos del Museo Nacional de Cerámica y Artes Suntuarias "González Martí". Valencia. 64 páginas y 129 láminas.

riales y Documentos, publicada por la Asociación de Amigos del Museo, y que pretende aportar estudios sobre determinados aspectos, siempre referidos a la cerámica. En este caso el estudio de García Porras se centra en "...los fondos del Museo de temática decorativa musulmana centrados en los si-

glos XIV y XV..." con el objetivo de aportar nuevos datos sobre el origen de la loza dorada fabricada en Manises.



2009 se inicia
con la
publicación de
tres
interesantes
obras

Este es el tercer número de la serie *Mate-*

ACTIVIDADES

CONCIERTO DE PIANO

El 21 de enero se celebró en el Salón de baile de la Planta Noble del museo un concierto de piano como actividad en torno a la exposición "El abanico español. La colección del marqués de Colomina". El programa del concierto, que corrió a cargo del pianista y profesor titular de piano del Conservatorio Municipal de Música de Valencia Ricardo Roca, incluía obras del compositor Francisco Cuesta, además de Albéniz, Ginastera o López-Chavarri.

Francisco Cuesta Gómez (Valencia, 1890-1921), familiar de los actuales propietarios de la colección de abanicos Colomina, se formó en el Conservatorio de Música de Valencia, donde fue condiscípulo de José Iturbi y Leopoldo Querol, y compuso sobre todo obras para piano.

cípulo de José Iturbi y Leopoldo Querol, y compuso sobre todo obras para piano.



Escultura porcelana de Pilar Carpio, "Homenaje a Francisco Cuesta i Gómez, Tío Abuelo, compositor de música" (2006). Museo Nacional de Cerámica

PRESENTACIÓN DEL LIBRO: CERÁMICAS HISPANORROMANAS: UN ESTADO DE LA CUESTIÓN

El pasado 11 de marzo tuvo lugar la presentación de la monografía "Cerámicas hispanorromanas. Un estado de la cuestión" coordinado por D. Bernal Casasola y A. Ribera i Lacomba. El acto corrió a cargo de Jaume Coll, director del museo y de ambos autores: Darío Bernal, profesor titular de arqueología de la Universidad de Cádiz y Albert Ribera i Lacomba, del Servicio de Investigación Arqueológica Municipal de Valencia. Editado con motivo del XXVI Congreso Internacional de la Asociación *Rei Creta-*

riae Romanae Fautores celebrado en Cádiz en 2006, el estudio tiene por objetivos el ser un instrumento de difusión exterior y facilitar el acceso a los investigadores extranjeros, y el constituir un verdadero estado de la cuestión sobre la alfarería de época romana en *Hispania*. Esta monografía, que ha contado con el concurso de numerosos investigadores, pretende suplir la ausencia de un "manual sobre cerámicas hispanorromanas".



El Director del Museo, Jaume Coll, junto a los ponentes Albert Ribera i Lacomba y Darío Bernal, durante el acto de presentación

VISITAS GUIADAS AL BELÉN NAPOLITANO

Acompañando la exposición del Belén Napolitano del Museo en estas Navidades 2008-09, se realizaron visitas guiadas los domingos para todo el público. Las visitas, de unos 15 minutos de duración, tenían como objetivo explicar la tradición belenística, la historia del Belén Napolitano y las características del Belén del Museo. Para conocer el perfil del público, saber si venían expresamente a visitar el Belén y cuales eran sus expectativas y sugerencias, se entregó al finalizar la visita un cuestionario de evalua-

ción con 12 preguntas a cumplimentar por los visitantes. El resultado de la encuesta mostró que la mayoría del público fue femenino entre 30 y 60 años, que el 89 % vino acompañado por la familia, por amigos o por la pareja. El 68 % de los visitantes no conocían el Belén y el 52 % se acercó especialmente al Museo a la exposición del mismo. El 91% de los visitantes vieron satisfechas sus expectativas con respecto a la visita. También tuvieron varias sugerencias, como mejorar la situación expositiva del

Belén, en concreto la iluminación y el montaje (quizás en una vitrina), para que el público se pueda acercar más para apreciar mejor los detalles. Los visitantes participaron con agrado en las visitas y apreciaron el hecho que se les acercara la historia y el significado de un objeto, tan valioso para la tradición española, como el Belén Napolitano del Museo.





MUSEO NACIONAL DE CERÁMICA Y ARTES SuntuARIAS

“GONZÁLEZ MARTÍ”

DEPARTAMENTO DE DIFUSIÓN

C/ Poeta Querol, 2

6 96 351 35 12

e-mail: difusion.mceramica@mcu.es

El Museo Nacional de Cerámica y de las Artes Suntuarias González Martí, es un museo de titularidad estatal y de gestión directa del Ministerio de Cultura, dependiente de la Dirección General de Bellas Artes y Bienes Culturales.

El Museo tiene por finalidad la conservación, documentación, investigación y difusión del propio inmueble, el Palacio del Marqués de Dos Aguas, así como de sus fondos museísticos constituidos por cerámica, mobiliario, indumentaria, joyería, artes gráficas, pintura, escultura e importantes fondos bibliográficos.

DONACIONES/ADQUISICIONES

OBRA DE ARCADIO BLASCO

Recientemente el Ministerio de Cultura ha adquirido un panel cerámico de Arcadio Blasco de gran relevancia titulado “Muro para defenderse del miedo”, realizado en 1984 y que pertenece a una serie del mismo nombre iniciada en 1976.

Arcadio Blasco es uno de los artistas cerámicos más importantes del periodo de posguerra cuya obra se inscribe dentro del Informalismo Abstracto, aunque no formará parte de

ninguno de los grupos artísticos del periodo gozando de una personalidad estilística propia. Utiliza el material cerámico por el reto que suponen sus posibilidades técnicas y por su capacidad expresiva en la creación de volúmenes espaciales y tridimensionales, alejándose de la planitud bidimensional e irreal de la pintura. Su arte es comprometido y así se observa en la pieza adquirida por el Museo Nacional de

Cerámica realizada en plena transición hacia la democracia, en la que expresa los miedos que la sociedad tiene a los cambios que se estaban experimentando y que provocan que ésta levante muros que le protejan de este aire fresco. También estos muros expresan los propios miedos del artista, ante la sociedad que se estaba configurando, alejada de los ideales sociales que él tanto había propugnado.



Serie Muros para defenderse del miedo (1975–1986)

PLATO DE REFLEJO DORADO DEL SIGLO XVI

Recientemente el Ministerio de Cultura ha adquirido un gran plato de reflejo dorado con destino al Museo Nacional de Cerámica, donde ha quedado ingresado y registrado con el nº de inventario 1/14618.

Se trata de un plato-fuente redondo, con tetón central, asiento inclinado y amplia ala con decoración de unas hojas hendidas subrayadas por trazo macizado de reflejo, aunque no coincidente plenamente con la hendidura. La decoración pictórica se reduce al reflejo dorado, de un tono cobrizo, que además de las referidas hojas, incorpora tallos acabados en florecillas tripétalas, conocidas como *pensamientos* y otras hojas con forma de

piña, que tienen el centro rayado. En el reverso vemos espirales trazadas al desgaire en el ala, círculos concéntricos en el asiento y rayos o radios en el centro; lo que en el anverso es un umbo o tetón, en el reverso se convierte en una concavidad.

El esmalte que cubre anverso y reverso es muy pobre en estaño, de un tono beig-rosado, efecto de su poca opacidad que



deja ver algo la pasta. Tiene en la parte del asiento un estallido de la pasta, un minúsculo cráter. Esta imperfección se debería al estallido de un caliche, o piedra de cal que no llegó a molturarse bien cuando se preparó la arcilla. Este hecho, junto con otros detalles del torneado, indica un cierto descuido en la ejecución. Por su forma y decoración lo podemos situar en la última treintena del siglo XVI.

Se trata de una pieza que deriva de la metalistería y cuya función es más de adorno o de presentación, a modo de bandeja, que para servicio de mesa; el agujero que lleva en un extremo del ala para suspenderlo, así lo corrobora,

como también su tamaño que alcanza los 41 cm. de diámetro.

Es una buena representación de las producciones del momento, pues la forma es clásica en esta época y el repertorio iconográfico también es el habitual de esos últimos años del XVI. Conocemos algún ejemplar muy próximo a éste en la Hispanic Society of America, en el Victoria and Albert o en el Instituto Valencia de Don Juan, además de los fragmentos o platos mutilados que han aparecido en el subsuelo de Manises.