



Nº 6, 1º TRIMESTRE 2010

LA GACETA DE FOLCHI

BOLETÍN DEL MUSEO NACIONAL DE CERÁMICA Y ARTES Suntuarias "GONZÁLEZ MARTÍ"

DE LO QUE SUCEDE EN VALENCIA Y EN EL MNCV: HOMENAJE AL "BUEN COLECCIONISTA" ADOLF EGNER

CONTENIDO:

**EXPOSICIONES
TEMPORALES/
PIEZA TRIMESTRE** 2

**ACTIVIDADES
DEL MUSEO** 3

**CATALOGO
WEB/DIA MUJER
TRABAJADORA** 4

**PUBLICACIONES/
ACCESIBILIDAD DEL
MUSEO** 5

**MUSEO EN
PRENSA/
INCREMENTO
FONDO DE LA
BIBLIOTECA** 6

**EL DONANTE Y
EL CERAMISTA
DEL TRIMESTRE** 7

ADQUISICIONES 8

CRÉDITOS

Dirección

Jaume Coll Conesa

Coordinación

Dpto. de Difusión

Textos:

Carlos Cespedosa Pita

Liliane Cuesta Davignon

Pilar Garrido Barba

Carlos Merino García

Luis Pérez Armiño

María José Suárez Martínez

Nieves Vega Oviedo

Quando el Marqués de Lozoya, prologó el libro de *Memorias* de Frederic Marés, escribió unas palabras especialmente significativas y de vigente actualidad "es preciso ensalzar el tipo humano del "Buen Coleccionista"; el Mello, el Frick, el Lázaro Galdiano, el Calouste Gulbelkian, que al adquirir objetos preciosos pensaban, más que en su goce particular y egoísta, en entregarlos un día al deleite de los artistas y a la elevación cultural del pueblo. En la cumbre de estos aristócratas del coleccionismo situaría yo a Frederic Marés que no disponía de las opulentas cuentas...sino que había de ganar con su trabajo cotidiano el dinero necesario para sus adquisiciones...(que) han culminado en uno de los museos más importantes de España, insigne no solamente por la calidad de las piezas que contiene, sino por el acierto y el buen gusto con que han sido expuestas". Estas pala-

bras bien podrían haber estado consagradas al propio Manuel González Martí y es que estamos ante una generación de altruistas y generosos mecenas, expertos conocedores y especialistas del arte, cuyas historias personales nos sumergen en el apasionante mundo del coleccionismo. Por eso, cuando ya ha transcurrido más de medio siglo desde que González Martí iniciase su ansiado proyecto de creación del Museo Nacional de Cerámica, -y su entusiasta campaña de captación de donaciones que incrementasen sus valiosos fondos,- no dejan de sorprendernos gestos tan desinteresados como la donación cerámica que Adolf Egner quiso legar a este Museo. Nunca se conocieron, ni oyeron hablar el uno del otro, pero ambos tenían una misma afición compartida: su pasión por el coleccionismo, por el deleite que proporciona la contemplación y estudio de la pieza

adquirida... Seguramente de haberse cruzado sus caminos, González Martí le hubiese dedicado una sala a este nuevo amigo e ilustre personaje, dedicada a exhibir su magnífica colección de cerámica contemporánea. El destino ha hecho que ambos sean ya parte de la memoria viva de este Museo y que sus nombres estén siempre indisolublemente unidos al de esta Institución. El transcurso del tiempo es inexorable, pero las obras permanecen y conservan para siempre el espíritu de aquellos que con tanto esfuerzo y dedicación las reunieron para que hoy, formen parte del patrimonio cultural y artístico compartido por todos nosotros y que sin duda, en el futuro, deleitarán a generaciones enteras. Sirva desde estas páginas nuestra más rendida admiración a ambos personajes, tan, ...tan ilustres.

EDITORIAL

Necesariamente, este número de la Gaceta de Folchi ha de dedicarse a dos personas de gran trascendencia para el Museo Nacional de Cerámica. En primer lugar a Tjmen Knecht, muerto el 26 de diciembre de 2009, donante de una importante colección de cerámica china; y en se-

gundo lugar, a Adolf Egner, fallecido el 7 de enero de este año, y a quien debemos la donación de una colección de cerámica contemporánea, destacada por su calidad y cantidad. Desde estas páginas, todo el equipo que trabaja en el Museo Nacional de Cerámica quiere rendir un

sentido homenaje a estas dos personas, cuya contribución ha sido fundamental para convertir a nuestro Museo y sus colecciones en un referente internacional en el mundo de la cerámica.

EXPOSICIONES TEMPORALES

LA COLECCIÓN ADOLF EGNER

El día 24 de febrero se inauguró la exposición-homenaje al coleccionista y donante del museo Adolf Egner.

A pesar de su reciente fallecimiento, parte de su familia, entre los que se encontraba su hermana, su sobrina, y su pareja, Otto Piert, acudieron a tan emotivo evento.

Desde el día 25 de febrero y hasta el día 2 de mayo, el público puede visitar esta exposición temporal sobre parte de esta magnífica colección.

Esta muestra, exhibe más de 400 obras cerámicas escogidas entre los artistas más emblemáticos del panorama europeo.

Artistas de la talla de Colin Pearson, Lucie Rie o Brumby, forman parte de las más de 1600 piezas donadas generosamente a nuestro museo.

La comisaria de la exposición, Carmen González, ha querido distribuir las piezas de forma temática, es decir, las piezas se agrupan atendiendo a tres grandes grupos: formas, superficies y figuras.

De esta manera podemos apreciar por un lado la calidad técnica y la textura de cada una de sus piezas, (esmaltes, porcelana, técnica tecmoku, etc), así como su variedad temática, desde figuras fantásticas, cuencos, platos, botellas, figuras de animales,



humanas, y un largo etcétera que nos deja patente la gran afición de este gran coleccionista por la cerámica contemporánea en todas sus formas y estilos.

Además, el visitante puede hacerse una idea de cómo estaban distribuidas estas piezas en su casa con una pequeña recreación de la misma.

LA PIEZA DEL TRIMESTRE: DESNUDO DE FRENTE DE IGNACIO PINAZO CAMARLENCH

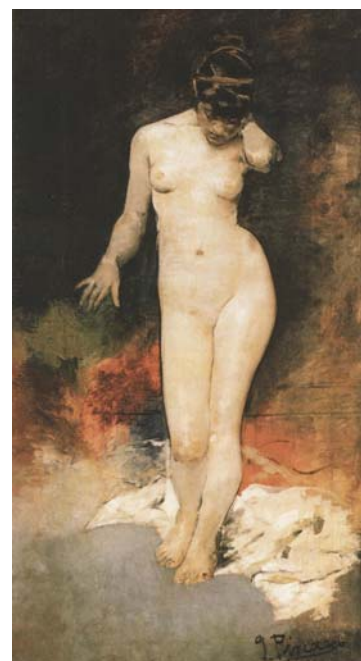
Durante los meses de enero a marzo, el museo presentó la obra *Desnudo de frente* de Ignacio Pinazo Camarlench, en la sala dedicada a la obra del pintor valenciano, en la primera planta. Se trata de una nueva adquisición del Ministerio de Cultura, que el público puede admirar desde el pasado 29 de diciembre junto al resto de obras de este mismo autor que conserva el museo.

La obra, óleo sobre lienzo fechado en torno a 1879-1880, representa un des-

nudo femenino sobre un fondo esbozado, del cual existen varios dibujos preparatorios así como una versión muy similar pero de proporciones más reducidas. El lienzo viene a completar de esta manera el conjunto de obras de Pinazo expuestas en la Sala Pinazo del museo y entre los cuales destacamos los cuatro grandes lienzos de formato apaisado que formaban parte de la decoración del café valenciano "El león de oro" así como *La dama de rosa*, retrato de la primera espo-

sa de Ignacio Pinazo Martínez.

Los visitantes tuvieron a su disposición una ficha sobre la obra, el tema del desnudo en la trayectoria artística del pintor, así como la figura de Pinazo y su relación con González Martí y el museo.



ACTIVIDADES

RUEDA PRENSA DE PRESENTACION DEL CONCIERTO DE INVIERNO

Como viene siendo habitual, el mismo día de celebración del Concierto, el lunes 22 de febrero, se celebró una rueda de prensa a cargo del director del museo, Jaume Coll, y del director de la orquesta, José Manuel Palau. Les acompañaron los solistas Luis Miguel Medina, trompa y Elena Mikhailova, violín. Durante el acto se presentó el programa del concierto que se celebraba esa misma noche así co-

mo a sus intérpretes. Se recordaron asimismo los fines propios de la Asociación Orquesta y Coro del Palacio del Marqués de Dos Aguas y se anunció la celebración de un concierto mensual el último lunes de cada mes.



CONCIERTO DE INVIERNO HOMENAJE A ADOLF EGNER

El lunes 22 de febrero, la recién creada Orquesta y Coro del Palacio del Marqués de Dos Aguas ofreció su segundo concierto ante una audiencia numerosa. En el Salón de baile del museo, se dieron cita de nuevo los componentes de la joven Orquesta dirigida por José Manuel Palau Sala que contaron en esta ocasión con Luis Miguel Medina Tolosa, trompa solista y la violinista rusa de renombre internacional Elena Mikhailova. La orquesta interpretó en esta ocasión el *Concierto para*

trompa en D mayor de Mozart y *Las cuatro estaciones* de Vivaldi, cerrando con una demostración en solo del virtuosismo de la violinista rusa. El acto constituyó igualmente un homenaje al donante alemán Adolf Egner, fallecido el pasado mes de enero. Asistieron familiares del coleccionista así como la comisaria de la exposición "La colección Adolf Egner" que se inauguraba dos días más tarde.

La celebración de este segundo concierto a cargo de la Orquesta fue posible

gracias al apoyo e interés de las joyerías Vicente Gracia y Antonio Romero, a los cuales expresamos desde aquí nuestro más profundo agradecimiento.



CONCIERTO MARZO

El lunes día 29 de marzo por la tarde, se celebró un nuevo concierto en el Museo Nacional de Cerámica y Artes Suntuarias González Martí, a cargo de la "Asociación de Orquesta de Cámara y Coro del Palacio de Dos Aguas", dentro del ciclo de conciertos programados por esta Asociación lo largo de este año.

Para esta ocasión, el director de la orquesta, José Manuel Palau escogió un cuidado programa donde se interpretaron obras de Mozart, Marcello o Grieg, cuyos solos fueron interpretados por dos excelentes músicos: Rafael Muñoz con el oboe y Francisco Veses con el fagot.

El concierto se desarrolló en el Salón de Baile del Palacio de Dos Aguas, contando con una cálida acogida por parte del público visitante, que de nuevo volvió a mostrar su entusiasmo por este ciclo de conciertos iniciados en el Museo hace unos meses.

EL CATÁLOGO EN LA WEB DEL MUSEO NACIONAL DE CERÁMICA

Este mes de marzo ha aparecido publicado, en la Web del museo, el catálogo digital de las colecciones del museo, el cual se puede consultar desde la página de inicio a través del apartado "la colección" que da paso a "acceso al catálogo".

Este catálogo permite el acceso a 323 fondos del museo y a 406 imágenes digitales de los mismos, que conforman una muestra representativa de los 26209 fondos inventariados del museo y que se irán incorporando al catálogo progresivamente.

Las colecciones de cerámica como es lógico forman el núcleo principal de este catálogo aunque en él también se recoge una selección significativa de las colecciones de muebles, indumentaria, numismática, pintura y artes gráficas de los fondos del Museo.

Este catálogo se ha incluido

en la Red Digital de Colecciones de Museos de España.

Esta Red esta formada por museos de distintas especialidades y de diversas titularidades tanto públicas como privadas y tiene como objetivo hacer accesibles y difundir los contenidos digitales de sus colecciones. Estos museos tienen en común el ser usuarios del Sistema Integrado de Documentación y Gestión Museográfica Domus, desarrollado por el Ministerio de Cultura y utilizado actualmente por más de 120 museos.

Además nuestro catálogo se ha integrado en CER.ES, nuevo catálogo colectivo en línea impulsado por el Ministerio de Cultura y diferentes entidades gestoras de museos en España, en el que se pueden consultar los catálogos digitales de todos los museos integrantes de la Red

Digital de Colecciones de Museos de España. En una primera versión, CER.ES ha publicado cerca de 100.000 bienes culturales y más de 128.000 imágenes, pertenecientes a 61 museos ubicados en 11 Comunidades Autónomas.



EL MUSEO CELEBRA EL DÍA DE LA MUJER TRABAJADORA

El Museo Nacional de Cerámica se unió a la celebración del Día Internacional de la Mujer (8 de marzo) con la actividad "Mujeres con luz propia. Recorrido temático en el Museo Nacional de Cerámica". Del martes 9 al domingo 14 de marzo se destacaban tres piezas expuestas en las salas permanente que evocaban a sendas mujeres para poner de relieve y dar a conocer su personalidad y el papel desempeñado en sus respectivos contextos. Se trataba de Margarita de Prades (1385?-1422), esposa de Martín I el Humano (azulejo heráldico, Sala de la cerámica arquitectónica medieval), de Lucrecia Bori (1887-1960), la famosa soprano valencia-

na (busto retrato de la cantante, obra de Ignacio Pinazo Martínez, Sala de los Pinazo) y Amelia Cuñat (1878-1946), coleccionista, ceramista y esposa de Manuel González Martí (plato con técnica de entubado y jarrón de cuerda seca, obras de Amelia Cuñat, Sala del Modernismo y Patio de la primera planta). En el punto de información del patio, se pusieron a disposición del público tres fichas informativas sobre las piezas seleccionadas y las figuras femeninas asociadas, para ayudar a los visitantes a localizarlas en el recorrido del museo.

Además, a iniciativa de la Dirección General de Bellas Artes y Bienes Cultura-

les del Ministerio de Cultura, la entrada al museo fue gratuita para todas las mujeres del martes 9 al domingo 14 de marzo. A esta iniciativa también se sumaron los demás museos estatales gestionados por el Ministerio de Cultura.



Busto de Lucrecia Bori, obra de Ignacio Pinazo Martínez (Sala gótica o de los Pinazo, primera planta)

PUBLICACIONES DEL MUSEO

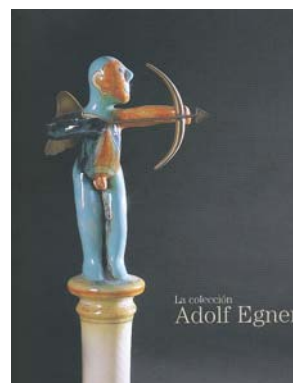
(2009): **Cerámica “infinitas respuestas”**. Museo Nacional de Cerámica y Artes Suntuarias “González Martí” y A.P.A.P “arteEnred”. Valencia. 80 páginas

En esta pequeña obra, se ofrecen las obras participantes en la exposición de similar título. Se incluye, igualmente, una pequeña biografía de los cincuenta artistas participantes, miembros del colectivo “arteEnred”



(2010): **La colección Adolf Egner**. Asociación de Amigos del Museo Nacional de Cerámica y Artes Suntuarias “González Martí”. Valencia. 208 páginas

Catálogo que se viene a sumar a los homenajes del recientemente fallecido Adolf Egner, donante del Museo. En él mismo, se repasa la trayectoria de Egner como coleccionista de cerámicas, así como se incluye un estudio a cargo de Carmen González Borrás sobre las piezas donadas al Museo.



EL MUSEO MEJORA SU ACCESIBILIDAD

El Museo mejora su accesibilidad física

Cumpliendo con la normativa vigente y con los objetivos del Ministerio de Cultura de mejora de la accesibilidad física e intelectual en las instalaciones de los museos estatales, se han resuelto desde el pasado mes de diciembre los problemas de accesibilidad física con los que contaban algunas áreas del museo. Se trata concretamente del acceso a las salas de exposiciones temporales 2 en el entresuelo, el atilillo de las salas de temporales 3 en la planta baja, y la sala de conferencias de la tercera planta. En estos tres puntos se han habilitado dos plataformas y una silla salvaescaleras que

permiten a los visitantes en sillas de ruedas acceder a esas zonas y disfrutar de las exposiciones temporales y las actividades del museo en su totalidad.



Plataforma salvaescalera en las salas de exposiciones temporales I.

EL MUSEO EN LA PRENSA(2009)

En la actualidad, el archivo de prensa contemporánea del Museo Nacional de Cerámica cuenta con más de 8600 registros informatizados, que permiten su consulta de una forma rápida y eficaz.

De ellos, casi 2500 se corresponden con noticias aparecidas durante el pasado 2009, centradas en torno al propio Museo, a otros museos de temática similar y sobre aspectos referidos a las artes decorativas y al arte en general.

Si tuviésemos que referirnos a este año 2009 respecto a los principales

titulares que han ocupado la sección de cultura de la prensa nacional, deberíamos referirnos al año de Sorolla.

La trascendencia mediática de la exposición temporal patrocinada por Bancaja, o la exposición celebrada en el Museo del Prado, ha sido enorme. Ello, sin embargo, no ha provocado que otros museos y actos culturales tuviesen su espacio en las páginas de los periódicos.

Este es el caso de nuestro Museo, cuya aparición en los medios de comunicación ha aumentado considerablemente respecto al año 2008.

Entre las principales referencias al Museo Nacional de Cerámica, de nuevo las exposiciones temporales. Junto a estos asuntos, temas como la ampliación del museo han servido para que el Museo Nacional de Cerámica fuese titular en numerosas ocasiones tanto en prensa



INCREMENTO DE FONDOS EN LA BIBLIOTECA

Una de las principales prioridades de la Biblioteca del Museo Nacional de Cerámica es la constante adquisición de nuevos títulos.

De esta manera, se pretende que la Biblioteca se convierta en punto de referencia obligado para especialistas y estudiosos de la cerámica y las artes decorativas.

Durante el año 2009, y sin hacer referencia a las compras, la biblioteca ha ingresado más de 500 títulos en concepto de intercambios y donaciones.

Como corresponde a la temática de nuestro centro, estas publicaciones, entre las que se incluyen revistas, libros, etc., tienen como tema principal la cerámica, en sus más distintos

aspectos, la arqueología o la museología; todo ello sin olvidar otros campos de la historia del arte.

Uno de los principales objetivos de la actividad realizada durante 2009 ha sido reforzar el intercambio con instituciones tanto nacionales como internacionales.

De esta manera, la Biblioteca del Museo Nacional de Cerámica en la actualidad lleva a cabo intercambio bibliográfico con instituciones de gran importancia científica, como el Victoria & Albert Museum de Londres, el Musée des Arts Décoratifs de París, el Metropolitan Museum of Art de Nueva York, o el Museo Internazionale delle Ceramiche de

Faenza, en Italia, y otras muchas en todo el mundo.

Así, la Biblioteca no sólo se surte de las últimas novedades bibliográficas, sino que da a conocer las actividades de nuestro Museo.

Recordatorio:

Horario de atención al público en la Biblioteca:

Lunes y miércoles: 09:00 a 14:00 y 15:00 a 20:00

Martes y jueves: 09:00 a 14:00 y 15:00 a 18:30

Viernes: 09:00 a 14:00

EL DONANTE DEL TRIMESTRE

EGNER/KNECHT

Tras la reciente desaparición de estos dos coleccionistas excepcionales, les dedicamos estas líneas con el fin de subrayar la importancia que su contribución ha tenido en el incremento de las colecciones nacionales de cerámica, siendo las dos donaciones más significativas que el Mu-

seo Nacional de Cerámica ha recibido en los últimos 15 años.

La primera, en 1995 y luego incrementada hasta el 2005, fue la del matrimonio holandés Tijmen Knecht (Hilverson, 1926- Osterwij, 2009) y Helen Drenth.

Se trata de un maravilloso conjunto de porcelana china de más de 700 piezas realizadas desde la dinastía Ming hasta la actualidad.

Todas estas obras cubren un hueco esencial en las colecciones estatales, extrañamente carentes de ellas aun siendo esta porcelana el origen de toda la europea con logros nunca superados y con un amplio espectro de formas y decoraciones.

En cuanto a la donación de

Adolf Egner (Worms 1932 – Colonia 2010) formalizada en el año 2007 se compone de 1660 piezas de 618 artistas destacando nombres como Lucie Rie, Angela Verdom, Stephen Dixon, Hilary Brock, Emmanuel Cooper, G. Knäper . Su importancia estriba en que por primera vez se recoge en un museo español un numeroso conjunto de cerámica europea contemporánea con obra tanto de artistas consagrados como emergentes, con un gran repertorio de formas y superficies.

Si algo han tenido en común estos dos benefactores, es su afán

coleccionista que sin ningún fin mercantilista y de manera totalmente altruista donan sus colecciones a aquellos museos con carencias, con el fin de que toda la sociedad pueda disfrutar de la cerámica.



Colección Egner. Anima Roos



Colección Knecht – Drenth. Plato "mil flores".

EL CERAMISTA DEL TRIMESTRE

LUCIE RIE: LA ABSTRACCIÓN FUNCIONAL

Entre los 206 cuencos que forman parte de la donación de Adolf Egner al MNCV debemos destacar la pieza de Lucie Rie (Viena 1902 - Londres 1995).

Se trata de una porcelana realizada a torno, cuyas delgadas paredes se decoran con líneas negras sobre fondo rosa, rematándose el borde y el pie con un esmaltado de hierro.

Lucie Rie condensa en esta pieza las características fundamentales de su estilo: claridad funcional y pureza abstracta.

Adquiró estas cualidades en los años veinte, de la mano de Michael Powolny en la Escuela de Artes de Viena.

Lucie Rie se especializó en objetos utilitarios cuya sencillez facilita la aproximación al concepto de forma pura. En cuencos,



vasos y botellas los volúmenes rodean el vacío y al mismo tiempo lo contienen.

Rie ganó en 1937 una medalla de plata en la Exposición Internacional de París; un año después se trasladó a Inglaterra, donde durante la Segunda Guerra Mundial fabricó botones de cerámica para sobrevivir. A partir de 1946 el artista

Hans Coper – formado en Ale-

mania como diseñador textil y escultor - se asoció a su taller en Albion Mews.

En la década de 1960 impartió clases en la Camberwell School of Art, en 1968 se le concedió la orden del Imperio Británico y un año después se doctoró en la Royal College of Art.

Sus obras forman parte de prestigiosos museos como el Victorian and Albert Museum.

<http://mnceramica.mcu.es/>



MUSEO NACIONAL DE CERÁMICA Y ARTES SuntuARIAS "GONZÁLEZ MARTÍ"

DEPARTAMENTO DE DIFUSIÓN

C/ Poeta Querol, 2

46002 Valencia

Tel: 96 351 63 92

Fax: 96 351 35 12

e-mail: difusion.mceramica@mcu.es

El Museo Nacional de cerámica y de las Artes Suntuarias González Martí, es un museo de titularidad estatal y de gestión directa del Ministerio de Cultura, dependiente de la Dirección General de Bellas Artes y Bienes Culturales.

El Museo tiene por finalidad la conservación, documentación, investigación y difusión del propio inmueble, el Palacio del Marqués de Dos Aguas, así como de sus fondos museísticos constituidos por cerámica, mobiliario, indumentaria, joyería, artes gráficas, pintura, escultura e importantes fondos bibliográficos.

ADQUISICIONES Y DONACIONES

LA COLECCIÓN ADOLF EGNER

En 2007 pasaron a engrasar las colecciones del museo las más de 1600 piezas de cerámica contemporánea de 618 artistas diferentes donadas por el coleccionista alemán Adolf Egner (1932-2010). Esta colección es por su calidad, cantidad y variedad la donación más importante que el museo ha recibido a lo largo de su historia en cuanto a cerámica contemporánea se refiere.

El coleccionista reunió a lo largo de su vida más de 3000 piezas de artistas de 24 países diferentes, siendo la cerámica alemana y la inglesa las mejor representadas. Egner llevó un registro de toda sus adquisiciones, 2914 piezas en total, con su descripción y sus medidas. Destacan las piezas de artistas de gran

prestigio como Lucie Rie, Angela Verdom, Stephen Dixon, Hilary Brock, Adam Dworski o Claudi Casanovas.

Adolf Egner planteó su colección con sentido pedagógico, buscó adquirir piezas cerámicas representativas de todos los movimientos y tendencias que fueron surgiendo a lo largo de su vida. Es precisamente este interés pedagógico el que le llevó a plantearse con los años, el ir donando su colección a diversos museos donde pudiera ser visitada por el público general y estudiada por los investigadores. Hizo unas primeras donaciones a museos de su país: El Museo de Artes Aplicadas y el Museo Kolumba ambos en Colonia (su ciudad de residencia) y La Nueva Colección en



Munich. Finalmente en 2006 tuvo lugar la donación al Museo Nacional de Cerámica y Artes Suntuarias "González Martí" en Valencia.

Nuestro museo recibió el grueso de la colección, iniciándose a partir de entonces una intensa labor de registro, estudio y difusión de dicho legado. Di-

cha labor se ha culminado en la actualidad con la realización de la exposición temporal de la Colección Egner y con la publicación en nuestra página Web del "Catálogo de la Colección Egner" donde se puede consultar la catalogación de una selección de 417 piezas con sus respectivas fotografías.