



CONTENIDO:

EXPOSICIONES TEMPORALES	2
ACTIVIDADES DEL MUSEO	3
RESTAURACIÓN	7
EL MUSEO VIAJA	8
UN CERAMISTA DEL RENACIMIENTO ITALIANO	8
NOTICIAS DE LA BIBLIOTECA	9
ADQUISICIONES	10

CRÉDITOS

Dirección

Jaume Coll Conesa

Coordinación

Dpto. de Difusión

Textos:

Liliane Cuesta Davignon

Luis Pérez Armiño

Carmen Rodrigo Zarzosa (AAM)

Pilar Espona Andreu (AAM)

Inma Féliz Bernad

Pilar Garrido Barba

Teresa Ribelles Cebrián

M^º. José Suárez Martínez

UNA HISTORIA SOBRE LOS MUSEOS. TRANSICIONES



En los años 80, el museo, como institución se vio sacudido por un movimiento convulso que puso en tela de juicio sus propios fundamentos. La museología del momento se preguntó sobre su razón de ser y objetivos, planteando numerosos interrogantes sobre cuál debía ser su futuro como institución social. Eran momentos de transición en los que se generó un intenso debate en torno a un concepto entonces de moda: la crisis del museo.

María Paz Soler había ingresado en el cuerpo de Museos en 1974. Por entonces, cuando dependía de una misma sede ministerial, su primer destino se resolvió en tierras andaluzas. En concreto, en el Museo Arqueológico de Córdoba. Su verdadero

salto profesional vendría con el regreso a su ciudad, cuando en el año 1977 es destinada a nuestro Museo. Las peculiaridades de la difícil profesión museística de esos años proporcionaron, más bien impusieron, las delicadas tareas que a partir de ese momento iba a tener que desarrollar. Tras su nombramiento como directora en 1987, se enfrentaba a un museo anclado en un modelo ya arcaico que necesitaba ser revitalizado. Nuestro Museo vivía su particular crisis y necesitaba modernizarse desde sus cimientos si deseaba responder a las expectativas que generaba. Empezó la difícil tarea de convertir el Museo, creado a imagen y semejanza de su fundador Manuel González Martí, en una institución capaz de responder a las exigencias de una museología moderna y científica.

Bajo su dirección, el Museo se enfrentó a la dejadez de un Ministerio demasiado joven pero, sobre todo, demasiado lejano para preocuparse de asuntos provincianos. Su empeño se dirigió a la movilización de toda una ciudad que veía el Museo como algo especialmente

propio como para abandonarlo a su ruina. Valencia necesitaba su Museo de Cerámica y ella puso todo su empeño en esta tarea titánica. A estos problemas se unieron la sempiterna disputa que tanto caracteriza a una cuestión tan fundamental dentro del panorama museístico: adecuar los criterios arquitectónicos con los museológicos. La guerra se iba a antojar larga y cruenta. Y allí, *desde el monte Nebo, Yahvé le mostró el país de Canaán...*

La trayectoria profesional de María Paz Soler en el Museo ha finalizado este mes de mayo de 2012 dejando como resultado gran número de publicaciones, estudios, exposiciones y otras actividades desarrolladas al amparo de una institución que modernizó, centrada en el público desde un punto de vista didáctico, serio y riguroso. Su carrera atravesó esa dura transición de nuestros museos, anclados en obsoletos palacios y almacenes de trastos inservibles, para convertirse en museos con mayúsculas donde el público es protagonista de cada uno de los mensajes de las piezas conservadas. [LPA]

EDITORIAL

Es prácticamente imposible separar los museos de las personas que los hacen. En este caso, el museo puede nacer de la loable idea e intención de un determinado personaje, como es nuestro caso, cuando hace sesenta y

cinco años se fundó el Museo Nacional de Cerámica gracias al impulso de Manuel González, fecha recordada en el Museo a través de un interesante y variado ciclo de conferencias durante este mes de junio. Pero el museo

se hace sobre todo gracias al trabajo diario de todo el personal implicado en las distintas tareas que se suponen a una institución moderna que debe responder a las exigencias sociales que se le solicitan.

EXPOSICIONES TEMPORALES

EL MUSEO NACIONAL DE CERÁMICA MUESTRA LA CREACIÓN MÁS INNOVADORA EN JOYERÍA



Una de las piezas de Con—decorados instalada en el Dormitorio del marqués en la planta noble del Museo

El Museo presentó del 3 al 27 de mayo varias exposiciones individuales y colectivas de joyería contemporánea ocupando todos los espacios de exposiciones temporales e incluso interviniendo en algunas salas del palacio. Las muestras se enmarcaban dentro del proyecto "Melting point. Joyería contemporánea Valencia" organizado por la Escuela de Arte y Superior de Diseño de Valencia (EASD) para celebrar los diez años de implantación de la disciplina de joyería en dicha escuela. Junto a otras instituciones de la

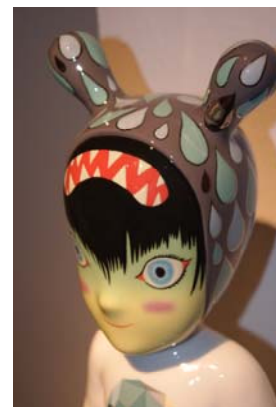
ciudad como el MUVIM, el Centre Octubre o el Instituto Francés así como galerías, el Museo acogió parte de las muestras del proyecto, y concretamente las individuales *Silvia Walz. Retrospectiva 1990-2012; Treinta y Tres y el Triple Salto. José Marín; Locus Niger II. Jorge Manilla; Cuenta Común. Kepa Karmona, Marie Pendariès; Hello. Alexandra Bahlmann;* y las colectivas *Proyecto Sal: Hangzhou-Barcelona; Joyas Sensacionales. Taller Perill y Con-decorados.* [LCD]

LAS VANGUARDIAS DE LLADRÓ: INNOVACIÓN DESDE EL ORIGEN

Tras el éxito de la propuesta expositiva de Lladró en nuestro Museo en 2011 (*Gaceta de Folchi*, 10), el González Martí vuelve a convertirse en sede de una original exposición que nos acerca una visión más profunda del proceso creativo e innovador que ha caracterizado a la firma valenciana en sus casi sesenta años de existencia. Su éxito comercial se ha conjugado con el

constante espíritu creador en sus porcelanas, sin olvidar nunca el trasfondo tan importante que la tradición cerámica tiene en su producción. En esta exposición, desde el 14 de junio al 14 de octubre de 2012, el espectador podrá conocer de primera mano todo el proyecto de desarrollo e invención temática de la firma: desde la experimentación realizada por sus propios técnicos, que

innovan en formas y materiales proponiendo nuevas visiones del objeto de porcelana, hasta las colaboraciones de artistas de renombre como Pablo Serrano o Amadeo Gabino y firmas de diseño como CuldeSac o Jaime Hayon que, en muchas ocasiones, reinterpretan las formas clásicas de Lladró ofreciendo una nueva lectura de la tradicional fábrica valenciana. [LPA]



MIRADAS A TRAVÉS DE LOS ABANICOS DE ENTREGUERRAS: EL DISEÑO ART NOUVEAU Y ART DÉCO

Del 25 de junio al 14 de octubre de 2012.

El 20 de junio se inauguró en el Museo, la exposición de 47 diseños de países de abanicos (la hoja sin el varillaje), pintados al gouache sobre tejidos de seda por un grupo de artistas anónimos. Su estilo cubre el Art Nouveau y el Art Déco de 1910-1930.

La temática es muy variada: Infantil, Caricatura, Mo-

da, Oriental, Flora, Fauna, etc.

El depurado dibujo y una brillante paleta, logran obras de gran innovación estilística.

Se percibe la aportación de los diseños japoneses con su asimetría, esquematismo de trazos, tratamiento delicado de formas y elección de temas inspirados en la naturaleza. Reflejan la influencia de los Ballets

Rusos creados por Diaghilev en París entre 1909-1929. En varios hay un sello de tinta con caracteres japoneses que traducidos revelan la fecha de 1923 y la Asociación de Importadores y Exportadores de Abanicos de Kyoto.

También se exhiben 12 abanicos completos de 1900 a 1930, de las Colecciones del Museo, para completar el panorama de la época. [CRZ]



Vista de una de las salas de exposición

ACTIVIDADES

EL MUSEO REANUDA LA ACTIVIDAD “LA PIEZA DEL TRIMESTRE”

De abril a junio, el público pudo disfrutar de nuevo de la actividad “La Pieza del Trimestre” que tiene entre sus objetivos, el mostrar piezas que por falta de espacio no están habitualmente expuestas al público. En esta ocasión se eligió un panel de azulejos de producción valenciana y fechado a principios del siglo XIX que muestra el escudo de España entre trofeos. Conocido como “escudo abreviado”, lo representa en su versión reducida, ya que sólo inclu-

ye las armas de Castilla, León y del reino de Granada, además del escusón con las lises borbónicas, pero no las de Aragón. La pieza se acompañaba como de costumbre de una ficha informativa sobre la iconografía del panel y el tema de la heráldica en cerámica, que se ha desarrollado igualmente en una ruta temática colgada en la Web del museo. [LCD]

Más información en la Web



Panel de azulejo con el “escudo abreviado” de España

DÍA INTERNACIONAL Y NOCHE DE LOS MUSEOS

Desde el año 2001, cada 18 de mayo, Día Internacional de los Museos, celebramos nuestro gran proyecto con el título “El Palacio en Concierto”. Durante toda la jornada, en estrecha colaboración con el Conservatorio Profesional de Música de Valencia, y bajo la dirección de la jefatura de estudios, alumnos y profesores estudian, elaboran e interpretan un selecto repertorio musical adecuado a la ambientación palaciega del Museo.

Comenzamos el gran concierto con una llamada de atención ante la portada, seguida de una introducción en el Patio de la Fuente, e inaugurando los recitales por las salas nobles

del palacio de Dos Aguas, la sala de los Pinazo y el salón de Baile. En otros acontecimientos también se ha ampliado la programación por la segunda planta en la sala del Alfarje y en la antecocina.

El proyecto fue diseñado por la Asociación de Amigos del Museo como un producto cultural para dos etapas. A medio plazo hasta el año 2004, en que se conmemoró el cincuenta aniversario del Museo en el palacio de Dos Aguas. Y a largo plazo hasta el año 2010, concurriendo en la idea de “Los jóvenes por una Cultura de Paz y No Violencia” dentro del perfil de la Unesco.



Una de las actuaciones en el Salón de los Pinazo

Cabe destacar la trascendencia de nuestro propósito que se dilata en el tiempo y se consolida como una imagen de marca del propio Museo, integrando a la joven sociedad valenciana en el conocimiento, difusión

y disfrute del Patrimonio Cultural, siendo un referente de actividad y de cooperación de alto nivel en los museos estatales, y por tanto de referencia internacional. [PEA]

FINALIZAN LOS RECORRIDOS DIDÁCTICOS PARA GRUPOS ESCOLARES DEL CURSO 2011–2012

Por segundo año consecutivo, el Museo cierra el curso escolar con los recorridos didácticos específicamente diseñados para grupos escolares. De octubre del año pasado a mayo de este año, se atendieron a un total de 1.500 alumnos de Primaria a Bachillerato repartidos en 60 activida-

des. Como en el curso anterior, las actividades eran totalmente gratuitas para los centros y los alumnos disponían de un material didáctico en forma de cuadernillo con el cual podían seguir trabajando en el aula. A partir del mes de octubre, los centros escolares podrán reservar la nue-

va oferta de actividades educativas por teléfono o por correo electrónico:

reservas.mceramica@mecd.es

[LCD]



300 PERSONAS DISFRUTARON DEL TORNO DE ALFARERO EN EL TALLER DE CERÁMICA

El Museo volvió a ofrecer, con motivo de la feria de cerámica y alfarería de la "escuradeta" que se celebra cada año en mayo en la plaza de la Reina de Valencia, el taller de iniciación al torno de alfarero. Se recibía a los participantes en la sala de las técnicas cerámicas de la segunda planta donde se les explicaba los materiales y técnicas, así como una breve introducción a la historia de la cerámica. Seguidamente, ya en el espacio dedicado a talleres, se explicaban algunas tipologías de alfarería relacionándolas con su uso y función. Finalmente, gracias a la ayuda del monitor-alfarero, Alejan-

dro Barberá, los participantes tenían la oportunidad de manejar el torno de alfarero para realizar alguna pieza.

Los diversos grupos que participaron en el taller de alfarería ofrecido en el Museo tuvieron la ocasión de responder a un cuestionario en torno a su nivel de satisfacción respecto al mismo. Según los datos, la mayor parte de los grupos que han desarrollado los talleres son de adultos: asociaciones culturales, de jubilados, aulas de adultos... Una de las posibles causas que explica la menor presencia de grupos escolares se debe a las dificultades que muchos centros

educativos están encontrando en la actualidad para financiar actividades extra – escolares, aunque la actividad ofertada por el Museo sea totalmente gratuita. Respecto a los contenidos del taller, prácticamente todos los participantes indicaron su deseo de poder trabajar de forma directa con el barro, siendo ésta una excelente oportunidad para tener un primer acercamiento a la materia. Todo ello, sin olvidar el componente de ocio de la actividad, un aspecto a tener muy en cuenta según los encuestados. En cuanto a la labor desempeñada desde el Museo, desde el primer momento de gestión de



las reservas a la sesión práctica impartida por nuestro monitor, última fase del taller, no podemos más que expresar nuestra gratitud al comprobar el alto grado de satisfacción mostrado por los participantes y reflejado en las encuestas. [LCD/LPA]

UN CICLO DE CONFERENCIAS CONMEMORA LOS 40 AÑOS DEL FALLECIMIENTO DE GONZÁLEZ MARTÍ

El Museo celebró en junio dos efemérides: el 65 aniversario de la fundación del Museo (en 1947) y el 40 aniversario del fallecimiento de su fundador, Manuel González Martí, en 1972. Para ello se organizó un ciclo de cuatro conferencias que se celebraron a lo largo del mes de junio, gozando de una calurosa acogida entre el público asistente. El director del museo, Jaume Coll, habló de la polifacética figura del fundador del museo, González Martí, incidiendo en las facetas de caricaturista y testigo de su época, de coleccionista, de estudioso de la cerámica, así como en los numerosos cargos que ocupó en su vida.

M^a José Badenas, facultativa de archivos del museo presentó las funciones que tiene encomendadas un archivo, las labores propias del archivero, centrándose a continuación en el archivo de González Martí custodiado por el museo. Francisco Javier Delicado, profesor de la UV expuso con sumo detalles la historia de la sede del museo, Palacio de Dos Aguas, incidiendo en los aspectos arquitectónicos y decorativos. Finalmente, Teresa Alapont, restauradora de muebles y artes decorativas, dedicó su conferencia al mobiliario del museo, resaltando algunos aspectos formales y técnicos del mismo. [LCD]



El director del Museo, Jaume Coll, trató sobre la figura de M. González Martí



M^a. José Badenas nos habló sobre el archivo del Museo



F.J. Delicado dedicó su conferencia a la evolución arquitectónica y artística del Palacio



Teresa Alapont durante su conferencia sobre el mobiliario histórico del Museo

UN DÍA EUROPEO DE LA MÚSICA DIFERENTE

Desde hace más de treinta años se viene celebrando el Día Europeo de la Música. Coincidiendo con el primer día del verano, en muchas ciudades europeas se organizaban conciertos gratuitos y se daba la posibilidad a los nuevos talentos para demostrar sus habilidades musicales. El paso de los años y su éxito popularizaron esta cita. El Museo Nacional de Cerámica apuesta decididamente por la celebración de este importante evento. El pasado día 18

de junio se celebró un innovador concierto en el Salón de Baile. Si el Museo normalmente acoge conciertos y recitales de música clásica, en esta ocasión se hizo una atrevida apuesta otorgando a un conjunto muy joven la posibilidad de ofrecer un concierto en nuestro Museo. La peculiaridad se encontraba en el tipo de música escogida, ya que el grupo invitado, *The Last Pint*, es un grupo de música celta, un ritmo muy peculiar para nuestro Salón de Baile. Efec-

tivamente, el Día Europeo de la Música pretende celebrar algo tan universal como la música y tan sorprendentemente variado. Desde el Museo se cumplía con los objetivos que deben regir la celebración de este Día, haciendo un homenaje a la enorme riqueza cultural que supone la música mediante un concierto gratuito que ofreció la posibilidad de actuar a una formación joven pero de enorme calidad como *The Last Pint*. [LPA]



The Last Pint durante su actuación en el Salón de Baile del Museo

CONCIERTOS DE LA ASOCIACIÓN ORQUESTA Y CORO PALACIO DE DOS AGUAS

Como se ha convertido ya en algo habitual, la llegada del verano coincide con la finalización del ciclo de conciertos mensuales a cargo de la Asociación Orquesta y Coro Palacio de Dos Aguas. El 30 de julio será el último concierto antes del parón veraniego para recuperar la actividad ya en septiembre. Mientras, se ha venido celebrando el tradicional concierto de todos los últimos lunes de mes con el éxito ya acostumbrado entre el numeroso público que se acerca hasta el Museo para acudir a estas citas.

El ciclo mensual comenzó en abril, el día 30, con la participación del cuarteto A la Corda, compuesto por un conjunto de profesionales del mundo de la docencia que decidieron la composición de este grupo que cuenta con una sólida trayectoria profesio-

nal en numerosos centros de la Comunitat Valenciana.

Mayo supuso una nueva cita con un habitual ya en el Salón de Baile del Palacio. El día 28 José Aparicio "Apa", "una de las mejores voces tradicionales de nuestro país", en palabras del director de la Asociación Orquesta y Coro Palacio de Dos Aguas, Manuel Palau, ofreció un fantástico recital con algunos temas de su disco "Cants i Cants".

Por último, el concierto del mes de junio (día 25) contó con el cuarteto de saxofones Púrpura Pansa. Esta joven agrupación musical, compuesta por cuatro saxofonistas acompañados por un piano, eligió un amplio repertorio con el que pretende explotar al máximo la potencialidad y las cualidades de este instrumento. [LPA]



Concierto de abril con el cuarteto "A la corda"



Apa ya es un habitual en los conciertos



Concierto del mes de junio con Púrpura Pansa

LA SEGUNDA RUTA TEMÁTICA DEL MUSEO SE DEDICA A LA HERÁLDICA MEDIEVAL

Tras inaugurar esta nueva serie en marzo de este año con el tema de la indumentaria femenina en Valencia en los siglos XVIII y XIX (ver *La Gaceta de Folchi*, nº 14), la segunda entrega ha visto la luz el pasado mes de junio. Con motivo de la presentación de la pieza del trimestre (ver p.3), se ha dedicado esta ruta al tema de la heráldica, concretamente medieval. Al ser éste un tema abundante en las

colecciones expuestas, se dedicará otra entrega de la serie a la heráldica de época moderna (siglo XVI-XIX). Recordamos que las "Rutas temáticas del Museo Nacional de Cerámica" no son una actividad, sino un recurso o material de apoyo a la visita que se pone a disposición del público en la web del museo para su descarga y eventual uso en las salas. [LCD]

Más información en la Web



Azulejo con escudo del obispo Hernando Arenós de Boil, Manises, segunda mitad del siglo XV, CE1/08316. Expuesto en la sala de la cerámica arquitectónica medieval.

EL MUSEO PONE A DISPOSICIÓN DEL PÚBLICO UN NUEVO PUNTO DE INFORMACIÓN INTERACTIVO

Desde el pasado mes de junio, los visitantes disponen de un nuevo punto de información situado en el zaguán de entrada al museo. El objetivo de este interactivo es proporcionar la información relativa a la programación educativa y cultural del museo, así como la ubicación de los servicios básicos (aseos, taquilla, guardarroja, acce-

sos para visitantes con movilidad reducida, ascensor, etc.) y planos de situación con indicación de las salas y algunas piezas relevantes de la exposición permanente. Así el visitante puede obtener información sobre el recorrido, la fácil localización de los servicios que ofrece el museo, así como elegir entre las actividades en curso y próximas:

exposiciones temporales, conciertos, talleres, conferencias, actividades educativas y la pieza del trimestre. La información está disponible en cuatro idiomas: castellano, valenciano, inglés y francés, que se prevén ampliar a seis con el italiano y el alemán. [LCD]



EL PÚBLICO DEL MUSEO

Desde el pasado mes de mayo el Museo ha puesto a disposición de sus visitantes, en el patio de entrada al Palacio, un stand en el que se puede participar en un cuestionario relativo a su visita al Museo. Igualmente, se ofrece al público la posibilidad de rellenar sus datos de contacto a través de los cuales podemos hacerles llegar todo tipo de información, noticias y actividades que se desarrollan en el Museo, así como este mismo Boletín.

A la espera de cerrar y realizar el estudio de los datos correspondientes al muestreo realizado durante el mes de junio, mayo ya ha ofrecido algunas conclusiones de interés. Por ejemplo, como es

evidente, son los visitantes nacionales los más interesados en recibir la información relativa a nuestras actividades. Los visitantes extranjeros, la mayoría de ellos provenientes de países de la Unión Europea, suelen realizar su visita al Museo en grupo. Este tipo de visitante suele aprovechar el cuestionario para hacer

todo tipo de sugerencias sobre las necesidades de la visita al museo.

En cuanto a la experiencia de visita, hay algo en lo que la mayoría de las personas que han participado en el cuestionario están de acuerdo: la alta valoración que otorgan al Museo en general. Y en particular, destacan el

palacio y las salas correspondientes a la planta noble, los espacios que más llaman la atención del visitante.

Otro aspecto a considerar y que nos indica la implicación que existe entre el Museo y la ciudad, son los comentarios que suelen recogerse de aquellos visitantes que provienen de la propia Valencia. El comentario más generalizado afirma que visita el palacio "porque lo conoce de toda la vida" y son muchos los que apostillan aquello de "soy valenciano". Algo que nos indica hasta qué punto los valencianos sienten como suyo un Museo tan espectacular como el Nacional de Cerámica. [LPA]



YA SOMOS 801

Nuestro primer acercamiento al mundo de las redes sociales llegó a través de Facebook. Entendido como un medio de difusión social, se convertía en una pequeña pantalla al exterior para dar a conocer nuestras actividades de una forma dinámica y visual tratando de llegar al mayor público posible. En el momento en que escribimos estas líneas, ya contamos con 801 amigos del Museo, cifra que esperamos que siga creciendo día a día. Y a la vez, seguimos trabajando para que nuestra cuenta de Twitter siga aumentando su número de seguidores. Efectivamente, desde hace apenas un par de meses, el Museo Nacional de Cerámica amplía sus perspectivas en el mundo de las redes 2.0 mediante la apertura de una cuenta en Twitter a través de la cual ofrecemos la información más actualizada de nuestras actividades. [LPA]

Puedes seguirnos en Facebook o Twitter.



CONSERVACIÓN PREVENTIVA EN EL MUSEO: LIMPIEZA DE LAS COLECCIONES

Una de las tareas de conservación preventiva que el laboratorio de restauración está desarrollando en los almacenes del museo se refiere a la limpieza rutinaria de las colecciones.

En el boletín anterior, veíamos que una de las estrategias de conservación preventiva es la revisión del estado de conservación de los bienes culturales para detectar posibles deterioros y actuar en consecuencia. Una vez realizada esta revisión en la colección de pintura, hemos comenzado con una desinfección de los fo-

cos de contaminación fúngica encontrados, combinada con una limpieza de la suciedad superficial no adherida que se acumula tanto en marcos, como en los reversos de los lienzos y superficies pictóricas. Estas acumulaciones contienen partículas de contaminantes y esporas que, en combinación con una humedad relativa alta, se convierten en un foco de alteraciones químicas y biológicas. La limpieza es una de esas actividades fundamentales para la conservación cuyos efectos sólo se aprecian cuando deja de realizarse. [IFB]



Proceso de limpieza de un marco. A la izquierda ya se ha eliminado suciedad acumulada

AVANCE INFORMATIVO PARA EL TRIMESTRE JULIO-SEPTIEMBRE

El verano no significa inactividad en el Museo Nacional de Cerámica, ya que durante los meses de calor, los visitantes podrán disfrutar de las exposiciones "Miradas a través de los abanicos de entreguerras. El diseño Art Nouveau y Art Déco" y "Las vanguardias de Lladró. Innovación desde el origen". Además en el patio de la

nueva **Pieza del trimestre** (de julio a septiembre), un panel de azulejos con una escena de la defensa de Valencia durante la guerra de Independencia. A partir del 17 de julio el museo acogerá igualmente la muestra "**Biblioteca Nacional de España. Otras miradas**", exhibiendo una pieza prestada por dicha institución (un ejemplar de la obra de Palo-

mino, *Museo pictórico y escala óptica*) que dialogará con la Carroza de las Ninfas de Ignacio Vergara e Hipólito Rovira, y con cuatro dibujos inéditos de Palomino conservados en los fondos del Museo. [LCD]

EL MUSEO VIAJA

REGRESO DE LA COLECCIÓN LAIA-BOSCH AL MUSEO

Desde comienzos del mes de junio y tras dos meses de estancia en el Museo de L'Alcora, la colección Laia – Bosch ha regresado al Museo Nacional de Cerámica y Artes suntuarias González Martí dónde es exhibida en la tercera planta.

La colección se compone de 100 piezas realizadas en la Real Fábrica de Alcora a lo largo del siglo XVIII abarcando fuentes, platos, jicaras, mancerinas de las series más afamadas de la producción Alcoreña: Berain, Chinescos y de conocidos artistas como Soliva. Así como cuatro aguamaniles - uno de ellos completo - y figuras escultóricas como la recreación del archiconocido grupo helenístico denominado como el Toro Farnesio. [PGB]



ITINERANCIA DE LA EXPOSICIÓN VALENCIANOS 1812. CONSTITUCIÓN Y LIBERTADES

Tras su estancia en el Museo del Carmen, la exposición *Valencianos 1812. Constitución y Libertades* comienza su periplo por los Museos de Bellas Artes de Alicante y Castellón pudiendo ser visitada hasta el próximo mes de noviembre en dichas instituciones. La muestra, dentro de los actos con-

memorativos del bicentenario de la Constitución de 1812, ilustra el papel de Valencia en el devenir histórico de la primera década del siglo XIX.

Entre las piezas expuestas, el Museo Nacional de Cerámica de Valencia ha prestado dos grabados: "La familia de Carlos IV" y "La abdicación de Carlos IV". Tam-

bién ha sido cedido un busto de Fernando VII de la fábrica de Alcora, una peineta fernandina y un excepcional abanico conmemorativo de *La Pepa* que el Museo Nacional de Cerámica tiene depositado en el Museo de Historia de Valencia. [PGB]



Abanico conmemorativo de la Constitución de 1812

UN CERAMISTA DEL RENACIMIENTO ITALIANO EN EL MUSEO



En el año 1943, estando cercana la inauguración del Museo, se obtenía para dicha empresa la que será la primera pieza cerámica adquirida por el Estado para formar parte de las colecciones del Museo Nacional de Cerámica de Valencia: un tondo renacentista florentino con la imagen de la Virgen con el Niño que hasta el año 1923 se encontraba en el tímpano del convento valenciano de la Santísima Trinidad, fundado a instancias de la reina doña María de Castilla, esposa de Alfonso V de Aragón en 1446.

Se trata de una obra excep-

cional tanto por su calidad matérica como artística. Realizado en mayólica de vidriado estannífero para las figuras escultóricas de la Virgen y el Niño; en azul cobalto para el fondo del medallón escamado exterior; y verde cobre, amarillo de antimonio y violeta manganeso para el medallón vegetal y frutal. La calidad artística ha de notarse en el modelaje casi escultórico de las figuras y en el naturalismo del medallón vegetal que hacen de estas producciones las obras cerámicas por antonomasia del Renacimiento florentino.

Durante la segunda mitad del siglo XV, en el taller florentino de la vía Guelfa, Luca della Robbia desarrollará la técnica del vidriado, que perfeccionada por su sobrino Andrea da lugar a una producción que en el siglo siguiente Giorgio Vasari calificaría como "un arte nuevo, útil y bellissimo".

Desde estos talleres de organizada actividad comercial, se difundirán a otros territorios europeos estas piezas de mayólica ayudados por las buenas relaciones comerciales establecidas en el continente por la burguesía florentina.

Iconográficamente se recuperaba la *imago clipeata* del mundo romano adaptándola a las representaciones cristianas en relación con la cultura Neoplatónica del Renacimiento italiano, siendo estas cerámicas una representación intelectual de la armonía de la luz, manifestación divina, esencia de la espiritualidad, de la belleza y del amor.

Bibliografía:

Coll Conesa, J. *Obras maestras recuperadas*. MEC.1998

VV.AA. i *Della Robbia e l'arte nuova" della scultura invetriata*. Ed. Giunti.1998.

VV.AA. i *Della Robbia. Il dialogo tra le arti nel Rinascimento*. Ed. Skira.2009.

El tondo que nos ocupa ha sido atribuido a artistas como *Andrea della Robbia* o *Benedetto da Maiano*, siendo aceptada hoy en día la atribución al también taller de los hermanos *Santi* y *Benedetto Buglioni*, último seguidor del arte del vidriado en Florencia.

En la península Ibérica museos como el Thyssen-Bornemisza en Madrid o el Museo Nacional de Arte Antigua de Lisboa poseen entre sus colecciones tonos de mayólica florentinos, atesorando el Museo Cerralbo en Madrid una obra también atribuida al taller de los Buglioni. [PGB]

NOTICIAS DE LA BIBLIOTECA

ACTIVIDADES DE LA BIBLIOTECA DEL MUSEO

La Biblioteca del Museo Nacional de Cerámica ha participado en la celebración del *Día Internacional del Libro* y en el *Día Internacional de los Museos* con dos ediciones de *Bookcrossing*. Esta actividad consiste básicamente en liberar libros, es decir dejarlos en un lugar público para el disfrute de cualquiera, con la posibilidad de seguir su itinerario desde ese momento.

En la edición del Día del Libro la biblioteca del museo se unió a una iniciativa de *Bookcrossing* a nivel nacional de bibliotecas de Museos que obtuvo una

respuesta entusiasta. En nuestro caso consistió en la liberación de libros duplicados y del fondo editorial del



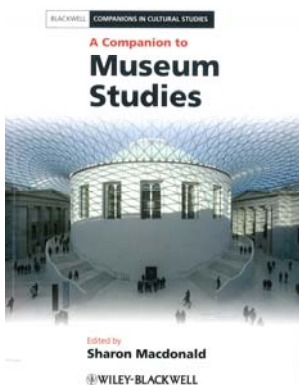
Museo en el entorno del edificio.

Con motivo de la celebración del *Día Internacional de los Museos* se plantearon unas actividades conjuntas de *Musas Valencia*, grupo de bibliotecas y bibliotecarios de museos de la ciudad de Valencia del que forma parte nuestro centro. Entre las actividades que se han llevado a cabo destaca otra edición de *Bookcrossing* esta vez con libros editados por cada museo. Se liberaron de manera controlada dentro del edificio o en la propia biblioteca. Cada biblioteca participante intercambió uno

de sus libros con el resto del grupo y la celebración se anunció previamente en los medios y a través de las redes sociales.

Otras actividades han consistido en una pequeña exposición de carteles de las bibliotecas de *Musas Valencia* en las que se ofrece información sobre fondos, horarios y servicios de cada centro, así como la colocación de carteles de la campaña *Llegint els Museus*. [TRC]

NUEVAS ADQUISICIONES EN LA BIBLIOTECA



A companion to Museum Studies (Wiley-Blackwell, 2011)

Las publicaciones de cerámica se han incrementado este trimestre con títulos como *Arquitecturas cerámicas* de la Cátedra Cerámica de la ETS de Arquitectura de Valencia, *Museo Nacional de Cerámica*, en el que dentro de la serie *Grandes genios del arte de la Comunidad Valenciana* se hace un recorrido por el Palacio de Dos Aguas, la biografía de Manuel González Martí y las piezas cerámicas más representativas del museo. Entre las monografías dedicadas a cera-

mistas contemporáneos destaca *Arcadio Blasco* (2012), editado por el Taller-Escuela de Cerámica de Muel., Por intercambio hemos recibido *O desenho na cerâmica islâmica de Mértola* (2011).

En el área de museología destaca *A companion to Museum Studies* (Wiley-Blackwell, 2011).

Entre las nuevas incorporaciones hay dos donaciones importantes. Por una parte la de la Fundación Bancaja que incluye catálogos de exposiciones editadas por la entidad, principalmente de grabado, pintura y fotografía. Entre estas publicaciones encontramos los catálogos de la exposiciones *Atesorar España. Fondos fotográficos de la Hispanic Society of America* (2011), *Visión de España. Colección de la Hispanic Society of America* (2007), así como distintos catálogos de grabados y dibujos de Picasso.

Pilar Espona, de Amigos del Museo Nacional de

Cerámica, ha donado 48 publicaciones a la biblioteca. Se trata principalmente de obras de referencia de arquitectura, escultura, pintura y dibujo, entre ellas *El dibujo* de Jean Leymarie y el catálogo razonado de Julio González.

La Asociación de Amigos del Museo ha donado el catálogo de la exposición *Els ballets rusos de Diaghilev : 1909-1929* (2012) [TRC]



Ejemplar dedicado al Museo dentro de la colección de *Grandes genios del arte de la Comunidad Valenciana*



O desenho na cerâmica islâmica de Mértola (2011)

ADQUISICIONES

ÚLTIMAS DONACIONES RECIBIDAS ENTRE ENERO Y JUNIO DE 2012

En estos últimos meses, el MNCV ha recibido unas importantes donaciones de objetos que han venido a enriquecer de forma considerable las heterogéneas colecciones que alberga esta institución.

Estas donaciones han sido realizadas por artistas como **Esperanza Fontecha** y **Mariano Poyatos**, que han ofrecido sendas obras de su producción, sumándose así a la larga nómina de

artistas contemporáneos, nacionales y extranjeros, cuya obra está presente en este Museo. Otra interesante donación, ha sido la realizada por los hermanos **Rincón de Arellano**, que generosamente han ofrecido una valiosa colección de abanicos de diferentes estilos y épocas: Cristinos, Isabelinos, Alfonsinos, Modernistas, etc., y realizados en su mayor parte por talleres valencianos. Asimismo destacan otros ingresos

como: las piezas de cerámica de producción manifiesta ofrecidas por el señor **Argente Rius**; el lote de bienes donados por la señora **Carmen Herrero**, integrado por diversas prendas de indumentaria, tales como mantones de Manila, y otro tipo de complementos, así como una interesante pieza cerámica: un filtro de agua o Sinaí, que se suma a los otros cinco existentes en el museo, y que en años precedentes fueron donados también a este centro por sus propietarios.

Para finalizar esta lista, cabe destacar los últimos lotes de piezas que han ingresado en el museo durante el pasado mes de junio. El primero de ellos, es un conjunto de objetos compuesto por: piezas cerámicas, abanicos, mobiliario, así como un cuantioso

lote de libros que serán destinados a la Biblioteca, y que han sido ofrecidos por la señora **Pilar Espoña**, fundadora de la Asociación de Amigos de este Museo. Y por último, queremos destacar las obras legadas por disposición testamentaria por el Sr. **Francisco Vicent Zaragoza**: numerosas piezas cerámicas de la fábrica Peyró, una lámpara modernista, jarrones de opalina y una pequeña escultura de terracota de Santa Teresa.

Sirvan estas líneas, para expresar nuestro más sincero agradecimiento a todos ellos por sus desinteresados y generosos gestos, y por hacer que este museo se enorgullezca de contar a fecha de hoy, con más de mil donantes desde que hace ya 58 años abriese sus puertas al público. [MJS]



Abanico de estilo cristino, 1830

<http://mnceramica.mcu.es/>



DEPARTAMENTO DE DIFUSIÓN

C/ Poeta Querol, 2

46002 Valencia

Tel: 96 351 63 92

Fax: 96 351 35 12

e-mail: difusion.mceramica@mecd.es

El Museo Nacional de cerámica y de las Artes Suntuarias González Martí, es un museo de titularidad estatal y de gestión directa del Ministerio de Cultura, dependiente de la Dirección General de Bellas Artes y Bienes Culturales.

El Museo tiene por finalidad la conservación, documentación, investigación y difusión del propio inmueble, el Palacio del Marqués de Dos Aguas, así como de sus fondos museísticos constituidos por cerámica, mobiliario, indumentaria, joyería, artes gráficas, pintura, escultura e importantes fondos bibliográficos.

Sigue las noticias del Museo en Facebook. Búscanos Museo Nacional de Cerámica "González Martí"