



# Día de la Dona 2011

Panell de taulellets. València, finals del segle XVIII. N° inv. CE I/00525

## La indumentària femenina en el panell



Este tipus de panells oferixen una valuosa informació quant a la indumentària de l'època. Centrant-nos en la femenina, s'observa que les tres dones de l'escena porten el cabell arreplegat, bé en un monyo simple (com la xiqueta), bé amb un ret, element molt de moda en l'Espanya del segle XVIII. Esta peça era no obstant comuna a hòmens i dones, com es pot observar en la figura del pare lleigint. Les còfies femenines es distingien pels llaços en la part alta del cap o les cintes o fils daurats en el propi ret.



Porten un gipó per al tors que va subjecte davall la cintureta de la falda. Els escots eren redons i pronunciats, traspuntant la camisa per davall, però anaven coberts per un mocador, com veiem ací. Les mànegues del gipó del personatge que està cosint són independents i van subjectes amb llaços al cos de la peça. Damunt del gipó, com hem esmentat, va el mocador de coll, hui anomenat manteleta. Els mocadors eren de teixits lleugers com el tul, la gasa o la batista molt fina, i a vegades anaven brodats.

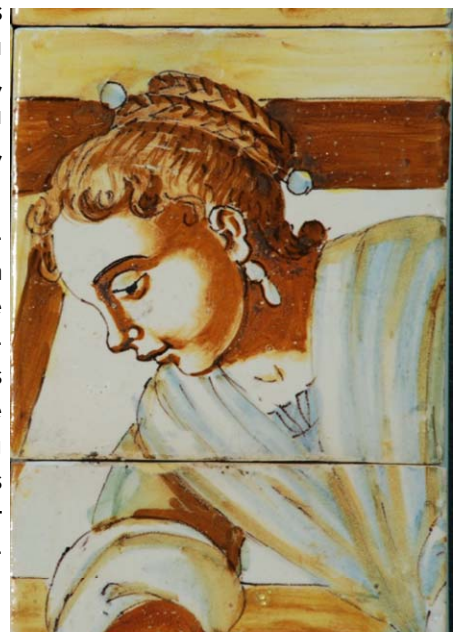
Finalment, la falda superior i visible, anomenada guardapeus, solia ser llisa i preferentment de color blau, com la de la dona asseguda. Però també les havia de tela estampada o brocada, com el guardapeus de la filla que està dempeus, fet curiosament de la mateixa tela que el vestit

del pare. Les faldes se solien adornar en la part baixa amb uns volants, anomenats *farfalanes*, o amb una guarnició que podia

ser una punta, una tira de tela d'un altre color, etc.



Les dones portaven a més un davantal sobre la falda, sobretot en este tipus d'escenes de panells de cuina en les quals s'estan dedicant a labors domèstiques.



# Día de la Dona 2011

Panell de taulellets. València, finals del segle XVIII. N° inv. CE I/00525

## La dona en el segle XVIII a Espanya

El XVIII va ser un segle de contrastos entre tradició i modernitat que es va reflectir també en la qüestió de la condició femenina.

El pensament del despotisme il·lustrat va propiciar un moviment reformista que va afectar múltiples esferes de la vida social. Els projectes de noves reformes en els camps de l'educació, els costums, l'economia, la literatura o la cultura, es van dur a terme gràcies a la labor dels nous Intendents, les Societats Econòmiques i la premsa il·lustrada. Els canvis es van manifestar també en la sociabilitat que es va expressar en les tertúlies privades, en els coliseus, en les reunions socials dels jardins dels palaus i en altres espais públics de convivència.

No obstant estos canvis, noves idees i modes procedents de l'estranger no van afectar per igual a totes les classes socials: les classes populars es van mostrar més poc inclinades a estes novetats, mentre l'aristocràcia i la burgesia, encara que no per igual, van ser més receptives als gustos estrangers.

El moviment reformista va afectar igualment a la dona i al paper que exercia en la societat.

La situació tradicional de la dona la recloïa a casa limitant les seues funcions a l'àmbit domèstic: atendre el marit, criar els fills, portar l'economia domèstica, filar i dirigir als criats. La vida social de la dona es limitava en la majoria de les ocasions als actes religiosos i no participava en activitats culturals i literàries. El segle XVIII es va iniciar amb un panorama semblant al del segle anterior i en alguns aspectes la Il·lustració tampoc va aconseguir transformacions radicals.

L'educació va ser una de les majors preocupacions dels polítics il·lustrats defensant que era el sistema més convenient per a transformar la societat. Les deficiències educatives de les dones no van aconseguir tanmateix resoldre's en eixa època. La postura front l'educació de les dones era ambigua. D'una banda se satiritzava i es menysvalorava la voluntat de certes dones per instruir-se i assistir a la Universitat. Malgrat això, el reformisme il·lustrat sí que va abordar el tema de l'educació de les dones a les quals es considerava que calia dotar d'una instrucció bàsica. Va haver-hi en efecte iniciatives per a millorar les expectatives de les dones en matèria d'educació. Les dones de les classes baixes es van veure afavorides per les cases d'ensenyança per a xiquetes que va establir Carles III en 1768, acció que es va complementar amb la labor de l'Església. També es van beneficiar d'alguns projectes promoguts per les Societats Econòmiques, especialment de les escoles de teixits i brodats. Però l'ensenyança primària que poguera dotar les dones de eines bàsiques com l'aprenentatge de l'escriptura i la lectura va continuar sent molt deficitària, la qual cosa explica que l'índex d'analfabetisme continuara sent tan alt.

Les dones de les classes socials més riques tenien més possibilitats i més mitjans, recurrent a escoles privades i preceptors, encara que no sempre aconseguint els resultats desitjats.

En el segle XVIII, es va generar també un debat sobre la participació de les dones en certs projectes de reforma cultural, circumscrits bàsicament a les Reials Societats Econòmiques d'Amics del País. En este debat, José Marín, que ja havia defés la inclusió de les dones en la Reial Acadèmia de Belles Arts, i Campomanes van defensar la participació de la dona. Per últim, el decret final de Carles III en 1787 permet la inclusió de les dones en les Reials Societats, en el si de les quals es va crear una Junta de Dames amb l'objectiu de portar una labor reformista i educadora. Estes actuacions reformistes es van dur a terme fonamentalment en el camp social amb assumptes com el problema de l'abandó de xiquets o les reformes en les presons de dones.



# Día de la Dona 2011

Panell de taulellets. València, finals del segle XVIII. N° inv. CE I/00525

Cal esmentar igualment la polèmica suscitada per la publicació en 1726 de “La defensa de les dones” del pare Feijoo, inclosa en el seu Teatre Crític Universal:

*A tant s'ha estés l'opinió comuna en vilipendi de les dones, que a penes admet en elles cosa bona. En tot allò moral les plena de defectes, i en el físic d'imperficcions. Però on més força fa, és en la limitació dels seus enteniments. Per esta raó, després de defendre-les amb alguna brevetat sobre altres capítols, discorreré més llargament sobre la seua aptitud per a tot gènere de ciències, i coneixements sublims.*

En l'àmbit econòmic, estudis recents han demostrat el paper que van jugar les dones en esta fase preindustrial, exercint treballs en tasques agrícoles, en la indústria tèxtil dispersa de l'àmbit rural, en els tallers gremials en qualitat d'esposa, filla o viuda dels mestres, en les noves manufactures centralitzades, en el comerç i en el servei domèstic. Resulta per tant evident que, en contra de la creença sobre l'ociositat de la dona, esta va exercir en eixa època un important paper en la subsistència familiar i en l'economia del país. Esta realitat es va veure reforçada a nivell legal per les Reials Cèdules de 1779 que van permetre a les dones treballar en aquelles ocupacions “compatibles amb el decor i força del seu sexe”. Estes disposicions limitaven en part el ventall de treballs que podia desenvolupar la dona, al·ludint motius morals i de decor, així com la compatibilitat amb les obligacions familiars i maternals.

L'arribada dels Borbó i l'obertura a França explica que una part de les dones de classes socials altes prenguera com a model la moda i els costums de París. Trencant amb els usos tradicionals, la dona va començar a eixir més de casa i va participar més activament en la vida social a través de tertúlies, reunions literàries o espectacles públics com a corregudes de bous, teatre i balls. La relació entre els sexes i l'actitud davant de l'amor van canviar igualment fent-se més lliures. L'índex de matrimonis va disminuir i l'augment de les separacions va portar a Cabarrús, ministre de finances de Carles III, a plantejar la possibilitat d'establir una llei de divorci.

Cal matisar no obstant tots estos aspectes, ja que no es van donar per igual en totes les capes de la societat. Es van trobar principalment en part de la noblesa i de l'alta burgesia, quedant-se fora l'amplia massa de dones de classes més humils, així com part de la noblesa que, bé va seguir afermada a la tradició, bé sent partidària de les idees il·lustrades va posar en dubte estos nous costums socials. A més, la posició dels il·lustrats en relació amb el treball de la dona va continuar sent el de limitar-lo a l'àmbit domèstic.

A pesar de les limitacions i matisacions sobre el canvi en la condició de la dona en el segle XVIII, sí que es pot afirmar que va haver-hi un incipient canvi favorable en la seua integració social, a través, fonamentalment, d'actuacions i projectes encara molt aïllats. Este progrés està lligat a l'assentament de l'ideari il·lustrat que va assolir la seua màxima expressió entre 1760 i 1780, coincidint amb el regnat de Carles III (1759-1788). Els esdeveniments que es van succeir a França amb la Revolució a partir de 1789 va afectar de manera ostensible el govern d'Espanya, i en l'intent de contindre la influència de l'ideari revolucionari, va haver-hi una reacció de tall més conservador que va atenuar este moviment reformista.

En relació a tot l'al·ludit anteriorment, cal assenyalar que la família retratada en este panell de taulellets, encara que presenta signes de ser relativament acomodada, pertanyia a les classes baixes de la societat. La imatge de la dona que oferix l'escena és la més arrelada en la tradició i exponent de les enormes desigualtats entre ambdós gèneres. La clara oposició entre les tasques exercides per unes i uns altres evidència que la dona quedava al marge de les activitats intel·lectuals (lectura de fra Luis de Granada), d'oci o lligades al món exterior.

# Día de la Dona 2011

Panell de taulellets. València, finals del segle XVIII. N° inv. CE I/00525

## La restauració del panell

El panell ha sigut recentment objecte d'una restauració per a eliminar antigues intervencions, reintegrar, netejar i presentar-lo en un suport inert. S'ha seguit el principi de mínima intervenció, prioritzant els tractaments de consolidació i estabilització de les peces ceràmiques.

Este panell de taulellets es va instal·lar en dependències del Museu Nacional de Ceràmica en la dècada dels anys 60 del segle passat, quan es van inaugurar les sales de la planta baixa de l'edifici annexe al Palau del Marquès de Dosaigües. Es va col·locar directament en el mur amb morter de calç i arena. Estava a més emmarcat amb un gros marc de fusta ancorat al mur amb tacs de fusta.

## Estat de conservació abans de la intervenció

El material ceràmic presentava un bon estat de cohesió. Quasi tots els taulellets presentaven perforacions i senyals amb tinta negra en els seus cantells, resultat d'algun projecte de muntatge. Alguns taulellets fragmentats estaven units per grapes metàl·liques en el revers. La majoria d'elles estaven oxidades i en males condicions. Els taulellets també presentaven antigues restauracions (estucats i reintegracions), alterats pel pas del temps. La majoria dels taulellets presentaven pèrdues puntuals de pasta i vidriat en les vores.



## Procés d'intervenció

El procés d'intervenció en la peça va consistir en primer lloc en un desmuntatge del panell i la dessalació del mateix en aigua destil·lada per a extraure els clorurs, nitrats i nitrits. Cada bany va durar de mitja més de 12 dies. Finalment es van deixar assecar els taulellets a temperatura ambient.

Durant el procés de restauració es van dur a terme les tasques següents:

**Eliminació d'elements estranys:** es van retirar les grapes oxidades que ja no complien amb la seua funció.

**Neteja:** la neteja de la brutícia mediambiental es va fer per mitjà d'immersió en banys d'aigua desmineralitzada. Es van netejar igualment a través de mitjans mecànics i químics els antics estucats i repintats.

## Adhesió de fragments

**Reintegració volumètrica:** es van reintegrar les faltes puntuals de bescuit (material ceràmic sense esmalt) amb resina epoxídica.

**Estucat:** a continuació es va procedir a l'estucat i anivellació de la capa de vidriat que es va realitzar amb una pasta de modelatge.

# Día de la Dona 2011

Panell de taulellets. València, finals del segle XVIII. N° inv. CE I/00525

**Reintegració cromàtica:** les faltes de policromia es van reintegrar a base de veladures, amb colors polimèrics acrílics i aerògraf, que es van protegir amb un vernís per a garantir la seua estabilitat.



▲ Procés de restauració d'una rajola: estat inicial, procés i final de l'anvers.

► Conjunt de rajoles restaurades abans de la seua col·locació en el suport inert.



## Instal·lació en suport inert

Una vegada els taulellets restaurats, es van muntar en un suport inert Aerolam de grossor suficient per a evitar que blegue. Es va aplicar als taulellets una capa d'intervenció consistent en un teixit de cotó adherit al revers, per a facilitar el seu desmuntatge si fóra necessari. A continuació els taulellets se van anar pegant al suport amb un morter d'adhesió compost per una resina epoxídica i de poca densitat per a no aportar més pes al conjunt. Finalment es van rematar les vores del panell per a unificar estèticament el conjunt, dotar als panells d'una major resistència i protegir a les peces ceràmiques de possibles deterioraments durant la seua manipulació i exposició.



Procés de restauració d'una rajola: estat inicial fragmentat i final de l'anvers, amb neteja, adhesió dels fragments i reintegració cromàtica.