

Museo del Traje. CIPE

Exposición del 29 de mayo de 2009 al 3 de enero de 2010



100% SIGLO XX

La colección de moda contemporánea del Museo del Traje. CIPE

29 de mayo de 2009 – 3 de enero de 2010

Organizan: Ministerio de Cultura (Subdirección General de Promoción de las Bellas Artes y Museo del Traje. CIPE)

Comisarios: Helena López de Hierro D'Aubarède con la colaboración de Concha Herranz Rodríguez

Coordinadora: Elena Cortés Gómez. S. G. Promoción de las Bellas Artes. Ministerio de Cultura

Diseño y dirección de montaje: Velerá, S.L.

Montaje: Nivel Arte, S.A

Gráfica: Alfonso Meléndez

Sede: Museo del Traje. CIPE



El Ministerio de Cultura presenta esta exposición que reúne un total de cien piezas pertenecientes a la colección del Museo del Traje y Centro de Investigación del Patrimonio Etnológico y ofrece una mirada en torno al fenómeno "Moda" a través de sus más grandes artífices, representando, si no a todos, sí a los más decisivos a la hora de crear nuevas formas y estilos.

Poiret, Patou, Paquin, Chanel, Vionnet, Balenciaga, Dior, Saint Laurent... una larga lista de modistos han pergeñado esa historia reciente de una Moda con mayúscula, una Moda plagada de firmas que responden a estilos reconocibles y que, en muchos casos, han convulsionado el pensamiento de su momento a través de algo tan aparentemente intrascendente como es un vestido, un adorno, un gesto. Esa es la Moda del siglo XX, una Moda que se ha querido distanciar de todas las modas precedentes.

Ministerio de Cultura
Plaza del Rey, 1. 28004 Madrid
91 701 62 08
promocionArte@mcu.es

Museo del Traje
Avda. Juan de Herrera, 2. Madrid
91 550 47 00 (ext. 4740 y 4813)
prensa.mt@mcu.es

La moda del siglo XX

A lo largo del pasado siglo el fenómeno de la Moda ha adquirido una importancia insoslayable, tanto en el campo de la cultura como a nivel socioeconómico. La incorporación de la capacidad creativa del artista a la elaboración de indumentaria ha determinado una nueva consideración hacia la Moda que viene fraguándose desde finales del siglo XIX. Con el discurrir del siglo, esa condición se ha afianzado hasta el punto de hacer de la Moda uno de los campos de referencia de la creatividad.

Con la figura de Charles Frederick Worth, fallecido en 1895, a quien siguieron Doucet, Paquin, Poiret y tantos grandes nombres de pioneros de la creación y el marketing, la Moda conquistó definitivamente la condición de Arte y se proyectó hacia el futuro como uno de los fenómenos sociales más característicos del siglo.

Los pioneros asentaron las bases de la industria, capitalizada por París, y abrieron el camino a la proliferación de diseñadores. Coco Chanel, Jean-Alexandre Patou, Madeleine Vionnet, Jeanne Lanvin, Elsa Schiaparelli o Cristóbal Balenciaga conmovieron al público con su creatividad y legaron a la historia un complejo abanico de innovaciones formales que aún tienen eco en la indumentaria común de la actualidad. Por aquel entonces, antes de que la II Guerra Mundial removiera las estructuras del mundo entero, la Moda se vinculaba aún al fasto, a la elegancia de lo femenino y al equilibrio entre el decoro y las imposiciones del pragmatismo urbano. Christian Dior puede ser considerado como el epígono de esa alta moda. El hombre que recogió el legado del maestro, a su muerte en 1957, fue un jovencísimo Yves Saint-Laurent de sólo veintiún años, a quién podría considerarse entonces patriarca de la Moda posterior.

En efecto, desde los años cincuenta, el cambio se aprecia a todos los niveles, pero fundamentalmente hay un valor que altera el orden establecido hasta ese momento: la juventud. Con la conquista del poder adquisitivo, los jóvenes empiezan a imponer sus opiniones, a marcar las tendencias e, incluso, a comercializarlas. La moda sería de los salones de costura cede progresivamente el paso a la libertad de elección ofrecida por las boutiques y los centros comerciales: prêt-à-porter y confección de masas toman más y más protagonismo, ligándose a los nombres de los grandes diseñadores en una relación que antes era exclusiva de la Alta Costura. Así, la Moda se difunde a toda la sociedad. Sus discursos son transversales, heterogéneos y arriesgados. Esto favorece la sucesión vertiginosa de novedades y la sensación de indeterminación formal. Pero al mismo tiempo da lugar a un nuevo fenómeno, una Moda más libre, más dinámica y democrática.

100% Siglo XX. La exposición

La muestra quiere dar cuenta de todo ese desarrollo a través de la exhibición de cien piezas de indumentaria femenina en las que se ha buscado representar a los diseñadores más característicos de cada período histórico. El contenido se distribuye en décadas, ilustradas mediante una decena de vestidos cada una.

La década inicial del siglo es la menos representada en cuanto a firmas, debido principalmente a que se corresponde con un período en el que la moda de autor se encuentra aún en proceso de consolidación. Se exponen por tanto una serie de piezas anónimas que son representativas de los estilos iniciales del siglo y, junto a ellas, algunas prendas de firma entre las que destaca un vestido confeccionado por las hermanas Callot.

Los años diez muestran ya la proliferación de firmas importantes, encabezadas por las figuras de Paul Poiret y Jeanne Paquin, que se desmarcan de las siluetas entalladas del cambio de siglo. Por otro lado, los diseñadores ya se arrojan plenamente la capacidad creativa del artista plástico, como es el caso de María Monaci Gallenga, cuyo trabajo se vincula formalmente al del español Mariano Fortuny.



Elsa Schiaparelli.
Vestido, ca. 1935. París

A continuación, la década de los veinte, marcada por la trágica I Guerra Mundial. Las formas libres y geométricas caracterizan el momento, que queda ilustrado a través de obras de Jean-Alexandre Patou, Madeleine Vionnet, la Maison Raffin o el propio Mariano Fortuny, siempre un tanto al margen del devenir de las tendencias parisinas.

Los años treinta suponen ya el asentamiento de las grandes firmas. Repite protagonismo aquí Patou, junto a quién se exhiben, entre otras, piezas de firmas fundamentales como Schiaparelli, Lanvin o Mainbocher. El glamour sustituye en este momento la libertad formal de la década anterior y da lugar a una moda de gran belleza plástica.

La II Guerra Mundial definirá la moda de los años cuarenta. Es el momento en que diseñadores como Heim o Fath se acercan a la creación prêt-à-porter, pero paralelamente pervive una Alta Costura que tendrá su momento dorado en la década siguiente: Madame Grès, Dior o Madeleine son algunos de los modistos representados.

En los cincuenta la Moda alcanza sus más altas cotas de suntuosidad. De nuevo Fath y Dior, junto con Jean Dessés, Sorelle Fontana, Traina-Norell, Givenchy o un Lanvin diseñado por el español Antonio Castillo muestran la riqueza de este momento en el que la Alta Costura focaliza todas las miradas.

Con la nueva sociedad que se conforma desde la posguerra, la Moda sufre un cambio radical que implica una mayor heterogenidad formal. Desde los años sesenta el abanico de clientes de Moda se amplía progresivamente y, con ello, los nombres de diseñadores reconocidos se suceden rápidamente. Se ha querido reflejar esa variedad en la muestra, dando cabida a un amplio listado de autores: Yves Saint-Laurent, Mary Quant, Biba, Valentino, Pucci, Ungaro, Courreges o Hanae Mori en los sesenta; Azzaro, Cardin, Léonard, Óscar de la Renta, Walter Albini o Roberta di Camerino en los setenta; Alaïa, Price, Gaultier, Capucci, Montana, Ferré, Gigli, Moschino y los japoneses Kansai Yamamoto y Comme des Garçons en los ochenta; y, por último, Mugler, Miyake, Gucci, Galliano, Tayama y Demeulemeester en la década final del siglo. Junto con ellos también se ha representado la continuidad de casas como Chanel, Yves Saint-Laurent o Dior, que ejemplifican la pervivencia de las firmas más allá de sus creadores originarios.



Traina-Norell.
Vestido con cinturón, ca. 1950. Nueva York

Selección de piezas



Diseñador desconocido. Vestido, ca. 1908-1910



Paul Poiret (atribuido). Vestido, ca. 1911. París



Jean Alexandre Patou. Vestido, ca. 1925. París



Marie Marthe.
Vestido y cinturón, ca. 1935 - 1940. París

Ministerio de Cultura
Plaza del Rey, 1. 28004 Madrid
91 701 62 08
promocionArte@mcu.es

Museo del Traje
Avda. Juan de Herrera, 2. Madrid
91 550 47 00 (ext. 4740 y 4813)
prensa.mt@mcu.es



Coco Chanel. Vestido, ca. 1939



Jean Dessés. Vestido, 1955. París



Emilio Pucci. Vestido, 1966. Florencia



*Marc Bohan para Christian Dior.
Falda, blusa y cinturón, 1970 – 1971. París*

Ministerio de Cultura
Plaza del Rey, 1. 28004 Madrid
91 701 62 08
promocionArte@mcu.es

Museo del Traje
Avda. Juan de Herrera, 2. Madrid
91 550 47 00 (ext. 4740 y 4813)
prensa.mt@mcu.es



Roberto Capucci. Vestido, ca. 1980. Roma



Gianfranco Ferré. Vestido, ca. 1980 – 1990. Italia



Thierry Mugler. Vestido, 1997 – 1998. París



Christian Lacroix. Vestido, 1999. París

Ministerio de Cultura
Plaza del Rey, 1. 28004 Madrid
91 701 62 08
promocionArte@mcu.es

Museo del Traje
Avda. Juan de Herrera, 2. Madrid
91 550 47 00 (ext. 4740 y 4813)
prensa.mt@mcu.es

Catálogo

Edita:

© SECRETARÍA GENERAL TÉCNICA
Subdirección General de Publicaciones,
Información y Documentación.
Ministerio de Cultura

NIPO: 551-09-034-4

ISBN: 978-84-8181-407-1

Depósito Legal: M-16919-2009

Imprime:

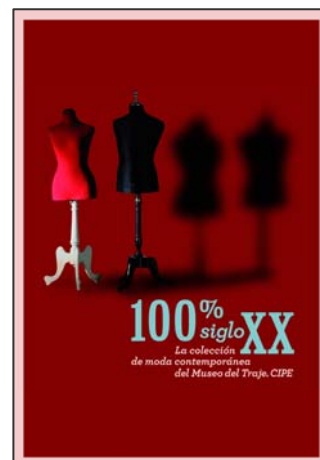
- Julio Soto Impresor, S.A.

Fotografía:

- Munio Rodil Ares
- David Serrano Pascual

Tipógrafo:

- Alfonso Meléndez



Ministerio de Cultura
Plaza del Rey, 1. 28004 Madrid
91 701 62 08
promocionArte@mcu.es

Museo del Traje
Avda. Juan de Herrera, 2. Madrid
91 550 47 00 (ext. 4740 y 4813)
prensa.mt@mcu.es

Actividades

Visitas comentadas a la exposición

Día: todos los sábados a partir del 30 de mayo

Hora: 12:00 h

Cursos:

Desvistiendo un siglo. Moda e indumentaria entre 1900 y 2000

El curso ofrecerá a los asistentes una visión de conjunto del desarrollo del vestir a lo largo del siglo XX, con especial atención a la importancia social, económica y artística que ha adquirido a lo largo del mismo el fenómeno de la moda.

Así mismo, se tratará de atender a los múltiples aspectos antropológicos e históricos que hacen de la indumentaria una de las expresiones creativas y funcionales más ilustrativas a la hora de aproximarse al sentir de la sociedad.

Dirección: Juan Gutiérrez

Coordinación: Helena López de Hierro

Fechas: 22, 23, 24, 25 y 26 de junio 2009

Horario: de 18:00 a 21:00 horas

Duración: 15 horas

Para más información sobre el programa y la inscripción:

<http://mudeodeltraje.mcu.es>

Información práctica

Museo del Traje. CIPE

Avda. Juan de Herrera, 2
28040 MADRID

Tel. 91 550 47 00 (ext. 4740 y 4813)

Fax. 91 544 69 70

e-mail: prensa.mt@mcu.es

Web: <http://museodeltraje.mcu.es>

Horario:

De martes a sábado de 9:30 a 19:00 h.

Domingo y festivos de 10:00 a 15:00 h.

Lunes: cerrado

Cómo llegar:

Autobuses:

- 46, 82, 83, 132, 133, G.
-

Metro:

- Moncloa (Líneas 3 y 6)
- Ciudad Universitaria (Línea 6)

Entrada gratuita a las exposiciones temporales

Ministerio de Cultura
Plaza del Rey, 1. 28004 Madrid
91 701 62 08
promocionArte@mcu.es

Museo del Traje
Avda. Juan de Herrera, 2. Madrid
91 550 47 00 (ext. 4740 y 4813)
prensa.mt@mcu.es